

ส่วนที่ 1 การประกอบธุรกิจ

1. นโยบายและภาพรวมการประกอบธุรกิจ

ความเป็นมา

บริษัท ธนูลักษณ์ จำกัด (มหาชน) ก่อตั้งขึ้นเมื่อวันที่ 23 มิถุนายน 2518 ด้วยทุนจดทะเบียนเริ่มแรก 3 ล้านบาท จำนวนพนักงาน 75 คน สถานประกอบการตั้งอยู่ที่บริเวณวัดดอกไม้ โดยผู้ถือหุ้นทั้งหมดเป็นคนไทยประกอบด้วยบุคคลธรรมดา และนิติบุคคลซึ่งได้แก่ บริษัท สหพัฒนามอริยเวสเมนต์ จำกัด (ชื่อเดิมของบริษัท สหพัฒนามอริยเวสเมนต์ จำกัด (มหาชน)) บริษัท ร่วมพัฒนาลงทุน จำกัด (ชื่อเดิมของบริษัท ไอ.ดี.เอฟ. จำกัด) ด้วยเจตนารมณ์ของท่านประธาน คุณบุญยสิทธิ์ โชควัฒนา ที่จะพัฒนาการแต่งกายของชายไทยในสมัยนั้น โดยได้รับสิทธิในการใช้เครื่องหมายการค้า ARROW จากบริษัท คลูทท์ พี บอดี จำกัด ประเทศสหรัฐอเมริกา ให้เป็นผู้ผลิต และจำหน่ายสินค้าเสื้อผ้า แต่เพียงผู้เดียวในประเทศไทย ด้วยสโลแกน “ARROW คือเชิด เชิดคือ ARROW”

เมื่อวันที่ 21 กรกฎาคม 2530 บริษัทฯ ได้นำหลักทรัพย์เข้าจดทะเบียนในตลาดหลักทรัพย์แห่งประเทศไทย โดยผู้ถือหุ้นเดิมได้ลดสัดส่วนการถือหุ้นลงและกระจายการถือหุ้นแก่ประชาชนทั่วไป ต่อมาในวันที่ 9 พฤษภาคม 2537 บริษัทฯ ได้แปรสภาพเป็นบริษัทมหาชนจำกัด ปัจจุบันบริษัทฯ มีทุนจดทะเบียนที่เรียกชำระแล้ว 120 ล้านบาท ราคา PAR หุ้นละ 1 บาท ประกอบธุรกิจการผลิตสินค้าเสื้อผ้าสำเร็จรูปและเครื่องหนัง สำหรับบุรุษ สตรี และเด็ก ภายใต้เครื่องหมายการค้าสากลที่บริษัทฯ ได้รับลิขสิทธิ์ และเครื่องหมายการค้าของตนเอง

ประวัติบริษัท

- พ.ศ. 2518 - จดทะเบียนบริษัทเมื่อ 23 มิถุนายน 2518 ตามเจตนารมณ์ของท่านประธาน คุณบุญยสิทธิ์ โชควัฒนา ที่จะพัฒนาการแต่งกายของชายไทย ด้วยทุนจดทะเบียน 3 ล้านบาท เริ่มต้นด้วยพนักงานเพียง 75 คน สถานประกอบการตั้งอยู่ที่บริเวณวัดดอกไม้
- พ.ศ. 2526 - เพิ่มทุนจดทะเบียนเป็น 6 ล้านบาท
- พ.ศ. 2527 - เพิ่มทุนจดทะเบียนเป็น 12 ล้านบาท
- พ.ศ. 2530 - เพิ่มทุนจดทะเบียนเป็น 24 ล้านบาท และ 30 ล้านบาท ตามลำดับ
 - ได้รับอนุมัติให้เป็นบริษัทจดทะเบียนในตลาดหลักทรัพย์แห่งประเทศไทย เมื่อวันที่ 21 กรกฎาคม 2530
- พ.ศ. 2531 - เพิ่มทุนจดทะเบียนเป็น 45 ล้านบาท และ แปลงมูลค่าหุ้นที่ตราไว้เป็นหุ้นละ 10 บาท
- พ.ศ. 2532 - เพิ่มทุนจดทะเบียนเป็น 60 ล้านบาท
- พ.ศ. 2537 - แปรสภาพบริษัทเป็น บริษัทมหาชนจำกัด
- พ.ศ. 2539 - เพิ่มทุนจดทะเบียนเป็น 120 ล้านบาท
- พ.ศ. 2546- เปลี่ยนแปลงมูลค่าหุ้นที่ตราไว้จากหุ้นละ 10 บาท เป็นหุ้นละ 1 บาท เมื่อวันที่ 9 พฤษภาคม 2546

การออกหุ้นกู้

- พ.ศ. 2542 - บริษัทออกหุ้นกู้ประเภทไม่มีหลักประกัน ไม่ด้อยสิทธิ และไม่มีการเรียกคืน ชนิตระบุชื่อผู้ถือ อายุหุ้นกู้ 3 ปี เสนอขายให้แก่บุคคลในวงจำกัด จำนวน 300,000 หน่วย หน่วยละ 1,000 บาท เป็นเงิน 300 ล้านบาท



พัฒนาการของบริษัท

- พ.ศ. 2518 - ได้รับลิขสิทธิ์ “ARROW” จากบริษัท คลูทท์ พี บอดี จำกัด ประเทศสหรัฐอเมริกา ให้เป็นผู้ผลิตและจำหน่ายเครื่องแต่งกายประเภทสิ่งทอ (เสื้อผ้าสำเร็จรูป) แต่เพียงผู้เดียวในประเทศไทย
- พ.ศ. 2520 - ส่งสินค้าไปจำหน่ายในตลาดยุโรปและเอเชีย
 - ขยายผลิตภัณฑ์เพิ่มเติมในส่วนกางเกง เสื้อยืด และ ชุดนอน ภายใต้เครื่องหมายการค้า “ARROW”
- พ.ศ. 2526 - ผลิตสินค้าเครื่องหนัง ภายใต้เครื่องหมายการค้า “ARROW”
 - ได้รับการยินยอมให้ใช้เครื่องหมายการค้า LOUIS FONTAINE จาก บมจ.ไทยวาโก้ ในการผลิตและจำหน่ายสินค้าเครื่องหนัง
- พ.ศ. 2527 - ได้รับลิขสิทธิ์การผลิตและจำหน่ายสินค้าเครื่องแต่งกายแฟชั่นสุภาพบุรุษ “Guy Laroche” และเครื่องแต่งกายแฟชั่นสำหรับเด็ก “absorba” จากประเทศฝรั่งเศส
- พ.ศ. 2529 - ผลิตสินค้าชุดคลุมท้องแฟชั่น “la femme”
- พ.ศ. 2530 - ผลิตสินค้าชุดสตรีแฟชั่นภายใต้เครื่องหมายการค้า “MIX-SELF”
- พ.ศ. 2531 - ผลิตสินค้าชุดว่ายน้ำ ชุดชั้นใน และกางเกง ภายใต้เครื่องหมายการค้า “Guy Laroche”
- พ.ศ. 2533 - ได้รับลิขสิทธิ์การผลิตและจำหน่ายสินค้าเครื่องแต่งกายสุภาพบุรุษ “ZAZCH”
- พ.ศ. 2538 - ได้รับลิขสิทธิ์การผลิต และจำหน่ายสินค้าเสื้อผ้าสุภาพสตรีชั้นสูง และเครื่องหนัง “JEAN-LOUIS SCHERRER” จากฝรั่งเศส
- พ.ศ. 2540 - ได้รับลิขสิทธิ์การผลิต และจำหน่ายสินค้าแฟชั่นสุภาพบุรุษและสุภาพสตรีชั้นสูง ภายใต้เครื่องหมายการค้า “DAKS” จากประเทศอังกฤษ และ สินค้าเครื่องแต่งกายแฟชั่น “St.Andrews”
- พ.ศ. 2542 - ได้รับลิขสิทธิ์การผลิตและจำหน่ายสินค้าเครื่องแต่งกายแฟชั่นสุภาพบุรุษ “bsc” ซึ่งเป็น Total Co - ordinated Brand และได้รับลิขสิทธิ์การผลิตและจำหน่าย สินค้าชุดชั้นในบุรุษภายใต้ เครื่องหมายการค้า “ELLE HOMME” จากประเทศฝรั่งเศส
- พ.ศ. 2543 - ผลิตสินค้าเสื้อผ้าแฟชั่นเด็กภายใต้เครื่องหมายการค้า “CADEAU”
- พ.ศ. 2544 - ทำการศึกษา ค้นคว้า วิจัย และพัฒนาวัตถุดิบภายใต้เครื่องหมายการค้า “Cottazilk” ซึ่งเป็นนวัตกรรมแห่งใยผ้าที่ผสมผสานระหว่างเส้นใยไหม และเส้นใยฝ้าย
- พ.ศ. 2545 - ได้รับโอนเครื่องหมายการค้า LOUIS FONTAINE จาก บมจ. ไทยวาโก้
- พ.ศ. 2547 - เปิดตัวผลิตภัณฑ์ Cottazilk อย่างเป็นทางการ ภายใต้ชื่องาน “ปรากฏการณ์ครั้งแรกของโลก โดยภูมิปัญญาไทย ก่อเกิด ..Cottazilk.. ผ้าไหมไทยสายพันธุ์ใหม่”
- พ.ศ. 2549 - มีการ Re-brand “ZAZCH” เป็น “HORNBILL” เพื่อสร้างกลุ่มลูกค้าให้มากขึ้น
 - ผลิตสินค้าเสื้อผ้าแฟชั่นสุภาพบุรุษภายใต้เครื่องหมายการค้า “tch”
- พ.ศ. 2550 - ได้รับรางวัลนวัตกรรมยอดเยี่ยมประเภท Product ชื่อนวัตกรรม “Cottazilk” ในการประกวดนวัตกรรม Saha Innovation Award 2007 ซึ่งเป็นนวัตกรรมจากเส้นใยฝ้ายและเส้นไหมไทย ที่บริษัทฯได้ร่วมพัฒนาตั้งแต่อุตสาหกรรมต้นน้ำ เช่น การสาวไหม การทอ ตกแต่ง เป็นผืนผ้า แล้วมาตัดเย็บเป็นเครื่องแต่งกาย



- พ.ศ. 2553 - ผลิตสินค้า Brand “SIDA” ซึ่งเป็นผลิตภัณฑ์ที่มุ่งเน้นในการเป็นมิตรกับสิ่งแวดล้อม โดยใช้ผ้าที่ผลิตจากเส้นใยฝ้ายธรรมชาติ ผสมกับเส้นใยที่พัฒนามาจากขวดพลาสติก PET (Polyethylene Terephthalate) ที่ใช้แล้ว นำมาหลอมและแปรสภาพเป็นเส้นใย ถือเป็นนวัตกรรมทางเทคโนโลยีที่ทันสมัยในการนำมาผลิต
- พ.ศ. 2554 - ผลิตสินค้าชุดสตรีแฟชั่น Brand “cami cetta”
- ผลิตสินค้าชุดสตรีแฟชั่น Brand “BARONESS”
- จัดทะเบียนเปลี่ยนแปลง Brand “SIDA” เป็น “SRIDA”
- พ.ศ. 2556 - จัดตั้งบริษัท PT. Trinity Luxtro Apparel ซึ่งเป็นบริษัทร่วมทุนในประเทศอินโดนีเซีย เพื่อรองรับการขยายธุรกิจในกลุ่มประเทศ AEC
- ผลิตสินค้าเสื้อผ้าบุรุษ และเครื่องหนัง Brand “MORGAN HOMME”
- พ.ศ. 2557 - ผลิตสินค้าเครื่องหนัง Brand “DAZZ” ภายใต้ Concept “Be happy Be bubbly” จำหน่ายผ่าน Website และ Facebook

การขยายฐานการผลิต

- พ.ศ. 2525 - เป็นปีที่กรุงเทพมหานคร ครอบรอบ 200 ปี บริษัทฯ จึงถือฤกษ์ย้ายที่ทำการมาอยู่ที่ถนนช่องนนทรี บนพื้นที่ 7 ไร่ จวบจนปัจจุบัน มีพื้นที่มากกว่า 20 ไร่85
- พ.ศ. 2532 - ได้รับความไว้วางใจจากต่างชาติ ในการร่วมทุนเพื่อจัดตั้งบริษัทในกลุ่ม โดยมีฐานการผลิตที่สวนอุตสาหกรรมเครือสหพัฒน์ ศรีราชา
- พ.ศ. 2536 - ขยายฐานการผลิตไปที่สวนอุตสาหกรรมเครือสหพัฒน์ ในจังหวัดลำพูน และ จังหวัดปราจีนบุรี ผลิตสินค้าเครื่องหนังและเสื้อผ้าตามลำดับ โดยได้รับการส่งเสริมการลงทุนจากคณะกรรมการส่งเสริมการลงทุน
- พ.ศ. 2555 - เปิดอาคารโรงงานหลังที่ 2 ที่สาขาลำพูน เพื่อขยายกำลังการผลิตสินค้าเครื่องหนัง
- เปิด บริษัท ธนุลักษณะณ์ จำกัด (มหาชน) สาขา บางพลี จ.สมุทรปราการ พร้อมกับลงทุนซื้อเครื่องจักรใหม่ อันทันสมัย เพื่อขยายธุรกิจบริการซัก อบ รีด

รางวัลทางสังคม

กระทรวงแรงงานและสวัสดิการสังคม

- พ.ศ. 2543 - ใบบรรองการเข้าร่วมโครงการตรวจคุ้มครองแรงงานหญิงและเด็ก เพื่อสนับสนุนการส่งออกและการปฏิบัติถูกต้องตามมาตรฐานคุ้มครองแรงงานหญิง และเด็ก
- พ.ศ. 2544 - เกียรติบัตร “โครงการโรงงานสีเขียว”
- เกียรติบัตร “การส่งเสริมการจัดตั้งที่ปรึกษาแรงงานหญิงในสถานประกอบการ”
- พ.ศ. 2545 - การรับรองมาตรฐานแรงงานไทย มรท.8001
- พ.ศ. 2546 - เกียรติบัตร “สถานประกอบการที่ให้ความร่วมมือในการจัดตั้งและอบรมที่ปรึกษาแรงงานหญิง”
- พ.ศ. 2547 - โล่ประกาศเกียรติคุณรางวัลดีเด่นด้านแรงงานหญิง เนื่องในวันสตรีสากล ปี 2547
- เกียรติบัตร “สถานประกอบการดีเด่นด้านแรงงานหญิง”
- พ.ศ. 2548 - เกียรติบัตรในการดำเนินการสร้างเสริมสุขภาพในสถานประกอบการ



- พ.ศ. 2550 - ใบบรรณมาตรฐานการบริหารจัดการเรื่องเอดส์ ในสถานประกอบการ ระดับเงิน จากกรมสวัสดิการและคุ้มครองแรงงาน และกรมควบคุมโรคติดต่อ กระทรวงสาธารณสุข
- พ.ศ. 2551 - เกียรติบัตร “การผ่านเกณฑ์การจำแนกสถานะสถานประกอบการเพื่อดำรงความเข้มแข็งในการป้องกันและแก้ไขปัญหาเสพติด” จากกรมสวัสดิการและคุ้มครองแรงงาน จังหวัดปราจีนบุรี ร่วมกับศูนย์ปฏิบัติการต่อสู้เพื่อเอาชนะยาเสพติด จังหวัดปราจีนบุรี
 - ได้รับใบบรรณมาตรฐานแรงงานไทย มรท. 8001-2546 ระดับสมบูรณ
- พ.ศ. 2552 - ใบบรรณมาตรฐานการบริหารจัดการด้านเอดส์ และวัณโรคในสถานประกอบการ (บมจ.ธนุลักษณ สาขา กบินทร์บุรี) ASO-T Thailand แพลทินัม และ ASO Thailand จากกรมสวัสดิการและคุ้มครองแรงงาน และกรมควบคุมโรค กระทรวงสาธารณสุข
 - ใบบรรณสถานประกอบการเลี้ยงลูกด้วยนมแม่
 - ใบบรรณเกียรติคุณ และเครื่องหมาย (ธง) ในการดำเนินโครงการลดสถิติอุบัติเหตุในสถานประกอบการที่มีการประสบอันตรายจากการทำงาน จากศูนย์ความปลอดภัยในการทำงานพื้นที่ 1 และพื้นที่ 4
- พ.ศ. 2553 - รางวัลสถานประกอบการ (บมจ.ธนุลักษณ สำนักงานใหญ่) ที่บริหารจัดการด้านเอดส์ และวัณโรคในสถานประกอบการ ASO T- Thailand ระดับแพลทินัม จากกรมสวัสดิการและคุ้มครองแรงงาน และกรมควบคุมโรค กระทรวงสาธารณสุข
- พ.ศ. 2554 - ได้รับใบบรรณเกียรติคุณและธงโรงงานสีเขียว (บมจ.ธนุลักษณ สาขา กบินทร์บุรี) เนื่องในโอกาสที่ดำเนินการป้องกันและแก้ไขปัญหาเสพติด ร่วมกับบริษัทในสวนอุตสาหกรรมเครือสหพัฒน์ กบินทร์บุรี
- พ.ศ. 2555 - เกียรติบัตร “โครงการโรงงานสีเขียว” ที่ได้ดำเนินการป้องกันและแก้ไขปัญหาเสพติดในสถานประกอบการ (บมจ.ธนุลักษณ สาขา ลำพูน)
- พ.ศ. 2556 - รางวัล “สถานประกอบการดีเด่นด้านแรงงานสัมพันธ์และสวัสดิการแรงงาน (ระดับประเทศ)” ของสำนักงานใหญ่
 - ใบบรรณมาตรฐานการป้องกันและแก้ไขปัญหาเสพติดในสถานประกอบการ บมจ.ธนุลักษณ สำนักงานใหญ่ และ สาขา กบินทร์บุรี
- พ.ศ. 2557 - รางวัล “สถานประกอบการดีเด่นด้านแรงงานสัมพันธ์และสวัสดิการแรงงาน (ระดับประเทศ)” ของสำนักงานใหญ่ ติดต่อกันเป็นปีที่ 2
 - รางวัล “สถานประกอบการดีเด่นด้านแรงงานสัมพันธ์และสวัสดิการแรงงาน (ระดับจังหวัด)” สาขา ลำพูน

กระทรวงอุตสาหกรรม

- พ.ศ. 2549 - เกียรติบัตร “โรงงานนำอยู่ร่วมใจเฉลิมพระเกียรติ” ในการปรับภูมิทัศน์โรงงานให้หน้าอยู่ และเป็นมิตรกับสิ่งแวดล้อม เนื่องในโอกาสฉลองสิริราชสมบัติครบ 60 ปี
- พ.ศ. 2555 - ใบบรรณโรงงานสีเขียว (Green Industry) ประเภทอุตสาหกรรมสีเขียว ระดับที่ 1 (บมจ.ธนุลักษณ สาขา ลำพูน) โดยมีความมุ่งมั่นที่จะลดผลกระทบต่อสิ่งแวดล้อม และมีการสื่อสารในองค์กรให้ทราบโดยทั่วกัน
- พ.ศ. 2556 - โล่เกียรตินิยในฐานะเป็นสถานประกอบการที่ดำเนินงานตามหลักเกณฑ์รรมมาภิบาลสิ่งแวดล้อม



กรุงเทพมหานคร

- พ.ศ. 2546 - ใบประกาศเกียรติคุณ “สถานประกอบการเข้มแข็ง” ในการยึดปฏิบัติตามนโยบายต่อต้านยาเสพติด
- พ.ศ. 2547 - ใบประกาศเกียรติคุณ “สถานที่ทำงาน สะอาด ปลอดภัย ไร้มลพิษ”
- พ.ศ. 2548 - โล่เกียรติคุณในการสนับสนุนกิจกรรมอันเป็นสาธารณประโยชน์ จากชมรมผู้สูงอายุเขตยานนาวา

รางวัลทางสินค้าและผลิตภัณฑ์

- พ.ศ. 2556 - ได้รับการรับรองมาตรฐานเครื่องหมาย Smart Fabric เนื้อผ้าอัจฉริยะ **ประเภท ระบายความชื้นและแห้งได้ดีและเพิ่มความสบายเวลาสวมใส่** โดยผลิตภัณฑ์ที่ได้รับคือ เสื้อเชิ้ต (cool innovation) Brand Guy Laroche จากสถาบันพัฒนาอุตสาหกรรมสิ่งทอ
- พ.ศ. 2557 - เป็นผู้ประกอบการรายแรกที่ได้รับการรับรองให้ใช้เครื่องหมาย Smart Fabric เนื้อผ้าอัจฉริยะ **ประเภท Anti Bacteria** โดยผ่านขั้นตอนการตรวจสอบ และรับรองคุณภาพ จากสถาบันพัฒนาอุตสาหกรรมสิ่งทอ ในกลุ่มผลิตภัณฑ์เสื้อเชิ้ตสุภาพบุรุษ แสดงถึงประสิทธิภาพสินค้าในการ ด้านเชื้อแบคทีเรีย ที่ทำให้เกิดกลิ่นอับได้มากกว่า 99.9%
 - ใบรับรองฉลากคาร์บอนฟุตพริ้นท์ กับผลิตภัณฑ์เสื้อเชิ้ตแขนยาวสีขาว Brand ARROW Style AY 630 จากสถาบันพัฒนาอุตสาหกรรมสิ่งทอ

มาตรฐานทางการจัดการ

- พ.ศ. 2545 - ได้รับการรับรองระบบคุณภาพมาตรฐานสากล ISO 9001:2000 จากสถาบันรับรองคุณภาพ BVQI (Bureau Veritas Quality)
- พ.ศ. 2553 - ได้รับการรับรองระบบคุณภาพมาตรฐานสากล ISO 9001:2008 จากสถาบันรับรองคุณภาพ BVQI (Bureau Veritas Quality)

1.1 นโยบายในการดำเนินงานของบริษัท ในภาพรวม ตามที่คณะกรรมการบริษัทกำหนด

วิสัยทัศน์

ธนูลักษณะจะเป็นผู้นำในอุตสาหกรรมแฟชั่นของประเทศและภูมิภาค

พันธกิจ

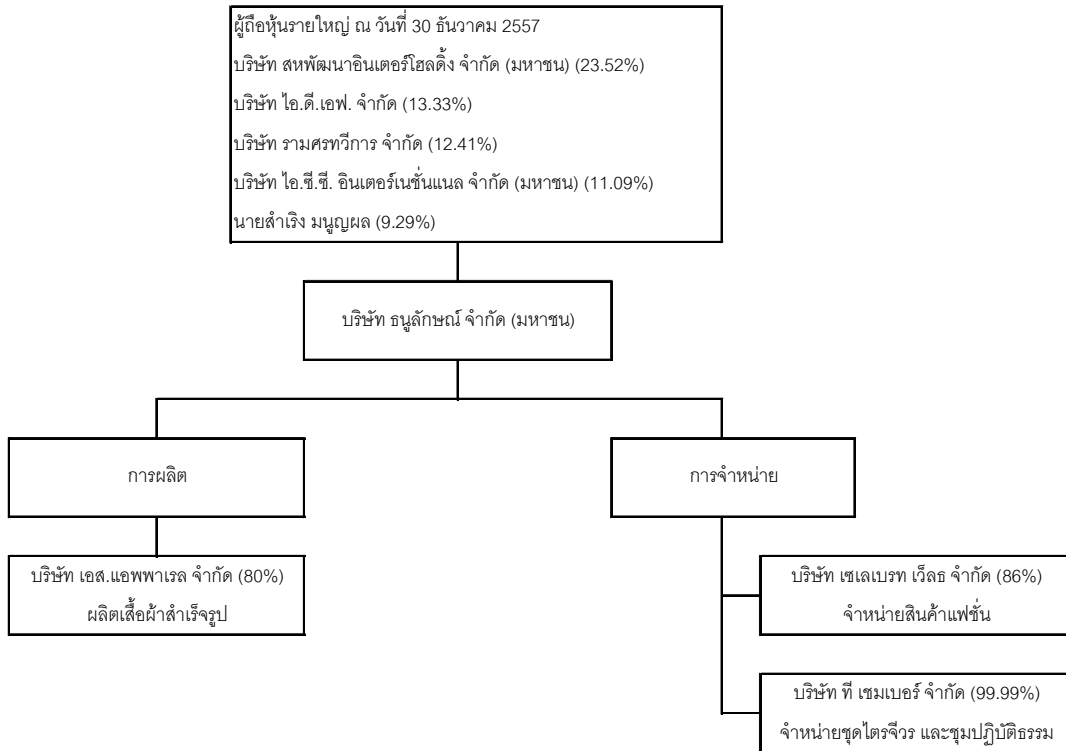
1. สร้างความพึงพอใจให้กับลูกค้าด้วยคุณภาพสินค้าที่เป็นเลิศโดยผ่านนวัตกรรม และบริการเหนือความคาดหมาย
2. สร้างความพึงพอใจให้กับผู้ถือหุ้นด้วยความมุ่งมั่นในการเพิ่มคุณค่าให้แก่ผู้ถือหุ้น
3. สร้างความพึงพอใจให้กับพนักงานด้วยการให้โอกาสในการเรียนรู้และพัฒนาตนเอง รวมทั้งให้ความมั่นคงและผลตอบแทนที่ดีที่สุด
4. ส่งเสริมให้บริษัทมีการกำกับดูแลกิจการที่ดี มีคุณธรรมและจริยธรรมในการดำเนินงาน
5. ดำเนินธุรกิจโดยคำนึงถึงผลกระทบต่อทรัพยากรธรรมชาติ และสิ่งแวดล้อม ปลูกฝังจิตสำนึกความรับผิดชอบต่อสังคม ชุมชนให้เกิดขึ้นในบริษัทอย่างต่อเนื่อง รวมถึงการสนับสนุนกิจกรรมอันเป็นสาธารณประโยชน์



1.2 การเปลี่ยนแปลง และพัฒนาการที่สำคัญ

- ไม่มี

1.3 โครงสร้างการถือหุ้นของกลุ่มบริษัท



(1) นโยบายการแบ่งการดำเนินงานของบริษัทในกลุ่ม

บริษัทฯ และบริษัทย่อยร่วมกันพัฒนาสินค้า ส่วนการจัดซื้อจัดหาวัตถุดิบ วางแผนการผลิต และการส่งการผลิต ดำเนินการโดยบริษัทฯ

โครงสร้างการถือหุ้นของกลุ่มบริษัท

	บริษัทย่อย	% การถือหุ้นของบริษัทฯ	การประกอบธุรกิจ
1	บริษัท เอส. แอฟฟาเรล จำกัด	80.00	ผลิตเสื้อผ้าสำเร็จรูป
2	บริษัท เซลเบรท เวิร์ล จำกัด	86.00	จำหน่ายสินค้าแฟชั่น
3	บริษัท ที เซมเบอร์ จำกัด	99.99	จำหน่ายชุดไตรจีวรและชุดปฏิบัติธรรม

(2) การถือหุ้นไขว้ระหว่างกัน

บริษัทฯ มีโครงสร้างการถือหุ้นไขว้ระหว่างกัน แต่การถือหุ้นไขว้ดังกล่าวไม่มีลักษณะเป็นการถือหุ้นไขว้ระหว่างกันที่ขัดหรือแย้งกับหลักเกณฑ์ ตามประกาศคณะกรรมการกำกับตลาดทุน ที่ทจ.28/2551 เรื่อง “การขออนุญาตและการอนุญาตให้เสนอขายหุ้นที่ออกใหม่” ข้อ 14



การถือหุ้นไขว้ระหว่างกัน ณ วันที่ 31 ธันวาคม 2557

ชื่อบริษัท	สัดส่วนการถือหุ้น (%)	
	บริษัท ถือหุ้น บริษัทอื่น	บริษัทอื่นถือหุ้น บริษัท
1. กรณีการถือหุ้นเกินกว่า 50%		
(ก) บริษัทอื่นเป็นผู้ถือหุ้นในบริษัท เกินกว่า 50% บริษัทฯ ต้องไม่ถือหุ้นไขว้ในบริษัทอื่น	-	-
(ข) บริษัทฯ เป็นผู้ถือหุ้นในบริษัทอื่น เกินกว่า 50% บริษัทอื่นต้องไม่ถือหุ้นไขว้ในบริษัท		
1. บริษัท เอส.แอฟพาเวล จำกัด	80	-
2. บริษัท เซเลเบรท เวิร์ด จำกัด	86	-
3. บริษัท ที เซมเบอร์ จำกัด	99.99	-
(ค) บริษัทฯ เป็นผู้ถือหุ้นเกินกว่า 50% ในบริษัทอื่น ตั้งแต่ 2 บริษัทขึ้นไป บริษัทอื่นเหล่านั้นต้องไม่ถือหุ้นไขว้ระหว่างกัน	-	-
บริษัทย่อยทั้ง 3 แห่งตามข้อ (ข) ไม่ได้ถือหุ้นไขว้ระหว่างกัน		
2. กรณีการถือหุ้นเกินกว่า 25% แต่ไม่เกินกว่า 50 %		
(ก) บริษัทอื่นเป็นผู้ถือหุ้นในบริษัทเกินกว่า 25% แต่ไม่เกินกว่า 50% บริษัทฯ ต้องไม่ถือหุ้นไขว้ในบริษัทอื่นเกินกว่า 10%	-	-
(ข) บริษัทฯ เป็นผู้ถือหุ้นในบริษัทอื่นเกินกว่า 25% แต่ไม่เกินกว่า 50% บริษัทอื่นต้องไม่ถือหุ้นไขว้ในบริษัท เกินกว่า 10%	-	-
3. กรณีการถือหุ้นไม่เกินกว่า 25%*		
(ก) บริษัทอื่นเป็นผู้ถือหุ้นในบริษัทไม่เกินกว่า 25% บริษัทฯ ต้องไม่ถือหุ้นไขว้ในบริษัทอื่นเกินกว่า 25%		
* 1. บริษัท สหพัฒนาอินเตอร์โฮลดิ้ง จำกัด (มหาชน)	0.72	23.517
2. บริษัท ไอ.ซี.ซี. อินเตอร์เนชั่นแนล จำกัด (มหาชน)	3.44	11.089
(ข) บริษัทฯ เป็นผู้ถือหุ้นในบริษัทอื่นไม่เกินกว่า 25% บริษัทอื่นต้องไม่ถือหุ้นไขว้ในบริษัท เกินกว่า 25%		
* 1. บริษัท ไทยมอนสเตอร์ จำกัด	19.00	0.03

หมายเหตุ : * แสดงรายการเฉพาะบริษัทที่มีการถือหุ้นไขว้ระหว่างกัน

1.4 ความสัมพันธ์กับกลุ่มธุรกิจของผู้ถือหุ้นใหญ่

บริษัท แต่งตั้งบริษัท ไอ.ซี.ซี. อินเตอร์เนชั่นแนล จำกัด (มหาชน) (ICC) เป็นผู้จัดจำหน่ายหลัก เนื่องจาก ICC มีความเข้มแข็งในด้านการขายและการตลาด ตลอดจนมีความสัมพันธ์ที่ดีกับห้างสรรพสินค้า



ส่วนที่ 1 การประกอบธุรกิจ

2. ลักษณะการประกอบธุรกิจ

โครงสร้างรายได้ของกลุ่ม

แบ่งโดยบริษัท และบริษัทย่อย			(หน่วย : ล้านบาท)					
ผลิตภัณฑ์	ดำเนินการโดย	% การถือหุ้น	2557	%	2556	%	2555	%
สินค้าแฟชั่น	บมจ. ธนลักษณ์	-	1,906.04	87.73	2,035.94	88.33	2,324.66	87.86
สินค้าแฟชั่น	บจ. เอส. แอปพาเรล	80.00	77.32	3.56	69.89	3.03	134.33	5.08
สินค้าแฟชั่น	บจ. เซเลเบรท เวิลด์	86.00	160.13	7.37	166.32	7.22	154.62	5.85
สินค้าแฟชั่น	บจ. ที เซมเบอร์	99.99	29.18	1.34	32.65	1.42	32.14	1.21
รวมรายได้จากการขาย			2,172.67	100.00	2,304.80	100.00	2,645.75	100.00
แบ่งโดยแหล่งรายได้			(หน่วย : ล้านบาท)					
ผลิตภัณฑ์	รายได้จากการขาย		2557	%	2556	%	2555	%
สินค้าแฟชั่น	ในประเทศ		1,425.74	65.62	1,525.11	66.17	1,807.33	68.31
สินค้าแฟชั่น	ส่งออก		746.93	34.38	779.69	33.83	838.42	31.69
รวมรายได้จากการขาย			2,172.67	100.00	2,304.80	100.00	2,645.75	100.00

โครงสร้างรายได้ของบริษัท

บริษัท ธนลักษณ์ จำกัด (มหาชน)		(หน่วย : ล้านบาท)					
รายได้จากการขาย		2557	%	2556	%	2555	%
- เสื้อผ้าสำเร็จรูป		1,223.39	61.82	1,301.43	61.71	1,536.78	64.16
- เครื่องหนัง		755.61	38.18	807.61	38.29	858.55	35.84
รวม		1,979.00	100.00	2,109.04	100.00	2,395.33	100.00

2.1 ลักษณะของผลิตภัณฑ์

ผลิตภัณฑ์ของบริษัทฯ สามารถจำแนกได้เป็น 2 ประเภท ดังนี้

เสื้อผ้าสำเร็จรูป

ผลิตภัณฑ์เสื้อผ้าสำเร็จรูปของบริษัทฯ ครอบคลุมกลุ่มลูกค้าทั้งสุภาพบุรุษ สุภาพสตรี และเด็ก ประกอบด้วยผลิตภัณฑ์ เสื้อยืด เสื้อยัด กางเกง ยีนส์ สูท แจ็คเก็ต ชุดนอน ชุดชั้นใน เนคไท ผ้าเช็ดหน้า ผ้าพันคอ ชุดคลุมท้อง ชุดว่ายน้ำ ชุดออกกำลังกาย และถุงเท้า ภายใต้เครื่องหมายการค้า ARROW, EXCELLENCY, GETAWAY, COOL, Guy



Laroche, Guy Guy Laroche, DAKS, ELLE HOMME, bsc ex, HORNBILL, ICON, itch, positif, MIX-SELF, la femme, MORGAN, cami cetta และ BARONESS สำหรับสุภาพบุรุษ และสุภาพสตรี ส่วนผลิตภัณฑ์สำหรับเด็กนั้น บริษัทฯ ผลิตและจำหน่ายเสื้อผ้าสำหรับเด็กแรกเกิด ถึง 8 ขวบ นอกจากนั้น ยังมีผ้าอ้อม เครื่องนอน รองเท้า ถุงเท้า ตุ๊กตา และของใช้สำหรับเด็กเล็ก ภายใต้เครื่องหมายการค้า absorba และ CADEAU

เครื่องหมาย

เป็นผลิตภัณฑ์สำหรับสุภาพบุรุษและสตรี ซึ่งประกอบด้วยกระเป๋าต่างค์ กระเป๋าถือ และ เข็มขัด ภายใต้เครื่องหมายการค้า ARROW, EXCELLENCY, GETAWAY, Guy Laroche, Guy Guy Laroche, JEAN-LOUIS SCHERRER, DAKS, LOUIS FONTAINE, bsc, MORGAN และ lollipops

นอกจากผลิตและจำหน่ายผลิตภัณฑ์ภายใต้เครื่องหมายการค้าดังกล่าวข้างต้น บริษัทฯยังผลิตผลิตภัณฑ์ต่างๆ ภายใต้เครื่องหมายการค้าของลูกค้านำเข้าต่างประเทศ เพื่อการส่งออก และเป็นผู้ผลิตชุดยูนิฟอร์ม ชุดไตรจีวร “ธรรมรัตน์” ชุดปฏิบัติธรรม “ธรรมศร” และ Green Living Products เครื่องหมายการค้า “SRIDA” ด้วย

สิทธิประโยชน์จากการส่งเสริมการลงทุน

บริษัทได้รับการส่งเสริมการลงทุนตามพระราชบัญญัติส่งเสริมการลงทุน พ.ศ. 2520 โดยได้รับสิทธิพิเศษบางรายการ ซึ่งรายละเอียดปรากฏตามตารางข้างล่างนี้

1. บัตรส่งเสริมเลขที่	1329(1)/2544	1604(2)/2550	1627(2)/2554	1628(2)/2554
2. วันที่ตามบัตรส่งเสริม	2/5/44	18/6/50	31/5/54	31/5/54
3. วันที่เริ่มมีรายได้	1/2/46	1/10/50	4/5/54	2/9/54
4. ประเภทกิจการที่ได้รับการส่งเสริม	กิจการผลิตผลิตภัณฑ์สิ่งทอหรือชิ้นส่วน	การผลิตผลิตภัณฑ์หนังสัตว์หรือหนังเทียม	กิจการผลิตผลิตภัณฑ์สิ่งทอหรือชิ้นส่วน	การผลิตผลิตภัณฑ์หนังสัตว์หรือหนังเทียม
5. สิทธิและประโยชน์สำคัญที่ได้รับการส่งเสริม				
5.1 ได้รับยกเว้นภาษีเงินได้นิติบุคคลสำหรับกำไรสุทธิที่ได้จากการประกอบกิจการที่ได้รับการส่งเสริม นับแต่วันที่มีรายได้จากการประกอบกิจการ	8 ปี (หมดอายุ 31/1/54)	8 ปี (หมดอายุ 31/12/54)	8 ปี	8 ปี
5.2 ได้รับยกเว้นไม่ต้องนำเงินปันผลจากกิจการที่ได้รับส่งเสริมซึ่งได้รับยกเว้นภาษีเงินได้นิติบุคคลตามข้อ 5.1 ไปรวมคำนวณเพื่อเสียภาษีเงินได้	8 ปี (หมดอายุ 31/1/54)	8 ปี (หมดอายุ 31/12/54)	8 ปี	8 ปี
5.3 ได้รับลดหย่อนภาษีเงินได้นิติบุคคลสำหรับกำไรสุทธิที่ได้รับจากการลงทุนในอัตราร้อยละ 50 ของอัตราปกตินับจากวันที่พ้นกำหนดระยะเวลา ยกเว้นภาษีเงินได้	5 ปี	5 ปี	5 ปี	5 ปี
5.4 ได้รับลดหย่อนค่าสาธารณูปโภค (ค่าไฟฟ้า น้ำประปา ขนส่ง) เป็น 2 เท่าของค่าใช้จ่ายประจำปี	10 ปี (หมดอายุ 31/1/56)	10 ปี	10 ปี	10 ปี
5.5 ได้รับยกเว้นภาษีเงินได้นิติบุคคลไม่เกิน (ปรับเปลี่ยนตามจำนวนเงินลงทุนโดยไม่รวมค่าที่ดินและทุนหมุนเวียน)	-	25.85 ล้านบาท	40.98 ล้านบาท	67.60 ล้านบาท

ในฐานะที่เป็นกิจการที่ได้รับการส่งเสริมการลงทุน บริษัทฯจะต้องปฏิบัติตามเงื่อนไขและข้อกำหนดต่างๆ เกี่ยวกับการส่งเสริมการลงทุนโดยเคร่งครัด



2.2 การตลาดและสภาวะการแข่งขัน

กลยุทธ์ทางการตลาด

ตลาดในประเทศ

บริษัทฯ มุ่งเน้นนโยบายการตลาดที่มุ่งเน้นการสร้างความพึงพอใจให้กับลูกค้าเป้าหมาย ดังนี้

1. **ด้านผลิตภัณฑ์** เน้นการวิจัยและพัฒนาสินค้าให้มีคุณภาพ ตั้งแต่การเลือกใช้วัตถุดิบ การออกแบบสินค้า การตัดเย็บที่พิถีพิถันได้มาตรฐาน เพื่อสร้างความพึงพอใจ และตอบสนองความต้องการของลูกค้าอย่างสูงสุด ผ่านทางการทดสอบตลาดและการวิจัยผู้บริโภคอย่างสม่ำเสมอ โดยในปีที่ผ่านมา บริษัทฯ ได้พัฒนาวัตถุดิบที่ใช้ในการผลิตเสื้อผ้าเด็ก CADEAU ให้มีความนุ่มสบายขึ้น และระบายความร้อนได้ดี ซึ่งได้รับการตอบรับจากกลุ่มลูกค้าเป็นอย่างดี และได้รับการตอบรับเป็น BUSINESS PARTNER ของ COTTON USA ด้วยคุณภาพของผลิตภัณฑ์ CADEAU ตรงกับกลุ่มลูกค้าเป้าหมาย

2. **ด้านราคา** บริษัทฯ ใช้นโยบายการตั้งราคาให้สอดคล้องกับคุณภาพและคุณค่าของผลิตภัณฑ์ ตลอดจนการขยายฐานราคาสินค้าให้ครอบคลุมกลุ่มลูกค้าเป้าหมาย ทั้งสินค้าในระดับราคาสูง (Premium) สำหรับ International Brand ลงไปถึงระดับราคากลาง – ล่าง (Medium - Low) สำหรับ House or Private Label Brand เพื่อให้ลูกค้าได้รับความพึงพอใจในผลิตภัณฑ์ และการบริการที่ได้รับเหมาะสมกับราคาที่ต้องจ่าย

3. **ด้านการจัดจำหน่าย** บริษัทฯ และผู้จัดจำหน่ายได้ร่วมมือกัน ในการเพิ่มพูนความรู้ทั้งด้านผลิตภัณฑ์และบริการให้แก่พนักงานขาย ซึ่งลูกค้าจะได้รับความพึงพอใจในคำแนะนำของพนักงานขาย รวมทั้งการตกแต่งหน้าร้าน (Visual Merchandising Display) เพื่อนำเสนอผลิตภัณฑ์ที่สวยงาม และสื่อสารแนวคิดของผลิตภัณฑ์ไปสู่ลูกค้าได้ชัดเจน นอกจากนี้ บริษัทฯ ได้นำระบบการจัดการด้านสารสนเทศ QRMS (Quick Response Marketing /Merchandising System) มาใช้ในการวางแผนการวางตลาดของสินค้า เพื่อสามารถสนองความต้องการของผู้บริโภค

4. **ด้านการส่งเสริมการขาย** เน้นการทำโฆษณาประชาสัมพันธ์เพื่อเสริมสร้างภาพลักษณ์ของตราสินค้า แนะนำผลิตภัณฑ์ใหม่ผ่านสื่อต่างๆ อาทิ เช่น การโฆษณาในโทรทัศน์ นิตยสาร หนังสือพิมพ์ อินเทอร์เน็ต แคตตาล็อก โบชัวร์ ออนไลน์ และการจัดแสดงแฟชั่นโชว์ เสื้อผ้าเด็ก absorba ได้จัด CAMPAIGN STAR TALENT เพื่อส่งเสริมและสนับสนุนลูกค้าที่ใช้ผลิตภัณฑ์ของ absorba ที่มีความสามารถพิเศษตั้งแต่เยาว์วัย โดยจัดที่ห้างสรรพสินค้า SIAM PARAGON

กลุ่มลูกค้าเป้าหมาย บริษัทฯ ผลิตสินค้าเพื่อจำหน่ายให้กับผู้บริโภคหลายกลุ่มโดยกำหนด Concept สินค้าในหลายๆ Brand แยกกันไปตามกลุ่มของผู้บริโภค อาทิ กลุ่มนักเรียน กลุ่มวัยรุ่น และอื่นๆ

การจำหน่ายและช่องทางจำหน่าย

1. บริษัทฯ แต่งตั้งผู้จัดจำหน่ายเพื่อกระจายสินค้าเข้าห้างสรรพสินค้าหรือ Modern Trade
2. จัดจำหน่ายผ่านช่องทาง Online
3. จำหน่ายสินค้าผ่าน Factory Outlet
4. ขายตรงให้ลูกค้าโดยรับจ้างตัดชุดยูนิฟอร์ม ให้แก่บริษัทเอกชน สถาบันการเงิน หน่วยงานราชการ และรัฐวิสาหกิจ

ตลาดต่างประเทศ

1. **ด้านผลิตภัณฑ์** เน้นการทำสินค้าที่มีคุณภาพสูง และพัฒนารูปแบบสินค้าให้มีความสวยงาม ทันต่อกระแสแฟชั่นที่เปลี่ยนแปลงอย่างรวดเร็วเพื่อตอบสนองความต้องการของลูกค้า

2. **ด้านราคา** บริษัทฯ ใช้นโยบายการตั้งราคาสินค้าให้สามารถแข่งขันได้ในตลาดระดับเดียวกัน มีความเหมาะสมกับคุณภาพสินค้า

3. **ด้านการส่งเสริมการขาย** บริษัทฯ ใช้การตลาดเชิงรุก โดยร่วมกับบริษัทในเครือสหพัฒน์ จัดงาน Saha Group Fair Trade : Export : Exhibition เป็นประจำทุกปี ในปีที่ผ่านมา มีลูกค้าจากในประเทศ และต่างประเทศ เข้าชมงานเป็น



จำนวนมาก นอกจากนี้ บริษัท ยังเข้าร่วมงานแสดงสินค้ากับกรมส่งเสริมการค้าระหว่างประเทศ อาทิงงาน BIFF & BILF (Bangkok International Fashion Fair & Bangkok International Leather Fair)

บริษัท จัดแสดงสินค้าในลักษณะ “IN HOUSE EXHIBITION” ปีละ 2 ครั้ง และจัดแสดงสินค้าในต่างประเทศ ในลักษณะ “BUSINESS MATCHING” อาทิ ที่ประเทศญี่ปุ่น เพื่อแสดงศักยภาพในการเป็นผู้นำด้านการผลิตสินค้าเสื้อผ้า และเครื่องหนัง โดยร่วมมือกับธุรกิจต้นน้ำในเครื่องหนังพัฒนาสินค้าให้ตรงตามความต้องการของตลาด นอกจากนี้ยังมีการเดินทางไปต่างประเทศ เพื่อสำรวจตลาด พบปะเยี่ยมเยียนลูกค้า และหาลูกค้ารายใหม่อย่างสม่ำเสมอ

ลักษณะลูกค้า เป็นบริษัทจัดจำหน่าย และหรือบริษัทเจ้าของเครื่องหมายการค้า ในประเทศ สหรัฐอเมริกา ยุโรป เอเชีย อาเซียน และญี่ปุ่น

แนวโน้มภาวะอุตสาหกรรมและการแข่งขัน

แนวโน้มปี 2558 คาดการณ์ว่าการผลิตสิ่งทอและเครื่องนุ่งห่มในภาพรวมยังขยายตัวเพิ่มขึ้น โดยในกลุ่มสิ่งทอมีการขยายตัว เนื่องจากความต้องการใช้วัตถุดิบของประเทศผู้ผลิตเครื่องนุ่งห่มหลัก เช่น เวียดนาม กัมพูชา จีน และบังกลาเทศ จึงต้องการเส้นด้าย และผ้าผืนจากประเทศไทย อย่างไรก็ตามยังคงจำเป็นต้องพัฒนาสินค้าให้มีมูลค่าเพิ่มมากขึ้น เพื่อรับมือกับสินค้าวัตถุดิบสิ่งทอจากจีน โดยเฉพาะผ้าผืน

การผลิตเครื่องนุ่งห่ม มีการตั้งฐานการผลิตใหม่ในประเทศเพื่อนบ้าน เช่น กัมพูชา ลาว เวียดนาม และพม่า เนื่องจากการส่งออกจากประเทศดังกล่าว ได้สิทธิประโยชน์ทางภาษีจากสหรัฐอเมริกาและยุโรป ส่วนการผลิตในประเทศมีแนวโน้มขยายตัวในพื้นที่กรุงเทพและปริมณฑล เนื่องจากแรงงานมีคุณภาพสูง ค่า Logistic และค่าบริการจัดการถูกกว่า การตั้งในภูมิภาค แต่ยังคงขาดแคลนแรงงานฝีมือจำนวนมาก

ศักยภาพในการแข่งขัน

บริษัทมีความเชื่อมั่นว่า บริษัทยังคงมีศักยภาพในการแข่งขัน โดยพิจารณาจากปัจจัยดังต่อไปนี้

1. บริษัท มีผู้จัดการจำหน่ายสินค้า ซึ่งมีความแข็งแกร่งด้านการขาย การตลาด และมีความสัมพันธ์ที่ดีกับห้างสรรพสินค้า
2. บริษัทมีผลิตภัณฑ์ที่เป็น Leader Brand ทั้งตลาดในประเทศและต่างประเทศ เช่น ARROW, Guy Laroche, DAKS, ELLE HOMME และ absorba เป็นต้น
3. บริษัทมีพันธมิตรทางการค้าทั้งในประเทศและต่างประเทศ ที่จะสนับสนุนการทำธุรกิจหลักของบริษัทฯ ในด้านต่างๆ ทั้งวัตถุดิบ เทคนิคและเทคโนโลยีการผลิต ข้อมูลข่าวสาร และแนวโน้มแฟชั่นที่เปลี่ยนแปลงไป
4. บริษัทมีหน่วยงานวิจัยและพัฒนาคุณภาพวัตถุดิบและสินค้า ที่จะพัฒนารูปแบบของสินค้าและวัตถุดิบให้ทันสมัย และมีคุณภาพสูง ตามความต้องการของตลาดอยู่เสมอ
5. บริษัทได้ติดตั้งระบบคุณภาพมาตรฐานสากล ISO9000 พร้อมกับมีคณะทำงานตรวจติดตามภายในอย่างต่อเนื่อง ทำให้เชื่อมั่นได้ว่าสินค้าของบริษัทฯ มีคุณภาพ
6. บริษัทได้ปฏิบัติตามข้อกำหนดของมาตรฐานแรงงานไทย ส่งผลให้พนักงานมีขวัญและกำลังใจในการทำงานที่ดี

การมีสินค้าทดแทน

การเปิดการค้าเสรี ทำให้มีการนำเข้าสินค้าแบรนด์เนมเป็นจำนวนมาก รวมทั้งเสื้อผ้าสำเร็จรูปที่มีต้นทุนการผลิตต่ำจากจีน เวียดนามและอินเดีย ซึ่งมีผลกระทบต่อบริษัทบ้าง ดังนั้น บริษัทฯ จึงได้มุ่งเน้นการทำวิจัยและพัฒนาผลิตภัณฑ์ เพื่อสร้างความแตกต่างในสินค้าจากคู่แข่ง รวมทั้งการวิจัยตลาดและพฤติกรรมของผู้บริโภคอย่างสม่ำเสมอ เพื่อให้ทราบความต้องการและสามารถตอบสนองผู้บริโภคได้อย่างรวดเร็ว



2.3 การจัดหาผลิตภัณฑ์และบริการ

บริษัท จัดหาผลิตภัณฑ์จากการผลิตภายในบริษัทเองเกือบทั้งสิ้น จะมีเพียงบางส่วนที่บริษัทจัดหาจากภายนอก ซึ่งอยู่ภายใต้การควบคุมคุณภาพของบริษัท ทั้งนี้บริษัทใช้เทคโนโลยีควบคู่กับการใช้กำลังคนที่มีทักษะฝีมือในการผลิต เพื่อให้ได้สินค้าที่มีคุณภาพ รวมถึงการใช้ระบบบริหารคุณภาพ ISO 9001

จำนวนโรงงาน ที่ตั้งของบริษัทและกำลังการผลิต

ดำเนินการโดย	ที่ตั้งโรงงาน	ประเภทกิจการ	กำลังการผลิตรวม (ชิ้น) ต่อปี
บริษัท ธนูลักษณ์ จำกัด (มหาชน)	129/1 ถนนช่องนนทรี แขวงช่องนนทรี เขตยานนาวา กรุงเทพฯ	เสื้อผ้า เครื่องหนัง	883,200 360,000
	99/3 หมู่ที่ 5 สวนอุตสาหกรรม เครื่องสหพัฒน-ลำพูน ต.ป่าสัก อ.เมืองลำพูน จ.ลำพูน	เครื่องหนัง	1,032,000
	125 หมู่ที่ 5 สวนอุตสาหกรรม เครื่องสหพัฒน-กบินทร์บุรี ถ.สุวรรณศร ต.นนทรี อ.กบินทร์บุรี จ.ปราจีนบุรี	เสื้อผ้า	1,656,000
บริษัทย่อย บริษัท เอส.แอฟพาเรล จำกัด	4/2 หมู่ที่ 8 ถนนบางนา-ตราด กม. 18 ต.บางโหลง อ.บางพลี จ.สมุทรปราการ	เสื้อผ้า	420,000
รวม			4,351,200

กำลังการผลิตและปริมาณการผลิตต่อปี จำแนกตามผลิตภัณฑ์

(หน่วย : ชิ้น)

	บริษัทย่อย			บริษัท ธนูลักษณ์ จำกัด (มหาชน)		
	ปี 2557	ปี 2556	ปี 2555	ปี 2557	ปี 2556	ปี 2555
กำลังการผลิตเต็มที่						
เสื้อผ้าสำเร็จรูป	420,000	420,000	600,000	2,539,200	3,750,000	3,750,000
เครื่องหนัง	-	-	-	1,392,000	1,680,000	1,680,000
รวม	420,000	420,000	600,000	3,931,200	5,430,000	5,430,000
ปริมาณการผลิตจริง						
เสื้อผ้าสำเร็จรูป	369,540	350,867	514,952	2,239,149	2,563,023	3,095,305
เครื่องหนัง	-	-	-	1,155,433	1,232,162	1,397,456
รวม	369,540	350,867	514,952	3,394,582	3,795,185	4,492,761
การใช้กำลังการผลิต(%)	87.98	85.83	83.54	86.35	69.89	82.74
อัตราการเพิ่มของปริมาณการผลิต (%)	5.32	(31.86)	(21.53)	(10.56)	(15.53)	10.00



การจัดหาวัตถุดิบและสัดส่วนการซื้อวัตถุดิบ

วัตถุดิบหลักในการผลิตของบริษัท คือ ผ้าทอสำเร็จรูป ผ่าตัดสำเร็จรูป และหนังที่พอกย้อมสำเร็จรูปแล้ว ส่วนวัตถุดิบรอง ได้แก่ ด้ายเย็บ กระดุม ซิป วัตถุดิบชิ้นส่วนที่ใช้ประกอบเสื้อสำเร็จรูป ชิ้นส่วนโลหะจำพวก หัวเข็มขัด ห่วง โลโก้ ชิ้นส่วนที่ใช้ประกอบผลิตภัณฑ์เครื่องหนัง และวัตถุดิบที่ใช้ในการ packing เช่น ถุง ป้ายกระดาษ กล่อง เป็นต้น ซึ่งการจัดซื้อจัดหาวัตถุดิบเหล่านี้ เป็นการจัดซื้อจากแหล่งภายในประเทศ 70 % และนำเข้าจากต่างประเทศ 30% เช่นประเทศอิตาลี ฝรั่งเศส ออสเตรเลีย อเมริกา จีน ฮองกง ญี่ปุ่น และเกาหลี เป็นต้น การจัดซื้อภายในประเทศกับผู้ผลิตรายใหญ่ ซึ่งมีระบบการบริหารงานและระบบการควบคุมการผลิตที่มีมาตรฐาน และบริษัทฯ ได้ร่วมลงทุนกับบริษัทผู้ผลิตรายใหญ่ทั้งในเครือและต่างประเทศเพื่อจัดตั้งโรงงานผลิตและพัฒนาวัตถุดิบในเมืองไทย เช่น บริษัท ไทยซิกิโบ จำกัด ผลิตเส้นด้ายสำหรับทอผ้า บริษัท เอร่าวันสิ่งทอ จำกัด ผลิตเส้นด้ายและทอผ้าฝ้าย บริษัท เอสเอสดีซี (ไทเกอร์เท็กซ์) จำกัด พอกย้อมและฟีนิชซิงผ้าฝ้าย บริษัท ไทยกุลแซ่ จำกัด ผลิตผ้ายัด บริษัท เท็กซ์ไทล์เพรสทีจ จำกัด (มหาชน) ผลิตผ้ายัด ลูกไม้ ยางยืด บริษัท ไทยสเตเพิลท์ จำกัด ผลิตผ้าทำซับใน บริษัท ไทยแน็กซ์ จำกัด ผลิตป้ายทอตราสินค้า บริษัท แกรนด์สตาร์ จำกัด ผลิตผ้ายัด ฟองน้ำขึ้นรูป และเส้นด้ายเย็บ บริษัท ฟุจิกซ์ อินเตอร์เนชั่นแนล จำกัด ผลิตเส้นด้ายเย็บ ที่มีคุณภาพมาตรฐานญี่ปุ่น เป็นต้น เพื่อการเสริมสร้างศักยภาพในการแข่งขันและการพัฒนาสินค้าอย่างต่อเนื่อง ทั้งนี้บริษัทฯ ได้มีระบบการควบคุมและประเมินผล Supplier และ Sub-contractor ตามระบบ ISO9000 ด้วย เพื่อควบคุมให้การผลิตและการใช้แรงงานเป็นไปตามมาตรฐานสากล

ทางด้านความเสี่ยงในการเปลี่ยนแปลงด้านราคาของวัตถุดิบ โดยเฉพาะราคาผ้าในตลาดโลกที่ยังคงมีการเปลี่ยนแปลง แต่ด้วยศักยภาพของกลุ่มต้นน้ำของในเครือ ทำให้คงราคาผ้าและวัตถุดิบ อยู่ในระดับปกติไว้ได้ และทางบริษัทฯ ยังได้มีการวางแผนระบบการสั่งซื้ออย่างรัดกุม และโปร่งใส พร้อมทั้งร่วมพัฒนาวัตถุดิบกับผู้ขายที่เป็นทั้งผู้ผลิตรายใหญ่ซึ่งเป็นบริษัทในเครือและรายย่อยนอกเครืออย่างต่อเนื่อง เพื่อให้ทันต่อสถานการณ์ตลาดที่เปลี่ยนแปลง จึงมีผลกระทบต่อไม่มากนัก ขณะเดียวกันบริษัทฯ ได้มีการวิจัยและพัฒนาวัตถุดิบอย่างต่อเนื่อง เช่นการพัฒนานวัตกรรมเนื้อผ้าใหม่ การพัฒนาวัตถุดิบใหม่หรือทดแทนวัตถุดิบเดิม การพัฒนาเทคนิคในการผลิต การควบคุมและทดสอบคุณภาพวัตถุดิบก่อนเข้าสู่กระบวนการผลิต ทำให้งานจัดซื้อจัดหาสามารถบริหารจัดการต้นทุนและควบคุมคุณภาพวัตถุดิบได้อย่างมีประสิทธิภาพ

ผลกระทบต่อสิ่งแวดล้อมจากกระบวนการผลิตหรือการกำจัดวัตถุดิบเหลือใช้

ระบบการผลิตของบริษัทไม่ได้ก่อให้เกิดผลกระทบต่อสิ่งแวดล้อมแต่อย่างใด ด้วยเหตุที่วัตถุดิบที่ใช้ในการผลิต อาทิ ผ้าที่ทอหรือถักเป็นผืนได้ผ่านการพอกย้อมหรือ finishing แล้ว หนังสำเร็จรูปที่ผ่านการพอกย้อมแล้ว หรือวัตถุดิบส่วนประกอบอื่นๆ ที่ผ่านการขึ้นรูปเรียบร้อยแล้ว สำหรับเศษวัตถุดิบที่เหลือจากการผลิต เช่น เศษผ้า เศษหนัง บริษัทได้จำหน่ายให้แก่ผู้ผลิตรายย่อยต่อไป

ข้อพิพาทหรือการถูกฟ้องร้องเกี่ยวกับสิ่งแวดล้อม

ที่ผ่านมา บริษัทและบริษัทย่อยไม่มีข้อพิพาทหรือถูกฟ้องร้องเกี่ยวกับเรื่องสิ่งแวดล้อม

2.4 งานที่ยังไม่ได้ส่งมอบ

การประกอบธุรกิจของบริษัท และบริษัทย่อยไม่มีงานที่ยังไม่ได้ส่งมอบ



ส่วนที่ 1 การประกอบธุรกิจ

3. ปัจจัยความเสี่ยง

คณะกรรมการบริษัท อนุมัติ จำกัด (มหาชน) ได้ตระหนักถึงความสำคัญของการบริหารจัดการความเสี่ยงภายใต้การเปลี่ยนแปลงที่จะส่งผลกระทบต่อธุรกิจ จึงมอบหมายให้คณะกรรมการบริหารความเสี่ยงทำหน้าที่กำกับดูแลการบริหารความเสี่ยงขององค์กรตามกรอบปัจจัยเสี่ยงอย่างมีประสิทธิภาพและประสิทธิผล ซึ่งคณะกรรมการบริหารความเสี่ยงได้จัดให้มีการประชุมทุกไตรมาส มีการกำหนดนโยบายการบริหารความเสี่ยง โดยการประเมินและวิเคราะห์ปัจจัยเสี่ยงจากปัจจัยทั้งภายในและภายนอกที่จะส่งผลกระทบต่อบริษัทฯ กำหนดกระบวนการบริหารความเสี่ยง และแผนปฏิบัติการเพื่อลดความเสี่ยง การติดตามผลการจัดการความเสี่ยงอย่างต่อเนื่อง ตลอดจนการรายงานความคืบหน้าต่อคณะกรรมการบริษัทเป็นประจำทุกไตรมาส ซึ่งปัจจัยความเสี่ยงที่อาจมีผลกระทบต่อการดำเนินงานของบริษัทฯ สรุปได้ดังนี้

1. ความเสี่ยงจากอัตราแลกเปลี่ยน

เนื่องจากความผันผวนของอัตราแลกเปลี่ยนเงินตราต่างประเทศ บริษัทฯ ได้จัดตั้งคณะทำงานบริหารความเสี่ยงด้านอัตราแลกเปลี่ยน และมีนโยบายบริหารความเสี่ยงจากอัตราแลกเปลี่ยนที่ผันผวน ดังนี้

1.1 บริษัทฯ มีการติดต่อค้าขายระหว่างประเทศ โดยชำระเป็นเงินตราต่างประเทศหลายสกุล เพื่อกระจายความเสี่ยงในกรณีที่บริษัทฯ มีการซื้อวัตถุดิบจากต่างประเทศ และการขายสินค้าไปต่างประเทศในสกุลเงินเดียวกัน ก็จะใช้การบริหารความเสี่ยงระหว่างเงินรับเข้าและจ่ายออก ซึ่งเป็นการป้องกันความเสี่ยงตามธรรมชาติ (Natural hedge)

1.2 บริษัทฯ ใช้เครื่องมือทางการเงินเพื่อป้องกันความเสี่ยง โดยการทำสัญญาซื้อขายเงินตราต่างประเทศล่วงหน้า Forward contract ตามความเหมาะสมในแต่ละช่วงเวลา มีการติดตามข้อมูลข่าวสารสถานการณ์ค่าเงินอย่างใกล้ชิดเพื่อทราบทิศทางและควบคุมความเสี่ยงดังกล่าว

2. ความเสี่ยงจากการให้สินเชื่อแก่ลูกค้า

บริษัทฯ อาจมีความเสี่ยงจากการเรียกเก็บหนี้หรือการชำระหนี้จากลูกหนี้การค้า สืบเนื่องจากภาวะเศรษฐกิจที่ชะลอตัว ส่งผลให้ลูกหนี้ไม่สามรถชำระหนี้ได้ ซึ่งมีผลกระทบต่อเงินทุนหมุนเวียน และการรักษาสภาพคล่องในการดำเนินธุรกิจของบริษัทฯ ดังนั้น บริษัทฯ มีการบริหารจัดการความเสี่ยงโดย

2.1 วิเคราะห์ฐานะทางการเงิน และนำระบบประเมินคุณภาพของลูกหนี้ เพื่อใช้พิจารณากำหนดและทบทวนวงเงินสินเชื่อ รวมถึงระยะเวลาการชำระหนี้ของลูกหนี้แต่ละราย ด้วยระบบ Credit management เพื่อเป็นมาตรการควบคุมวงเงินสินเชื่อ ให้มีความรัดกุม และเพิ่มประสิทธิภาพ

2.2 จัดประชุมร่วมกันระหว่างฝ่ายบัญชีและฝ่ายธุรกิจเป็นประจำทุกเดือน เพื่อติดตามความสามารถชำระหนี้ของลูกหนี้ อย่างสม่ำเสมอ

2.3 ติดตามเร่งรัดการชำระหนี้จากลูกหนี้อย่างสม่ำเสมอ โดยมีเจ้าหน้าที่บัญชีและเจ้าหน้าที่ธุรกิจร่วมกัน

2.4 มีนโยบายการตั้งค่าเผื่อหนี้สงสัยจะสูญสำหรับลูกหนี้ที่คาดว่าจะเรียกเก็บเงินไม่ได้ และเปิดเผยไว้ในหมายเหตุประกอบงบการเงินของบริษัทฯ

2.5 จัดให้มีเครื่องมือป้องกันความเสี่ยงทางการเงิน อาทิ สัญญาค้ำประกันการชำระหนี้จากธนาคาร หรือเลตเตอร์ออฟเครดิต รวมถึงการให้ลูกค้ารายใหม่ๆ จ่ายเงินมัดจำล่วงหน้าค่าสินค้าก่อนเริ่มการผลิต



3. ความเสี่ยงจากสถานการณ์ทางการเมือง

เนื่องจากสถานการณ์ความขัดแย้งทางการเมืองช่วงปลายปี 2556 ถึงช่วงกลางปี 2557 ทำให้การลงทุนภาคเอกชน และท่องเที่ยวประสบกับภาวะชะลอตัว ผู้บริโภคมีความระมัดระวังมากขึ้นในการใช้จ่าย ส่งผลให้การขายสินค้าในประเทศชะลอตัวตาม

บริษัทฯ ได้มีการบริหารจัดการความเสี่ยงดังกล่าว โดยการหาช่องทางจัดจำหน่ายใหม่ๆ และการขยายไปตลาดต่างประเทศ อาทิ ประเทศญี่ปุ่น ประเทศกลุ่มอาเซียน

4. ความเสี่ยงจากการนำเงินลงทุนในตลาดเงิน

บริษัทฯ มีการนำเงินไปลงทุนในตลาดเงิน อาทิ พันธบัตรรัฐบาล พันธบัตรรัฐวิสาหกิจ เงินฝากธนาคารพาณิชย์หรือธนาคารเฉพาะกิจ หุ้นกู้เอกชนและตราสารแห่งหนึ่ง รวมถึงหน่วยลงทุนกองทุนรวม เพื่อให้การบริหารจัดการเงินลงทุนของบริษัทมีระดับความเสี่ยงและผลตอบแทนเป็นไปตามเป้าหมาย (Target Risk-return Profile) บริษัทฯ ได้จัดให้มีคณะกรรมการจัดการเงินลงทุน (Asset-liability Management Committee) เพื่อกำหนดนโยบายการลงทุน และทำหน้าที่บริหารเงินลงทุน รวมถึงดูแลสภาพคล่องของบริษัทฯ ให้มีประสิทธิภาพและประสิทธิผล อยู่ในเกณฑ์ที่องค์กรยอมรับความเสี่ยงได้

5. ความเสี่ยงด้านการบริหารทรัพยากรบุคคลให้มีศักยภาพรองรับการแข่งขัน

บริษัทฯ เน้นความสำคัญการบริหารและพัฒนาทรัพยากรมนุษย์ให้สอดคล้องกับทิศทางการเติบโตขององค์กร และมีความพร้อมต่อกระแสการเปลี่ยนแปลงทั้งภายในและภายนอกองค์กร ด้วยเหตุนี้จึงได้มีการจัดทำแผนการบริหารความเสี่ยงด้านการจัดการทรัพยากรบุคคลในแต่ละมิติ ประกอบด้วย การสรรหาบุคลากรที่มีศักยภาพเพื่อรองรับทิศทางการเติบโตขององค์กรรวมทั้งปรับปรุงระบบการสรรหาบุคลากรให้มีความทันสมัย เกิดประสิทธิภาพและประสิทธิผลสอดคล้องกับสภาพสังคมในปัจจุบัน มีการพัฒนาบุคลากรในแต่ละกลุ่มให้มีความสามารถรองรับต่อการเติบโตขององค์กร อาทิ การพัฒนาผู้บริหาร การพัฒนาพนักงานผู้มีความรู้สูง การพัฒนาพนักงานที่เป็นกำลังสำคัญของหน่วยงาน การพัฒนาพนักงานกลุ่มธุรกิจ และการพัฒนาบุคลากรสายการผลิต โดยการจัดทำแผนการพัฒนาบุคลากร (Training road map) และมีการติดตามผลการพัฒนาอย่างต่อเนื่อง ตลอดจนจรรยาบรรณบุคลากรที่มีศักยภาพให้อยู่กับองค์กรอันจะนำมาซึ่งการเติบโตของธุรกิจอย่างยั่งยืน

6. ความเสี่ยงจากการใช้เครื่องหมายการค้ารับอนุญาต

บริษัทฯ ดำเนินธุรกิจผลิตสินค้าเสื้อผ้าและเครื่องหนังสำเร็จรูป ภายใต้เครื่องหมายการค้ารับอนุญาตจากต่างประเทศที่เป็น International Brand จากเจ้าของสิทธิในเครื่องหมายการค้า เป็นเครื่องหมายการค้าสากลที่นิยมกันทั้งภายในประเทศและต่างประเทศ โดยบริษัทฯ มีรายได้จากการขายสินค้าภายใต้เครื่องหมายการค้ารับอนุญาตในสัดส่วนที่ค่อนข้างสูง ในกรณีที่มีการยกเลิกสัญญาอาจส่งผลกระทบต่อเป้าหมายเชิงกลยุทธ์ขององค์กร

บริษัทฯ ได้เสริมสร้างสัมพันธภาพที่ดีกับเจ้าของสิทธิในเครื่องหมายการค้าตลอดมา โดยร่วมกันพัฒนาคุณภาพสินค้าอย่างต่อเนื่อง สร้างความเชื่อมั่นให้กับเจ้าของสิทธิในเครื่องหมายการค้าได้เป็นอย่างดีและเป็นที่ยอมรับ จากการพัฒนาทั้งด้านเทคนิคการผลิตและวัตถุดิบ เพื่อให้ได้สินค้าที่มีคุณภาพตามมาตรฐานสากล เพื่อรักษา Brand Image และความน่าเชื่อถือของบริษัทฯ นอกจากนี้ที่กล่าว บริษัทฯ ได้ปฏิบัติตามข้อตกลงทางการค้าอย่างเคร่งครัด ยึดมั่นในจริยธรรมทางธุรกิจ บริษัทฯ จึงมีความเชื่อมั่นว่าโอกาสในการยกเลิกสัญญานี้น้อยมาก ขณะเดียวกัน บริษัทฯ ยังมีสินค้าที่เป็นเครื่องหมายการค้าของตัวเอง (House Brand) ขายให้กับผู้บริโภคโดยตรง โดยมีร้านค้าของตนเอง และจำหน่ายผ่าน Factory Outlet รวมถึงการให้บริการพิเศษรับออกแบบและผลิตชุด Uniform เพื่อเป็นการเพิ่มช่องทางการจำหน่ายสินค้าอีกช่องทางหนึ่ง เป็นการช่วยลดความเสี่ยงจากการจำหน่ายสินค้าที่ใช้เครื่องหมายการค้ารับอนุญาต



7. ความเสี่ยงจากนโยบายการเปิดการค้าเสรีในอาเซียน

จากนโยบายการเปิดการค้าเสรีสู่การเป็นประชาคมอาเซียน ทำให้มีการเคลื่อนย้ายแรงงาน การจัดตั้งบริษัท รวมถึงการเคลื่อนย้ายเงินทุนเข้ามาลงทุนในประเทศไทย ส่งผลให้มีการแข่งขันค่อนข้างสูงในด้านราคากับประเทศต่างๆ ที่มีต้นทุนการผลิตที่ต่ำกว่า

บริษัทฯ เป็นผู้ผลิตที่มีประสบการณ์มานานและมีความมุ่งมั่นสู่ความเป็นผู้เชี่ยวชาญทางด้านการผลิตสินค้าเสื้อผ้าสำเร็จรูปและสินค้าเครื่องหนัง การเปิดเขตการค้าเสรีอาเซียนในปี 2558 จึงเป็นโอกาสที่ดีของบริษัทฯ โดยมีแผนการขยายตลาดต่างประเทศโดยการใช้ Brand สินค้าที่มีชื่อเสียงของบริษัทฯ เข้าสู่ประเทศในแถบอาเซียน รวมถึงมีแผนการขยายฐานการผลิตไปที่ประเทศเพื่อนบ้านที่มีฐานค่าแรงต่ำกว่า โดยยังคงควบคุมเรื่องคุณภาพสินค้าเป็นสำคัญ การคิดค้นและพัฒนานวัตกรรมทางด้านวัตถุดิบและสินค้าอย่างต่อเนื่อง การยกระดับคุณภาพสินค้าและบริการให้แก่ลูกค้า การพัฒนาและเสริมสร้างทักษะความรู้ ความสามารถของบุคลากรในองค์กร รวมทั้งประโยชน์จากภาษีนำเข้าวัตถุดิบ จากประเทศในแถบอาเซียน

8. ความเสี่ยงจากช่องทางการจัดจำหน่าย

บริษัทฯ ประกอบธุรกิจผลิตสินค้าเสื้อผ้าและเครื่องหนังสำเร็จรูป โดยการขายสินค้าผ่านช่องทางหลัก คือ ห้างสรรพสินค้าที่มีการแข่งขันสูงมาก และอัตราการขายเริ่มชะลอตัวลง ทำให้บริษัทฯ จำเป็นต้องบริหารจัดการความเสี่ยงโดย

8.1 ร่วมกับคู่ค้า พัฒนาและบริหารจัดการสินค้าหน้าร้านให้มีเพียงพอ รวดเร็ว เหมาะสมและตรงตามความต้องการของลูกค้า (Inventory Management)

8.2 บริษัทฯ มีนโยบายในการเพิ่มความหลากหลายของช่องทางการจัดจำหน่ายสินค้า (Multiple Selling Distribution) อาทิ Shop Outlet และการขายผ่านช่องทางการออนไลน์ โดยเน้นการพัฒนาสินค้า รูปแบบ คุณภาพและราคาให้ตรงตามความต้องการของกลุ่มเป้าหมายในแต่ละช่องทาง



ส่วนที่ 1 การประกอบธุรกิจ

4. ทรัพย์สินที่ใช้ในการประกอบธุรกิจ

4.1 ลักษณะของทรัพย์สินถาวรหลักที่บริษัทฯ ใช้ในการประกอบธุรกิจ ณ 31 ธันวาคม 2557

1. ที่ดินที่เป็นกรรมสิทธิ์ของบริษัทฯ และบริษัทย่อยใช้ดำเนินธุรกิจ

ที่ตั้งที่ดินมีกรรมสิทธิ์	พื้นที่รวม	มูลค่าตามบัญชี (หน่วย : ล้านบาท)	
		บริษัทฯ	บจ. เอส แอพพาวเรล
กรุงเทพฯ จำนวน 11 แปลง	20 ไร่ 1 งาน 17 ตารางวา	101.82	-
อ.ศรีราชา จ. ชลบุรี จำนวน 2 แปลง	32 ตารางวา	0.96	-
จ. เพชรบุรี จำนวน 1 แปลง	1 ไร่ 2 งาน	4.99	-
อ. กบินทร์บุรี จ.ปราจีนบุรี จำนวน 6 แปลง	28 ไร่ 3 งาน 53 ตารางวา	23.70	-
อ. เมืองลำพูน จ.ลำพูน จำนวน 7 แปลง	27 ไร่ 3 งาน 85.60 ตารางวา	31.84	-
อ. บางพลี จ. สมุทรปราการ จำนวน 1 แปลง	3 ไร่ 1 งาน 76 ตารางวา	22.76	-
อ. บางพลี จ. สมุทรปราการ 1 แปลง	3 ไร่ 79 ตารางวา	-	17.59
รวม	85 ไร่ 1 งาน 42.60 ตารางวา	186.07	17.59

2. อาคารที่ใช้ในการดำเนินธุรกิจซึ่งเป็นกรรมสิทธิ์ของบริษัทฯ และบริษัทย่อย

ที่ตั้งอาคาร	มูลค่าตามบัญชี (หน่วย : ล้านบาท)	
	บริษัทฯ	บจ. เอส แอพพาวเรล
อาคารสำนักงาน กรุงเทพฯ	21.9	-
อาคารสำนักงาน จ. ลำพูน	-	-
อาคารสำนักงาน จ. สมุทรปราการ	-	2.26
โรงงาน กรุงเทพฯ	-	-
โรงงาน จ. ปราจีนบุรี	10.55	-
โรงงาน จ. ลำพูน	31.21	-
โรงงาน จ. สมุทรปราการ	18.28	3.81
อาคารหอพัก กรุงเทพฯ 1 แห่ง	1.14	-
อาคารหอพัก จ. ชลบุรี 3 แห่ง	0.63	-
อาคารหอพัก จ. ปราจีนบุรี 1 แห่ง	7.55	-
อาคารหอพัก จ.ลำพูน 1 แห่ง	5.26	-
อาคารหอพัก จ.เพชรบุรี 1 แห่ง	0.74	-
อาคารหอพัก จ. เชียงใหม่ 1 แห่ง	2.66	-
อาคารหอพัก ประเทศจีน 1 แห่ง	3.32	-
รวม	103.24	6.07



3. เครื่องจักร

เครื่องจักร	จำนวน (เครื่อง)		มูลค่าตามบัญชี (หน่วย : ล้านบาท)	
	บริษัทฯ	บจ. เอส แอพพาเรล	บริษัทฯ	บจ. เอส แอพพาเรล
อายุการใช้งานไม่เกิน 5 ปี	677	91	38.12	2.13
อายุการใช้งานเกิน 5 ปี	2,423	385	-	-
รวม	3,100	476	38.12	2.13

4. อสังหาริมทรัพย์เพื่อการลงทุนของบริษัทฯ

(หน่วย : ล้านบาท)

ที่ตั้ง	พื้นที่รวม	มูลค่าตามบัญชี
ที่ดิน อ.ศรีราชา จ. ชลบุรี จำนวน 3 แปลง	7 ไร่ 24 ตารางวา	30.94
ที่ดิน อ.เขาชะเมา จ.ระยอง	17 ไร่ 1 งาน 87 ตารางวา	5.48
อาคารป้อมยาม จ.ชลบุรี	-	0.08
อาคารโรงงาน จ.ระยอง	-	15.18
อาคารหอพัก จ.ระยอง	-	0.60
รวม	30 ไร่ 1 งาน 87 ตารางวา	52.28

5. ภาวะผูกพันหรือการนำทรัพย์สินไปเป็นหลักประกัน

บริษัทและบริษัทย่อย เป็นเจ้าของทรัพย์สินถาวรที่ใช้ในการประกอบธุรกิจ เช่น ที่ดิน อาคารโรงงาน และเครื่องจักร โดยทรัพย์สินดังกล่าวไม่มีภาวะผูกพันหรือนำไปเป็นหลักประกันใดๆ ทั้งสิ้น

6. สินทรัพย์ไม่มีตัวตน ที่บริษัทฯ และบริษัทย่อยใช้ในการประกอบธุรกิจ ณ 31 ธันวาคม 2557

เครื่องหมายการค้า

บริษัทฯ ได้ทำสัญญากับผู้มีสิทธิในเครื่องหมายการค้า ทั้งที่เป็นเจ้าของกรรมสิทธิ์ หรือผู้ที่ได้รับสิทธิในเครื่องหมายการค้า นั้น เกี่ยวกับการใช้เครื่องหมายการค้าเพื่อผลิตและจำหน่ายสินค้าเสื้อผ้า และเครื่องหนัง ซึ่งเป็นสัญญาต่างตอบแทนที่ต่างฝ่ายต่างต้องปฏิบัติตามเงื่อนไขที่ระบุในสัญญา ค่าสิทธิที่ต้องจ่าย 3.5 - 7.5% ของยอดจำหน่ายที่กำหนดตามสัญญา

เครื่องหมายการค้า	อายุสัญญา
ARROW	10 ปี
DAKS	10 ปี
JEAN-LOUIS SCHERRER	5 ปี
bsc	3 ปี
lollipops	10 ปี



เครื่องหมายการค้า	อายุสัญญาระหว่างเจ้าของ เครื่องหมายการค้ากับผู้ได้รับสิทธิ	อายุสัญญาระหว่าง ผู้ให้สิทธิ กับ TNL
Guy Laroche, Guy Guy Laroche	10 ปี	2 ปี
absorba	5 ปี	3 ปี
ELLE HOMME	5 ปี	5 ปี

ความเป็นไปได้ของการต่ออายุสัญญา

จากเงื่อนไขของสัญญาที่บริษัทต้องปฏิบัติในเรื่องของการรักษาชื่อเสียงของเครื่องหมายการค้า ตลอดจนการรักษามาตรฐาน และคุณภาพของสินค้าเสมือนหนึ่งเจ้าของเครื่องหมายการค้า และ/หรือ ผู้ให้สิทธิเครื่องหมายการค้าทำเองนั้น บริษัทได้ปฏิบัติตามเงื่อนไขอย่างเคร่งครัด ซึ่งในแต่ละปีเจ้าของเครื่องหมายการค้าและหรือผู้ให้สิทธิเครื่องหมายการค้า จะเดินทางมาสำรวจสภาพตลาด การจำหน่ายและการผลิตจนเป็นที่พอใจเสมอ และจากสายสัมพันธ์อันยาวนานในการทำธุรกิจร่วมกันกับเจ้าของเครื่องหมายการค้า และ/หรือ ผู้ให้สิทธิเครื่องหมายการค้า จนประสบความสำเร็จ ทำให้เครื่องหมายการค้าเหล่านั้นเป็นที่รู้จักอย่างกว้างขวางในตลาด การต่ออายุสัญญาจึงเป็นไปได้เป็นอย่างดี

4.2 นโยบายการลงทุนในบริษัทย่อยและบริษัทร่วม

บริษัทฯ มีนโยบายการลงทุนในกิจการที่เกี่ยวข้อง และเอื้อประโยชน์ต่อบริษัทฯ เพื่อสนับสนุนการทำธุรกิจหลักของบริษัทฯ

4.3 ราคาประเมินทรัพย์สิน หากมีการได้มาหรือจำหน่ายไปซึ่งสินทรัพย์ หรือมีการตีราคาทรัพย์สินใหม่

- ไม่มี



ส่วนที่ 1 การประกอบธุรกิจ

5. ข้อพิพาททางกฎหมาย

คดีที่อาจมีผลกระทบด้านลบต่อสินทรัพย์ของบริษัทหรือบริษัทย่อยที่มีจำนวนสูงกว่าร้อยละ 5 ของส่วนของผู้ถือหุ้น ณ 31 ธันวาคม 2557

- ไม่มี -

คดีที่กระทบต่อการดำเนินธุรกิจของบริษัทหรือบริษัทย่อยอย่างมีนัยสำคัญ แต่ไม่สามารถประเมินเป็นตัวเลขได้

- ไม่มี -

คดีที่มีได้เกิดจากการประกอบธุรกิจโดยปกติของบริษัทหรือบริษัทย่อย

- ไม่มี -



ส่วนที่ 1 การประกอบธุรกิจ

6. ข้อมูลทั่วไปและข้อมูลสำคัญอื่น

บริษัท ทรูลักซ์ จำกัด (มหาชน) ทะเบียนเลขที่ บมจ. 0107537001358

ประกอบธุรกิจ : อุตสาหกรรมผลิตเสื้อผ้าสำเร็จรูปและเครื่องหนัง
สำนักงานใหญ่ : 129/1 ถนนช่องนนทรี แขวงช่องนนทรี เขตยานนาวา กรุงเทพมหานคร 10120
Home Page : www.thanulux.com
โทรศัพท์ : 0-2295-0911-9, 0-2295-4171-80, 0-2681-3441-50
โทรสาร : 0-2294-5101, 0-2294-5918 , 0-2294-0794
ศูนย์ลูกค้าสัมพันธ์ : 0-2295-0911-9, 0-2295-4171-80, 0-2681-3441-50 กด 101
E-mail : เลขานุการบริษัทและนักลงทุนสัมพันธ์ supachoke@thanulux.com
สำนักตรวจสอบภายใน audit@thanulux.com
ศูนย์ลูกค้าสัมพันธ์ crcenter@thanulux.com
ทุนจดทะเบียน : 120 ล้านบาท แบ่งเป็นหุ้นสามัญ 120 ล้านหุ้น เรียกชำระเต็มจำนวนแล้ว

บุคคลอ้างอิงอื่นๆ

นายทะเบียนหลักทรัพย์
บริษัท ศูนย์รับฝากหลักทรัพย์ (ประเทศไทย) จำกัด
ชั้น 7 อาคารตลาดหลักทรัพย์แห่งประเทศไทย เลขที่ 62
ถนนรัชดาภิเษก แขวงคลองเตย เขตคลองเตย กรุงเทพฯ 10110
โทรศัพท์ : 0-2229-2800
โทรสาร : 0-2359-1259
ศูนย์ลูกค้าสัมพันธ์ : 0-2229-2888
Website: http : //www.tsd.co.th
E-mail : tsdcallcenter@set.or.th

ผู้สอบบัญชีรับอนุญาต

บริษัท เอเอสวี แอนด์ แอสโซซิเอตส์ จำกัด
47 ซ.53 ถ.พระราม 3 แขวงบางโพงพาง เขตยานนาวา กรุงเทพฯ 10120
โทรศัพท์ : 0-2294-8504, 0-2294-8587
โทรสาร : 0-2294-2345
โดย นายอนุสรณ์ เกียรติกังวาฬไกล
ผู้สอบบัญชีรับอนุญาตเลขทะเบียน 2109 และ/หรือ
นางขวัญใจ เกียรติกังวาฬไกล
ผู้สอบบัญชีรับอนุญาตเลขทะเบียน 5875



การลงทุนในบริษัทอื่นตั้งแต่วันที่ 10 ขึ้นไปของจำนวนหุ้นที่ออกจำหน่ายแล้ว ณ วันที่ 31 ธันวาคม 2557

ชื่อบริษัท/ที่อยู่	ประเภทธุรกิจ	ประเภท หุ้น	จำนวนหุ้น ที่ออก จำหน่าย	จำนวน หุ้นที่ถือ	% สัดส่วน การถือหุ้น	จำนวนเงิน (บาท)
บริษัทจำหน่าย						
1. บริษัท ที เซมเบอร์ จำกัด 129/1 ถนนชองนนทรี แขวงชองนนทรี เขตยานนาวา กรุงเทพฯ โทรศัพท์ 0-2295-4171-9 โทรสาร 0-2294-5101	เครื่องแต่งกาย	หุ้นสามัญ	100,000	99,998	99.99	9,999,391.55
2. บริษัท เซลเบรท เว็ลธ จำกัด 129/1 ถนนชองนนทรี แขวงชองนนทรี เขตยานนาวา กรุงเทพฯ โทรศัพท์ 0-2294-9505 โทรสาร 0-2294-9506	เครื่องแต่งกาย	หุ้นสามัญ	400,000	344,000	86.00	29,035,995.20
3. บริษัท มิวากิ มาเลเซีย จำกัด 37บี ซารัน เอสเอส22/23 ดามันซารา จายา 47400 เปตาริง จายา ซาลังงอ ดารู เอชาน ประเทศมาเลเซีย โทรศัพท์ (03) 719-4381 โทรสาร (03) 719-5399	เครื่องแต่งกาย	หุ้นสามัญ	1,000,000	190,000	19.00	2,481,039.21
4. บริษัท มิวากิ ฟิลิปปินส์ จำกัด ชั้น 25 ยูเซงโก ทาวเวอร์ อารชีบีซี พลาซ่า เลขที่ 6819 อยาราแอนด์เซน ถนนกิล พูยท์ เมืองมาคาตี ประเทศฟิลิปปินส์ 1200 โทรศัพท์ (632) 753-4791-2 โทรสาร (632) 753-4794	เครื่องแต่งกาย	หุ้นสามัญ	20,800,000	3,952,000	19.00	3,317,590.00
5. บริษัท อินเทอร์เน็ตชั่นแนล คอมเมอร์เชียล โคออดิเนชั่น (ฮ่องกง) จำกัด ห้อง 408 ชั้น 4 อาคารโฮปซี อินด์สเตรียล เลขที่ 26 ถนนลามฮิง เกาลูนเบย์ เกาลูน ฮ่องกง โทรศัพท์ (852) 2756-5622 โทรสาร (852) 2753-8631	เครื่องแต่งกาย	หุ้นสามัญ	20,000	3,600	18.00	2,290,638.85



ชื่อบริษัท/ที่อยู่	ประเภทธุรกิจ	ประเภท หุ้น	จำนวนหุ้น ที่ออก จำหน่าย	จำนวน หุ้นที่ถือ	% สัดส่วน การถือหุ้น	จำนวนเงิน (บาท)
6. บริษัท ไวซ์ วินเนอร์ จำกัด 129/1 ถนนช่องนนทรี แขวงช่องนนทรี เขตยานนาวา กรุงเทพฯ โทรศัพท์ 0-2295-4171-9 โทรสาร 0-2294-5101	เสื้อผ้าและ อุปกรณ์กีฬา	หุ้นสามัญ	100,000	18,000	18.00	1,800,000.00
7. บริษัท มอร์แกน เดอ ทิว (ประเทศไทย) จำกัด 129/1 ถนนช่องนนทรี แขวงช่องนนทรี เขตยานนาวา กรุงเทพฯ โทรศัพท์ 0-2295-1737, 0-2295-1730 โทรสาร 0-2294-1757	เครื่องแต่งกาย	หุ้นสามัญ	400,000	64,000	16.00	6,400,597.59
8. บริษัท ปากน้ำโพพัฒนา จำกัด 310/47-50 ถนนสวรรควิถี ตำบลปากน้ำโพ อำเภอเมือง จังหวัดนครสวรรค์ โทรศัพท์ (056) 222-354, 223-683 โทรสาร (056) 223-683	เครื่องแต่งกาย	หุ้นสามัญ	10,000	1,400	14.00	1,037,442.00
9. บริษัท อินทนิลเชียงใหม่ จำกัด 162/2 ถนนช้างคลาน ตำบลช้างคลาน อำเภอเมือง จังหวัดเชียงใหม่ โทรศัพท์ (053) 274-514-15, 282-598-9 โทรสาร (053) 282-358	เครื่องแต่งกาย	หุ้นสามัญ	5,000	625	12.50	2,781,362.50
10. บริษัท โคราซวัฒนา จำกัด 3/44-47 ตรอกเสาชิง ถนนมุขมนตรี ตำบลในเมือง อำเภอเมือง จังหวัดนครราชสีมา โทรศัพท์ (044) 253-772 โทรสาร (044) 261-556-9	เครื่องแต่งกาย	หุ้นสามัญ	10,000	1,250	12.50	1,527,575.00
11. บริษัท ชันแอนด์แซนด์ จำกัด 74/220-224 ถนนพูนผล อำเภอเมือง จังหวัดภูเก็ต โทรศัพท์ (076) 213-137, 223-984-5 โทรสาร (076) 213-137	เครื่องแต่งกาย	หุ้นสามัญ	10,000	1,250	12.50	1,498,637.50
12. บริษัท อินเตอร์แฮท จำกัด 229-231 ถนนธรรมานุญวิถี อำเภอหาดใหญ่ จังหวัดสงขลา โทรศัพท์ (074) 243-850, 245-019 โทรสาร (074) 356-339	เครื่องแต่งกาย	หุ้นสามัญ	10,000	1,250	12.50	4,285,612.50



ชื่อบริษัท/ที่อยู่	ประเภทธุรกิจ	ประเภท หุ้น	จำนวนหุ้น ที่ออก จำหน่าย	จำนวน หุ้นที่ถือ	% สัดส่วน การถือหุ้น	จำนวนเงิน (บาท)
13. บริษัท อีสเทิร์น โอ. ซี. ซี. จำกัด 90/5-6, 8 หมู่ 4 ถนนพิพิธ ตำบลบางทราย อำเภอเมือง จังหวัดชลบุรี โทรศัพท์ (038) 285-194 โทรสาร (038) 285-194	เครื่องแต่งกาย	หุ้นสามัญ	10,000	1,250	12.50	2,938,062.50
14. บริษัท มหาราชพิกซ์ จำกัด 470/7 ถนนพระองค์ดำ ตำบลในเมือง อำเภอเมืองพิษณุโลก จังหวัดพิษณุโลก โทรศัพท์ (055) 212-288-90 โทรสาร (055) 212-288	เครื่องแต่งกาย	หุ้นสามัญ	10,000	1,200	12.00	415,584.00
บริษัทบริการ						
1. บริษัท เอสเอสดีซี (ไทเกอร์เท็กซ์) จำกัด 111 หมู่ที่ 5 ตำบลนนทรี อำเภอekinบุรี จังหวัดปราจีนบุรี โทรศัพท์ (037) 281-930, 281-932 โทรสาร (037) 281-937	ฟอกย้อมผ้า และเส้นด้าย	หุ้นสามัญ	32,400,000	6,144,600	18.96	68,634,718.97
2. บริษัท เอส.ที.จี.ซี. จำกัด 930/1 ซอยประตู 1 ถนนสาธุประดิษฐ์ แขวงบางโคล่ เขตบางคอแหลม กรุงเทพฯ โทรศัพท์ 0-2289-3100, 0-2291-0851 โทรสาร 0-2291-1788	วิจัยพัฒนาธุรกิจ	หุ้นสามัญ	25,000	3,250	13.00	325,000.00
บริษัทผลิต						
1. บริษัท เอส. แอปพาวเรล จำกัด 4/2 หมู่ 8 ถนนบางนา-ตราด กม. 18 ตำบลบางโหลง อำเภอบางพลี จังหวัดสมุทรปราการ โทรศัพท์ 0-2337-1657-8 โทรสาร 0-2337-1659	เสื้อผ้าสำเร็จรูป	หุ้นสามัญ	360,000	287,999	80.00	27,729,894.75
2. บริษัท โทเทิลเวย์อิมเมจ จำกัด 129/1 ถนนช่องนนทรี แขวงช่องนนทรี เขตยานนาวา กรุงเทพฯ โทรศัพท์ 0-2295-4171-9 โทรสาร 0-2294-5101	เครื่องหนัง	หุ้นสามัญ	200,000	38,000	19.00	7,132,316.93



ชื่อบริษัท/ที่อยู่	ประเภทธุรกิจ	ประเภท หุ้น	จำนวนหุ้น ที่ออก จำหน่าย	จำนวน หุ้นที่ถือ	% สัดส่วน การถือหุ้น	จำนวนเงิน (บาท)
3. บริษัท ไทยมอนสเตอร์ จำกัด 129/1 ถนนช่องนนทรี แขวงช่องนนทรี เขตยานนาวา กรุงเทพฯ โทรศัพท์ 0-2295-4171-9 โทรสาร 0-2294-5101	เสื้อผ้าสำเร็จรูป	หุ้นสามัญ	200,000	38,000	19.00	5,548,942.47
4. บริษัท ไทยเน็กซ์ จำกัด 222 หมู่ที่ 5 ถนนสุวรรณศร ตำบลนนทรี อำเภอทับปุดบุรี จังหวัดปราจีนบุรี โทรศัพท์ (037) 205-145-7 โทรสาร (037) 205-229	ลาเบล	หุ้นสามัญ	200,000	38,000	19.00	4,700,000.00
5. บริษัท อินเทอร์เน็ตชั่นแนล เลทเธอร์แฟชั่น จำกัด 129/1 ถนนช่องนนทรี แขวงช่องนนทรี เขตยานนาวา กรุงเทพฯ โทรศัพท์ 0-2295-4171-9 โทรสาร 0-2294-5101	เครื่องหนัง	หุ้นสามัญ	500,000	90,000	18.00	8,810,100.00
6. บริษัท เอร่าวิณสิ่งทอ จำกัด 49 หมู่ที่ 3 ถนนปู่เจ้าสมิงพราย แขวงลำโพงใต้ เขตพระประแดง สมุทรปราการ โทรศัพท์ 0-2183-3898-9 โทรสาร 0-2183-3916	ผลิตเส้นด้ายและ ทอผ้าประเภทผ้าย	หุ้นสามัญ	6,214,634	922,468	14.84	117,726,177.91
7. บริษัท แซมป์เอช จำกัด 58 ซอยเจริญราษฎร์ 7 แยก 29-1 (ฝั่งขวา) แขวงบางโคล่ เขตบางคอแหลม กรุงเทพฯ โทรศัพท์ 0-2689-8240 โทรสาร 0-2291-2537	เสื้อผ้าสำเร็จรูป	หุ้นสามัญ	400,000	60,000	15.00	6,000,000.00
8. บริษัท ประชาอารมณ์ จำกัด (มหาชน) 666 ถนนพระราม 3 แขวงบางโพงพาง เขตยานนาวา กรุงเทพฯ โทรศัพท์ 0-2685-6500 โทรสาร 0-2294-5159	เสื้อผ้าสำเร็จรูป	หุ้นสามัญ	96,000,000	13,484,000	14.05	52,683,587.15
9. บริษัท ไทยทาคายา จำกัด 129/1 ถนนช่องนนทรี แขวงช่องนนทรี เขตยานนาวา กรุงเทพฯ โทรศัพท์ 0-2295-4171-9 โทรสาร 0-2294-5101	ยีนส์	หุ้นสามัญ	300,000	33,000	11.00	3,300,000.00

