



ส่วนที่ 1 | การประกอบธุรกิจ

1. นโยบายและภาพรวมการประกอบธุรกิจ

บริษัท ธนุลักษณะณ์ จำกัด (มหาชน) ก่อตั้งขึ้นเมื่อวันที่ 23 มิถุนายน 2518 ด้วยทุนจดทะเบียนเริ่มแรก 3 ล้านบาท จำนวนพนักงาน 75 คน สถานประกอบการตั้งอยู่ที่บริเวณวัดดอกไม้ โดยผู้ถือหุ้นทั้งหมดเป็นคนไทยประกอบด้วยบุคคลธรรมดา และนิติบุคคลซึ่งได้แก่ บริษัท สหพัฒนาอินเวสเมนต์ จำกัด (ชื่อเดิมของบริษัท สหพัฒนาอินเตอร์โฮลดิ้ง จำกัด (มหาชน)) บริษัท ร่วมพัฒนาลงทุน จำกัด (ชื่อเดิมของบริษัท ไอ.ดี.เอฟ. จำกัด) ประกอบธุรกิจการผลิตสินค้าเสื้อผ้าสำเร็จรูป

ชื่อ “ธนุลักษณะณ์” ถูกตั้งขึ้นให้สอดคล้องกับชื่อของ ARROW ที่มีสัญลักษณ์เป็นลูกศร โดยธนุลักษณะณ์มีสัญลักษณ์สีแดง รูปพระรามแผลงศรขึ้นฟ้า แผลงไปด้วยความหมาย รูปพระรามบงบอกถึงความเป็นไทย สีแดงบงบอกถึงความซื่อสัตย์ และธนุที่แผลงศรขึ้นฟ้าหมายถึงเทรนด์แฟชั่นที่พุ่งไปข้างหน้า

1.1 วิสัยทัศน์

มุ่งมั่นสร้างสรรค์ผลิตภัณฑ์และบริการที่มีคุณภาพและนวัตกรรม เพื่อเป็นที่ 1 ในใจลูกค้า

พันธกิจ

- มุ่งมั่นสร้างความพึงพอใจให้กับลูกค้าด้วยสินค้าคุณภาพที่เป็นเลิศ จากนวัตกรรมและบริการเหนือความคาดหมาย
- มุ่งมั่นในการเพิ่มคุณค่าให้แก่ผู้ถือหุ้น ด้วยผลประกอบการที่ดีอย่างสม่ำเสมอ
- สร้างความพึงพอใจให้กับพนักงานด้วยการให้โอกาสในการเรียนรู้และพัฒนาตนเอง พร้อมผลตอบแทนที่ดี
- ส่งเสริมให้บริษัทฯ มีการกำกับดูแลกิจการที่ดี มีคุณธรรมและจริยธรรมในการดำเนินงาน
- ดำเนินธุรกิจโดยคำนึงถึงผลกระทบต่อทรัพยากรธรรมชาติ และสิ่งแวดล้อม ปลูกฝังจิตสำนึกความรับผิดชอบต่อสังคม ชุมชนให้เกิดขึ้นในบริษัทฯ อย่างต่อเนื่อง รวมถึงการสนับสนุนกิจกรรมอันเป็นสาธารณประโยชน์

ค่านิยมหลัก= SMART

S	Synergy	สร้างพลังร่วมกัน
M	Moral & Ethics	ดำเนินธุรกิจอย่างมีคุณธรรม จริยธรรม
A	Adherence to Quality	ยึดมั่นในคุณภาพ
R	Responsibility for Social	รับผิดชอบต่อสังคม
T	Think Creative & Innovation	สร้างสรรค์นวัตกรรม

SLOGAN :มุ่งมั่น สร้างสรรค์ สู่ความเป็นเลิศ



1.2 การเปลี่ยนแปลงและพัฒนาการที่สำคัญ

ทศวรรษที่ 1 วางรากฐานธุรกิจ (พ.ศ.2518 – พ.ศ.2528)

ทัศนคติของคนไทยเชื่อว่าเสื้อเชิ้ตสำเร็จรูปเป็นเสื้อโหลที่ตัดเย็บไม่ประณีต ไม่พอดีกับรูปร่าง จึงไม่นิยมหาเสื้อผ้าสำเร็จรูปมาสวมใส่ แต่ด้วยเจตนารมณ์ของ คุณบุญยสิทธิ์ โชควัฒนา ที่จะพัฒนาการแต่งกายของชาวไทยในสมัยนั้น จึงได้ขอเป็นตัวแทนลิขสิทธิ์การผลิตและจำหน่ายเสื้อผ้าแบรนด์ ARROW จากสหรัฐอเมริกา ซึ่งเป็นสินค้าชั้นนำที่มีชื่อเสียงมาหลายปี และมอบหมายให้บริษัท ไอ.ซี.ซี. อินเตอร์เนชั่นแนล จำกัด (มหาชน) เป็นผู้ดูแลด้านการขายและการตลาดในประเทศ รวมทั้งเพื่อให้การขายมีประสิทธิภาพมากยิ่งขึ้น จึงให้มีพนักงานขาย (AC: Arrow Consult) เป็นผู้ให้คำแนะนำและความรู้ในการเลือกสินค้าและขนาดไซส์ของเสื้อกับลูกค้า นอกจากนี้ ยังจัดให้มีห้องลองเสื้อหรือฟิตติ้งรูม (Fitting Room) เพื่อให้ลูกค้ามั่นใจว่าเมื่อสวมใส่แล้วจะสมารถพอดีกับตัว

ในด้านการตลาดได้คิดสโลแกนสินค้าชิ้นแรกของแอร์โรว่า “แอร์โรคือเชิ้ต เชิ้ตคือแอร์โร” เพื่อสร้างแบรนด์ให้เป็นที่ยอมรับ พร้อมทั้งให้มีตัวแทนที่จะบอกเล่าคุณภาพของสินค้าให้ผู้ซื้อได้รับรู้และจดจำได้ โดยเลือกคุณพิชัย วาสนาส่ง ซึ่งเป็นที่ยอมรับของผู้ชายทั่วไปในสมัยนั้นเป็นแบรนด์แอมบาสเดอร์ด้วยสโลแกน “แอร์โร เอกลักษณ์ของเอกบุรุษ”

- พ.ศ. 2518 - จัดทะเบียนจัดตั้งบริษัท เมื่อวันที่ 23 มิถุนายน 2518 ด้วยทุนจดทะเบียน 3 ล้านบาท พนักงานจำนวน 75 คน สถานประกอบการตั้งอยู่บริเวณวัดดอกไม้
- พ.ศ. 2520 - ได้ขยายไลน์สินค้าไปยังเครื่องแต่งกายสำหรับผู้ชายประเภทอื่นๆ ได้แก่ เสื้อโปโล เสื้อยืด กางเกง และชุดนอนภายใต้แบรนด์แอร์โร และเมื่อระบบโรงงานผลิตเริ่มเข้าที่ ทรูลักซ์จึงได้เสนอตัวที่จะเป็นโรงงานผลิตเพื่อส่งออกสินค้าแอร์โรกลับไปให้กับเจ้าของลิขสิทธิ์ที่ประเทศสิงคโปร์ และสหรัฐอเมริกา เพื่อจำหน่ายต่อไปยังยุโรปและอเมริกาใต้
- พ.ศ.2525 - เป็นปีที่กรุงเทพมหานคร ครบรอบ 200 ปี ทรูลักซ์ถือฤกษ์ย้ายที่ทำการมาอยู่ที่ถนนทองนพคุณ บนพื้นที่ 7 ไร่ จวบจนปัจจุบัน มีพื้นที่มากกว่า 20 ไร่
- พ.ศ.2526 - ผลิตสินค้าเครื่องหนัง ภายใต้เครื่องหมายการค้า “ARROW”
- ผลิตสินค้าเครื่องหนังภายใต้เครื่องหมายการค้า “LOUIS FONTAINE”
- เพิ่มทุนจดทะเบียนเป็น 6 ล้านบาทเพื่อขยายกิจการ
- พ.ศ.2527 - ได้รับลิขสิทธิ์การผลิตและจำหน่ายสินค้าเครื่องแต่งกายแฟชั่นสุภาพบุรุษ “Guy Laroche” และเครื่องแต่งกายแฟชั่นสำหรับเด็ก “absorba” จากประเทศฝรั่งเศส
- เพิ่มทุนจดทะเบียนเป็น 12 ล้านบาทเพื่อขยายกิจการ



ทศวรรษที่ 2 ร่วมทุนต่อยอดธุรกิจ (พ.ศ. 2529 - พ.ศ.2538)

เป็นการขยายธุรกิจผลิตสินค้าเครื่องหนังเสื้อผ้า และวัตถุดิบต้นน้ำโดยการร่วมทุนกับบริษัทต่างชาติในการจัดตั้งบริษัทก่อสร้างโรงงานในสวนอุตสาหกรรมเครือสหพัฒน์ศรีราชา และขยายเพิ่มออกไปยังสวนอุตสาหกรรมเครือสหพัฒน์ ลำพูน และ กบินทร์บุรี บริษัทต่างชาติที่ร่วมลงทุนส่วนใหญ่เป็นบริษัทญี่ปุ่นที่มีสายสัมพันธ์กันมานาน ทำให้บริษัทฯ ได้เรียนรู้เทคโนโลยีในการผลิตและบริหาร พร้อมทั้งการพัฒนาบุคลากรเพื่อสั่งสมความรู้ จนสามารถสร้างความชำนาญในทุกๆ ด้าน ในปี 2536 เมื่อรัฐบาลมีนโยบายส่งเสริมการส่งออก ทำให้บริษัทหลายแห่งเริ่มต้นตัวดำเนินการก่อสร้างโรงงานอุตสาหกรรมเพื่อการส่งออก แต่ธนุลักษณะณ์ได้เตรียมพร้อมรองรับนโยบายนี้อยู่แล้ว และได้รับการส่งเสริมการลงทุนจาก BOI เรียกได้ว่าธนุลักษณะณ์ได้เติบโตก้าวขึ้นมาเป็นผู้ผลิตสินค้าแฟชั่นแนวหน้าของประเทศไทย และเป็นผู้ส่งออกสินค้าคุณภาพดี ไปจำหน่ายยังประเทศต่างๆ ทั่วโลก

- พ.ศ.2529 - ผลิตสินค้าชุดคลุมท้องแฟชั่น “la femme”
- พ.ศ.2530 - ผลิตสินค้าชุดสตรีแฟชั่นภายใต้เครื่องหมายการค้า “MIX SELF”
 - เพิ่มทุนจดทะเบียนเป็น 24 ล้านบาทและ 30 ล้านบาทตามลำดับ เพื่อเตรียมตัวจดทะเบียนในตลาดหลักทรัพย์แห่งประเทศไทย
 - ได้รับอนุมัติให้เป็นบริษัทจดทะเบียนในตลาดหลักทรัพย์แห่งประเทศไทย เมื่อวันที่ 21 กรกฎาคม 2530
- พ.ศ.2531 - ผลิตสินค้าชุดว่ายน้ำ ชุดชั้นใน และกางเกง ภายใต้เครื่องหมายการค้า “Guy Laroche”
 - เพิ่มทุนจดทะเบียนเป็น 45 ล้านบาทเพื่อขยายกิจการ และ แปลงมูลค่าหุ้นที่ตราไว้เป็นหุ้นละ 10 บาท
- พ.ศ.2532 - ได้รับความไว้วางใจจากต่างชาติ ในการร่วมทุนเพื่อจัดตั้งบริษัทในกลุ่ม โดยมีฐานการผลิตที่ สวนอุตสาหกรรมเครือสหพัฒน์ศรีราชา
 - เพิ่มทุนจดทะเบียนเป็น 60 ล้านบาทเพื่อขยายกิจการ
- พ.ศ.2533 - ได้รับสิทธิการผลิตและจำหน่ายสินค้าเครื่องแต่งกายสุภาพบุรุษ “ZAZCH”
- พ.ศ.2536 - ขยายฐานการผลิตไปที่สวนอุตสาหกรรมเครือสหพัฒน์ ในจังหวัดลำพูน และ จังหวัดปราจีนบุรี ผลิตสินค้าเครื่องหนังและเสื้อผ้าตามลำดับ โดยได้รับการส่งเสริมการลงทุนจาก BOI
- พ.ศ.2537 - แปรสภาพบริษัทเป็น บริษัทมหาชนจำกัด
- พ.ศ.2538 - ได้รับสิทธิการผลิต และจำหน่ายสินค้าเสื้อผ้าสุภาพสตรีชั้นสูง และเครื่องหนัง “JEAN-LOUIS SCHERRER” จากฝรั่งเศส



ทศวรรษที่ 3 บททดสอบความแข็งแกร่งขององค์กร (พ.ศ. 2539 - พ.ศ.2548)

วิกฤตเศรษฐกิจของประเทศในปี 2540 ทำให้ค่าเงินบาทอ่อนค่าลงอย่างมาก ภาคธุรกิจที่ใช้เงินกู้เป็นสกุลดอลลาร์ ต้องประสบภาวะขาดทุนจากอัตราแลกเปลี่ยนทันที ซึ่งธนูลักษณ์ก็ไม่ต่างจากธุรกิจอื่นที่กู้เงินดอลลาร์มาขยายโรงงาน แม้จะเป็นจำนวนไม่มากนัก แต่ก็ได้รับผลกระทบเช่นกัน รวมทั้งด้านการขายในประเทศและส่งออกสินค้าลดลง ค่าเงินบาทที่อ่อนค่าทำให้สินค้าไทยในสายตาชาวต่างชาติมีราคาถูกลง คุณบุญยสิทธิ์ โชควัฒนา มองทุกวิกฤตเป็นโอกาสจึงได้จัดงาน SAHAGROUP EXPORT & TRADE EXHIBITION ขึ้นเป็นปีแรก มุ่งเน้นขยายลูกค้าต่างประเทศเป็นหลักเพื่อแสดงศักยภาพการผลิตสินค้าคุณภาพของเครื่องสหพัฒน์ ซึ่งธนูลักษณ์ได้ร่วมออกบูธ ด้วยประสบการณ์อันยาวนานในการส่งออกสินค้า สายสัมพันธ์ที่แน่นแฟ้นกับคู่ค้าในต่างประเทศ กอปรกับความเชื่อมั่นของลูกค้าในคุณภาพสินค้าของธนูลักษณ์ ทำให้ในปีถัดมายอดส่งออกของบริษัทฯ พยายามสูงขึ้นร้อยละ 50 ของยอดขายรวมทั้งหมด ทำให้บริษัทฯ สามารถผ่านวิกฤตเศรษฐกิจมาได้อย่างมั่นคง

- พ.ศ.2539 - เพิ่มทุนจดทะเบียนเป็น 120 ล้านบาทเพื่อขยายกิจการ
- พ.ศ.2540 - ริเริ่มโครงการ Thailand Best ส่งเสริมให้ลูกค้าต่างประเทศรู้จักผลิตภัณฑ์ของบริษัทฯมากขึ้น ด้วยการจัดงาน “Sahagroup Export & Trade” ซึ่งยังคงจัดต่อเนื่องเป็นประจำทุกปีมาจนถึงปัจจุบัน
 - ได้รับลิขสิทธิ์การผลิตและจำหน่ายสินค้าแฟชั่นสุภาพบุรุษและสุภาพสตรีชั้นสูง ภายใต้เครื่องหมายการค้า “DAKS” จากประเทศอังกฤษ และ สินค้าเครื่องแต่งกายแฟชั่น “St.Andrews”
- พ.ศ.2542 - ออกหุ้นกู้จำนวน 300 ล้านบาท เพื่อลดการพึ่งพาเงินกู้ยืมจากธนาคาร
 - ได้รับลิขสิทธิ์การผลิตและจำหน่ายสินค้าเครื่องแต่งกายแฟชั่นสุภาพบุรุษ “bsc” ซึ่งเป็น Total Co-ordinated Brand
 - ได้รับลิขสิทธิ์การผลิตและจำหน่าย สินค้าชุดชั้นในบุรุษภายใต้ เครื่องหมายการค้า “ELLE HOMME” จากประเทศฝรั่งเศส
- พ.ศ.2543 - ผลิตสินค้าเสื้อผ้าเด็กแฟชั่นภายใต้เครื่องหมายการค้า “CADEAU”
- พ.ศ.2544 - ทำการศึกษา ค้นคว้า วิจัยและพัฒนาวัตถุดิบภายใต้เครื่องหมายการค้า “Cottazilk” ซึ่งเป็นนวัตกรรมแห่งใยผ้าที่ผสมผสานระหว่างเส้นใยไหม และ เส้นใยฝ้าย
- พ.ศ.2545 - ได้รับโอนเครื่องหมายการค้า LOUIS FONTAINE จาก บมจ.ไทยวาโก้
- พ.ศ.2546 - เปลี่ยนแปลงมูลค่าหุ้นที่ตราไว้จากหุ้นละ 10 บาท เป็นหุ้นละ 1 บาท เมื่อวันที่ 9 พฤษภาคม 2546
- พ.ศ.2547 - เปิดตัวผลิตภัณฑ์ Cottazilk อย่างเป็นทางการ ภายใต้ชื่องาน “ปรากฏการณ์ครั้งแรกของโลก โดยภูมิปัญญาไทย ก่อเกิดCottazilk ผ้าไหมไทยสายพันธุ์ใหม่”



ทศวรรษที่ 4 นวัตกรรมที่ไม่สิ้นสุด (พ.ศ. 2549 - พ.ศ.2558)

การแข่งขันทางธุรกิจในยุคดิจิทัลที่ความรุนแรงมากยิ่งขึ้น มีการพัฒนากลยุทธ์ใหม่ๆ ออกมามากมาย นวัตกรรมจัดเป็นกลยุทธ์หนึ่งที่สำคัญ บริษัทฯ จึงมุ่งมั่นและส่งเสริมงานด้านวิจัยและพัฒนา นวัตกรรมโดยมีอุตสาหกรรมต้นน้ำในเครือมาเป็นคู่พัฒนาเพื่อให้ได้วัตถุดิบที่มีคุณภาพสูง มาทดแทนวัตถุดิบเดิมทำให้สินค้าที่ผลิตแตกต่างจากคู่แข่งมีความได้เปรียบในการแข่งขันค่อนข้างสูง

ในปี 2556 ได้รับการรับรองมาตรฐานเครื่องหมาย Smart Fabric เนื้อผ้าอัจฉริยะ ประเภทระบายความชื้นและแห้งได้ดี เพิ่มความสบายเวลาสวมใส่จากสถาบันพัฒนาอุตสาหกรรมสิ่งทอโดยผลิตภัณฑ์ที่ได้รับคือ เสื้อเชิ้ต (cool innovation) Brand Guy Laroche และปี 2557 บริษัทฯ เป็นผู้ประกอบการรายแรกที่ได้รับรับรองให้ใช้เครื่องหมาย Smart Fabric เนื้อผ้าอัจฉริยะ ประเภท Anti Bacteria ซึ่งมีประสิทธิภาพในการต้านเชื้อแบคทีเรีย ที่ทำให้เกิดกลิ่นอับได้มากกว่า 99.9% จากสถาบันพัฒนาอุตสาหกรรมสิ่งทอ เนื้อผ้างดังกล่าวใช้ในการผลิตสินค้ากลุ่มผลิตภัณฑ์เสื้อเชิ้ตสุภาพบุรุษ

- พ.ศ.2549 - มีการ Re-brand “ZAZCH” เป็น “HORNBILL” เพื่อสร้างกลุ่มลูกค้าให้มากขึ้น
- ผลิตสินค้าเสื้อผ้าแฟชั่นสุภาพบุรุษภายใต้เครื่องหมายการค้า “Itch”
- พ.ศ. 2550 - ได้รับรางวัลนวัตกรรมยอดเยี่ยมประเภท Product ชื่อ นวัตกรรม “Cottazilk” ในการประกวดนวัตกรรม Saha Innovation Award 2007 ซึ่งเป็นนวัตกรรมจากเส้นใยฝ้ายและเส้นไหมไทย ที่บริษัทฯ ได้ร่วมพัฒนาตั้งแต่อุตสาหกรรมต้นน้ำ เช่น การสาวไหม การทอ ตกแต่งเป็นผืนผ้าแล้วมาตัดเย็บเป็นเครื่องแต่งกาย
- พ.ศ.2553 - ผลิตสินค้า Brand “Sida” ซึ่งเป็นผลิตภัณฑ์ที่มุ่งเน้นในการเป็นมิตรกับสิ่งแวดล้อม โดยใช้ผ้าที่ผลิตจากเส้นใยฝ้ายธรรมชาติผสมกับเส้นใยที่พัฒนามาจากขวดพลาสติก PET (Polyethylene Terephthalate) ที่ใช้แล้ว นำมาหลอมและแปรสภาพเป็นเส้นใย ถือว่าเป็นนวัตกรรมทางเทคโนโลยีที่ทันสมัยในการนำมาผลิต
- พ.ศ. 2554 - ผลิตสินค้าชุดสตรีแฟชั่น Brand “camicetta”
- จัดทะเบียนเปลี่ยนแปลง Brand “SIDA” เป็น “SRIDA”
- ผลิตสินค้าชุดสตรีแฟชั่น Brand “BARONESS”
- พ.ศ. 2555 - เปิดอาคารโรงงานหลังที่ 2 ที่สาขาลำพูน เพื่อขยายกำลังการผลิตสินค้าเครื่องหนัง
- เปิด บริษัท ธนูลักษณ์ จำกัด (มหาชน) สาขา บางพลี จ.สมุทรปราการ พร้อมกับลงทุนซื้อเครื่องจักรใหม่อันทันสมัย เพื่อขยายธุรกิจบริการซัก อบ รีด
- พ.ศ. 2556 - ผลิตสินค้าเสื้อผ้าบุรุษ และเครื่องหนัง Brand “Morgan Homme”
- จัดตั้งบริษัท PT.Trinity Luxtro Apparel ซึ่งเป็นบริษัทร่วมทุนในประเทศอินโดนีเซีย เพื่อรองรับการขยายธุรกิจในกลุ่มประเทศ AEC
- พ.ศ. 2557 - ผลิตสินค้าเครื่องหนัง Brand “DAZZ” ภายใต้ Concept “Be happy Be bubbly” จำหน่ายผ่าน Website และ Facebook
- พ.ศ. 2558 - ตั้งแต่วันที่ 1 มกราคม 2558 บริษัท ไอ.ซี.ซี. อินเตอร์เนชั่นแนล จำกัด (มหาชน) (บริษัทในเครือสหพัฒน์) ซึ่งเป็นตัวแทนจำหน่ายสินค้าของบริษัทฯ เป็นผู้รับสิทธิในการใช้เครื่องหมายการค้า



ARROW (Licensee) โดยบริษัทฯ จะอยู่ในฐานะผู้ผลิตภายใต้เครื่องหมายการค้าดังกล่าว ซึ่งได้รับความเห็นชอบจากเจ้าของสิทธิในเครื่องหมายการค้านี้

ตลอด 4 ทศวรรษที่ผ่านมา บริษัทฯ มุ่งมั่นในการประกอบธุรกิจให้มีความเจริญก้าวหน้าอย่างต่อเนื่อง ขณะเดียวกันก็ให้ความสำคัญในการดูแลสังคม ชุมชน และสิ่งแวดล้อม มีการพัฒนากระบวนการผลิต โดยมีการวิเคราะห์วงจรชีวิตของผลิตภัณฑ์ที่ก่อให้เกิดคาร์บอนไดออกไซด์ บริษัทฯ ได้รับใบรับรองฉลากคาร์บอนฟุตพริ้นท์ กับผลิตภัณฑ์เสื้อเชิ้ตแขนยาวสีขาว Brand ARROW Style AY 630 จากสถาบันพัฒนาอุตสาหกรรมสิ่งทอ

รางวัลทางสังคม

กระทรวงแรงงานและสวัสดิการสังคม

- พ.ศ. 2543 - ใบรับรองการเข้าร่วมโครงการตรวจคุ้มครองแรงงานหญิงและเด็ก เพื่อสนับสนุนการส่งออกและการปฏิบัติถูกต้องตามมาตรฐานคุ้มครองแรงงานหญิง และเด็ก
- พ.ศ. 2544 - เกียรติบัตร “โครงการโรงงานสีขาว”
 - เกียรติบัตร “การส่งเสริมการจัดตั้งที่ปรึกษาแรงงานหญิงในสถานประกอบการ”
- พ.ศ. 2545 - การรับรองมาตรฐานแรงงานไทย มรท.8001
- พ.ศ. 2546 - เกียรติบัตร “สถานประกอบการที่ให้ความร่วมมือในการจัดตั้งและอบรมที่ปรึกษาแรงงานหญิง”
- พ.ศ. 2547 - โล่ประกาศเกียรติคุณรางวัลดีเด่นด้านแรงงานหญิง เนื่องในวันสตรีสากล ปี 2547
 - เกียรติบัตร “สถานประกอบการดีเด่นด้านแรงงานหญิง”
- พ.ศ. 2548 - เกียรติบัตรในการดำเนินการสร้างเสริมสุขภาพในสถานประกอบการ
- พ.ศ. 2550 - ใบรับรองมาตรฐานการบริหารจัดการเรื่องเอดส์ ในสถานประกอบการ ระดับเงิน จากกรมสวัสดิการและคุ้มครองแรงงาน และกรมควบคุมโรคติดต่อ กระทรวงสาธารณสุข
- พ.ศ. 2551 - เกียรติบัตร “การผ่านเกณฑ์การจำแนกสถานะสถานประกอบการเพื่อดำรงความเข้มแข็งในการป้องกันและแก้ไขปัญหาเสพติด” จากกรมสวัสดิการและคุ้มครองแรงงาน จังหวัดปราจีนบุรี ร่วมกับศูนย์ปฏิบัติการต่อสู้เพื่อเอาชนะยาเสพติด จังหวัดปราจีนบุรี
 - ได้รับใบรับรองมาตรฐานแรงงานไทย มรท. 8001-2546 ระดับสมบูรณ์
- พ.ศ. 2552 - ใบรับรองมาตรฐานการบริหารจัดการด้านเอดส์ และวัณโรคในสถานประกอบการ (บมจ.ธนูลักษณ์ สาขาการบินบุรี) ASO-T Thailand แพลทินัม และ ASO Thailand จากกรมสวัสดิการและคุ้มครองแรงงานและกรมควบคุมโรค กระทรวงสาธารณสุข
 - ใบรับรองสถานประกอบการเลี้ยงลูกด้วยนมแม่
 - ใบประกาศเกียรติคุณ และเครื่องหมาย (ธง) ในการดำเนินโครงการลดสถิติอุบัติเหตุในสถานประกอบการที่มีการประสบอันตรายจากการทำงาน จากศูนย์ความปลอดภัยในการทำงานพื้นที่ 1 และพื้นที่ 4



- พ.ศ. 2553 - รางวัลสถานประกอบการ (บมจ.ธนูลักษณ์ สำนักงานใหญ่) ที่บริหารจัดการด้านเอดส์ และวัณโรคในสถานประกอบการ ASO T- Thailand ระดับแพลทินัมจากกรมสวัสดิการและคุ้มครองแรงงานและกรมควบคุมโรค กระทรวงสาธารณสุข
- พ.ศ. 2554 - ได้รับใบประกาศเกียรติคุณและธงโรงงานสีเขียว (บมจ.ธนูลักษณ์ สาขาการบินบุรี) เนื่องในโอกาสที่ดำเนินการป้องกันและแก้ไขปัญหาเสฟติด ร่วมกับบริษัทในสวนอุตสาหกรรมเครือสหพัฒน์การบินบุรี
- พ.ศ. 2555 - เกียรติบัตร “โครงการโรงงานสีเขียว” ที่ได้ดำเนินการป้องกันและแก้ไขปัญหาเสฟติดในสถานประกอบการ (บมจ.ธนูลักษณ์ สาขาลำพูน)
- พ.ศ. 2556 - รางวัล “สถานประกอบการดีเด่นด้านแรงงานสัมพันธ์และสวัสดิการแรงงาน (ระดับประเทศ)”
- ใบรับรองมาตรฐานการป้องกันและแก้ไขปัญหาเสฟติดในสถานประกอบการบมจ.ธนูลักษณ์ สำนักงานใหญ่ และ สาขาการบินบุรี
- พ.ศ. 2557 - รางวัล “สถานประกอบการดีเด่นด้านแรงงานสัมพันธ์และสวัสดิการแรงงาน (ระดับประเทศ)” ของสำนักงานใหญ่ ติดต่อกันเป็นปีที่ 2
- รางวัล “สถานประกอบการดีเด่นด้านแรงงานสัมพันธ์และสวัสดิการแรงงาน (ระดับจังหวัด)” สาขา ลำพูน
- พ.ศ. 2558 - รางวัล “สถานประกอบการดีเด่นด้านแรงงานสัมพันธ์และสวัสดิการแรงงาน (ระดับประเทศ)” สำนักงานใหญ่ ติดต่อกันเป็นปีที่ 3
- รางวัล “สถานประกอบการ ดีเด่น ด้านแรงงานสัมพันธ์และสวัสดิการแรงงาน (ระดับประเทศ)” สาขาลำพูน ปีที่ 1
- ประกาศเกียรติคุณ สถานประกอบการปลอดภัย เฉลิมพระเกียรติสมเด็จพระเทพรัตนราชสุดาฯ สยามบรมราชกุมารี

สภากาชาดไทย

- พ.ศ. 2558 - ประกาศเกียรติคุณจากพระเจ้าวรวงศ์เธอพระองค์เจ้าโสมสวลี พระวรราชาทินัดดามาตุ ในฐานะเป็นหน่วยงานที่สนับสนุนการจัดกิจกรรมรับบริจาคโลหิต ต่อเนื่อง 3 ปี

กระทรวงอุตสาหกรรม

- พ.ศ. 2549 - เกียรติบัตร “โรงงานน่าอยู่ร่วมใจเฉลิมพระเกียรติ” ในการปรับภูมิทัศน์โรงงานให้น่าอยู่ และเป็นมิตรกับสิ่งแวดล้อม เนื่องในโอกาสฉลองสิริราชสมบัติครบ 60 ปี
- พ.ศ. 2555 - ใบรับรองโรงงานสีเขียว (Green Industry) ประเภทอุตสาหกรรมสีเขียว ระดับที่ 1 (บมจ.ธนูลักษณ์ สาขาลำพูน) โดยมีความมุ่งมั่นที่จะลดผลกระทบต่อสิ่งแวดล้อม และมีการสื่อสารในองค์กรให้ทราบโดยทั่วกัน
- พ.ศ. 2556 - โล่เกียรตินิยมในฐานะเป็นสถานประกอบการที่ดำเนินงานตามหลักเกณฑ์ธรรมาภิบาลสิ่งแวดล้อม



- พ.ศ. 2558 - ได้รับรางวัลเกียรติยศ CSR-DIW Award 2015 จากกรมโรงงานอุตสาหกรรม (บมจ.ธนูลักษณ์ สำนักงานใหญ่สาขากบินทร์บุรีและสาขาลำพูน)
- ได้รับใบรับรองอุตสาหกรรมสีเขียว ระดับ 2 (Green Industry) ประเภท ดำเนินกิจกรรมเพื่อลดผลกระทบต่อสิ่งแวดล้อมตามเป้าหมายที่ตั้งไว้ (บมจ.ธนูลักษณ์ สาขากบินทร์บุรี)

กรุงเทพมหานคร

- พ.ศ. 2546 - ใบประกาศเกียรติคุณ “สถานประกอบการเข้มแข็ง” ในการยึดปฏิบัติตามนโยบายต่อต้านยาเสพติด
- พ.ศ. 2547 - ใบประกาศเกียรติคุณ “สถานที่ทำงาน สะอาด ปลอดภัย ไร้มลพิษ”
- พ.ศ. 2548 - โล่เกียรติคุณในการสนับสนุนกิจกรรมอันเป็นสาธารณประโยชน์ จากชมรมผู้สูงอายุเขตยานนาวา

รางวัลทางสินค้าและผลิตภัณฑ์

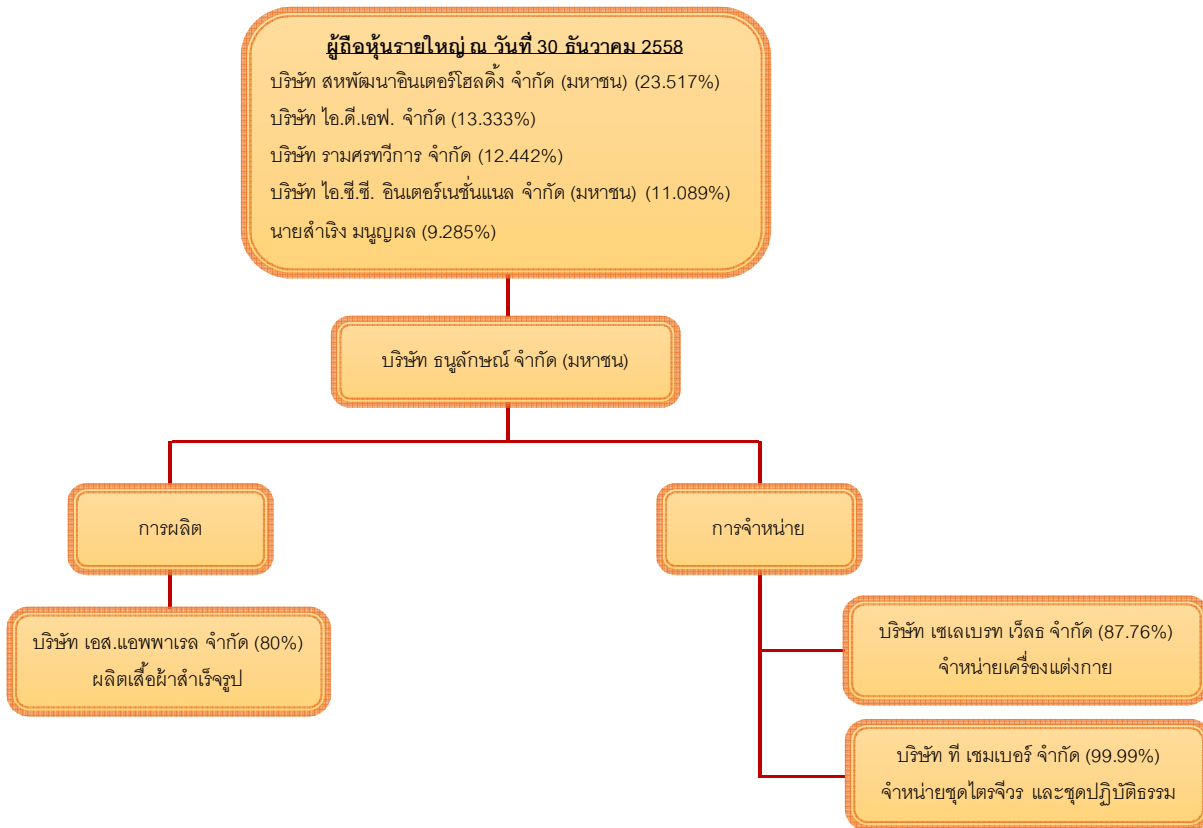
- พ.ศ. 2556 - ได้รับการรับรองมาตรฐานเครื่องหมาย Smart Fabric เนื้อผ้าอัจฉริยะ ประเภทระบายความชื้นและแห้งได้ดีและเพิ่มความสะดวกเวลาสวมใส่โดยผลิตภัณฑ์ที่ได้รับคือ เสื้อเชิ้ต (cool innovation) BrandGuy Larocheจากสถาบันพัฒนาอุตสาหกรรมสิ่งทอ
- พ.ศ. 2557 - เป็นผู้ประกอบการรายแรกที่ได้รับการรับรองให้ใช้เครื่องหมาย Smart Fabric เนื้อผ้าอัจฉริยะ ประเภท Anti Bacteriaซึ่งมีประสิทธิภาพในการต้านเชื้อแบคทีเรีย ที่ทำให้เกิดกลิ่นอับได้มากกว่า 99.9% จากสถาบันพัฒนาอุตสาหกรรมสิ่งทอ เนื้อผ้างกล่าวใช้ในการผลิตสินค้ากลุ่มผลิตภัณฑ์เสื้อเชิ้ตสุภาพบุรุษ
- ใบรับรองฉลากคาร์บอนฟุตพริ้นท์ กับผลิตภัณฑ์เสื้อเชิ้ตแขนยาวสีขาว Brand ARROW Style AY 630 จากสถาบันพัฒนาอุตสาหกรรมสิ่งทอ

มาตรฐานทางด้านการจัดการ

- พ.ศ. 2545 - ได้รับการรับรองมาตรฐานระบบคุณภาพ ISO 9001:2000สำหรับการออกแบบ การผลิตเสื้อผ้าและเครื่องหนัง จากBureau Veritas
- พ.ศ. 2553 - ได้รับการรับรองมาตรฐานระบบคุณภาพ ISO9001 : 2008สำหรับการออกแบบ การผลิตเสื้อผ้าและเครื่องหนัง จากBureau Veritas
- พ.ศ. 2558 - ได้รับการรับรองมาตรฐานระบบการจัดการด้านสิ่งแวดล้อมISO14001 : 2004สำหรับกระบวนการออกแบบและการผลิตเสื้อผ้าบุรุษ เสื้อผ้าสตรี เสื้อผ้าเด็ก และเครื่องหนัง จากBureau Veritas



1.3 โครงสร้างการถือหุ้นของกลุ่มบริษัท



บริษัทฯ มีบริษัทย่อย 3 แห่ง คือ

- บริษัท เอส. แอฟฟาเรล จำกัด
 - ประกอบธุรกิจด้านการผลิตเสื้อผ้าสำเร็จรูป ภายใต้เครื่องหมายการค้าของลูกค้าต่างประเทศ เพื่อส่งออกไปยังประเทศญี่ปุ่น
 - สำนักงานและโรงงาน ตั้งอยู่เลขที่ 4/2 หมู่ที่ 8 ถนนบางนา-ตราด กม.18 ตำบลบางโฉลง อำเภอบางพลี จังหวัดสมุทรปราการ
- บริษัท เซลเบรท เวิร์ธ จำกัด
 - ประกอบธุรกิจ จำหน่ายสินค้าเครื่องแต่งกายที่ผลิตโดยบริษัท ธนูลักษณ์ จำกัด (มหาชน) อาทิ เสื้อผ้าสุภาพบุรุษ Erawan เครื่องหนัง lollipops เสื้อผ้าเด็ก CADEAU
 - สำนักงานตั้งอยู่เลขที่ 129/1 ถนนช่องนนทรี แขวงช่องนนทรี เขตยานนาวา กรุงเทพฯ



3. บริษัท ที เซมเบอร์ จำกัด

- ประกอบธุรกิจจำหน่ายชุดไตรจีวร ธรรมรัตน์และชุดปฏิบัติธรรม ธรรมศรีซึ่งผลิตโดย บริษัท ธนุลักษณะณ์ จำกัด (มหาชน)
- สำนักงานตั้งอยู่เลขที่ 129/1 ถนนช่องนนทรี แขวงช่องนนทรี เขตยานนาวา กรุงเทพฯ

(1) นโยบายการแบ่งการดำเนินงานของบริษัทในกลุ่ม

บริษัทฯ และบริษัทย่อยร่วมกันพัฒนาสินค้า ส่วนการจัดซื้อจัดหาวัตถุดิบ วางแผนการผลิต และการสั่งการผลิต ดำเนินการโดยบริษัทฯ

โครงสร้างการถือหุ้นของกลุ่มบริษัท

บริษัทย่อย	% การถือหุ้นของบริษัทฯ	การประกอบธุรกิจ
1 บริษัท เอส. แอปพาเรล จำกัด	80	ผลิตเสื้อผ้าสำเร็จรูป
2 บริษัท เซลเบรท เว็ลธ จำกัด	87.76	จำหน่ายเครื่องแต่งกาย
3 บริษัท ที เซมเบอร์ จำกัด	99.99	จำหน่ายชุดไตรจีวรและชุดปฏิบัติธรรม

(2) การถือหุ้นไขว้ระหว่างกัน

บริษัทฯ มีโครงสร้างการถือหุ้นไขว้ระหว่างกัน แต่การถือหุ้นไขว้ดังกล่าวไม่มีลักษณะเป็นการถือหุ้นไขว้ระหว่างกันที่ขัดหรือแย้งกับหลักเกณฑ์ ตามประกาศคณะกรรมการกำกับตลาดทุน ที่ ทจ.28/2551 เรื่อง “การขออนุญาตและการอนุญาตให้เสนอขายหุ้นที่ออกใหม่” ข้อ 14 ดังนี้

การถือหุ้นไขว้ระหว่างกัน ณ วันที่ 31 ธันวาคม 2558

ชื่อบริษัท	สัดส่วนการถือหุ้น (%)	
	บริษัท ถือหุ้น บริษัทอื่น	บริษัทอื่นถือหุ้น บริษัท
1. กรณีการถือหุ้นเกินกว่า 50%		
(ก) บริษัทอื่นเป็นผู้ถือหุ้นในบริษัท เกินกว่า 50%	-	-
บริษัทฯ ต้องไม่ถือหุ้นไขว้ในบริษัทอื่น		
(ข) บริษัทฯเป็นผู้ถือหุ้นในบริษัทอื่น เกินกว่า 50%		
บริษัทอื่นต้องไม่ถือหุ้นไขว้ในบริษัท		
1. บริษัท เอส. แอปพาเรล จำกัด	80	-
2. บริษัท เซลเบรท เว็ลธ จำกัด	87.76	-
3. บริษัท ที เซมเบอร์ จำกัด	99.99	-



ชื่อบริษัท	สัดส่วนการถือหุ้น (%)	
	บริษัท ถือหุ้น บริษัทอื่น	บริษัทอื่นถือหุ้น บริษัท
(ค) บริษัทฯ เป็นผู้ถือหุ้นเกินกว่า 50% ในบริษัทอื่น ตั้งแต่ 2 บริษัทขึ้นไป บริษัทอื่นเหล่านั้นต้องไม่ถือหุ้นไขว้ระหว่างกัน บริษัทย่อยทั้ง 3 แห่งตามข้อ (ข) ไม่ได้ถือหุ้นไขว้ระหว่างกัน	-	-
2. กรณีการถือหุ้นเกินกว่า 25% แต่ไม่เกินกว่า 50 % (ก) บริษัทอื่นเป็นผู้ถือหุ้นในบริษัทเกินกว่า 25% แต่ไม่เกินกว่า 50% บริษัทฯ ต้องไม่ถือหุ้นไขว้ในบริษัทอื่นเกินกว่า 10% (ข) บริษัทฯ เป็นผู้ถือหุ้นในบริษัทอื่นเกินกว่า 25% แต่ไม่เกินกว่า 50% บริษัทอื่นต้องไม่ถือหุ้นไขว้ในบริษัท เกินกว่า 10%	-	-
3. กรณีการถือหุ้นไม่เกินกว่า 25%* (ก) บริษัทอื่นเป็นผู้ถือหุ้นในบริษัทไม่เกินกว่า 25% บริษัทฯ ต้องไม่ถือหุ้นไขว้ในบริษัทอื่นเกินกว่า 25%		
* 1. บริษัท สหพัฒนาอินเตอร์โฮลดิ้ง จำกัด (มหาชน)	0.72	23.517
2. บริษัท ไอ.ซี.ซี. อินเตอร์เนชั่นแนล จำกัด (มหาชน)	3.44	11.089
(ข) บริษัทฯ เป็นผู้ถือหุ้นในบริษัทอื่นไม่เกินกว่า 25% บริษัทอื่นต้องไม่ถือหุ้นไขว้ในบริษัท เกินกว่า 25%		
* 1. บริษัท ไทยมอนสเตอร์ จำกัด	19.00	0.03

หมายเหตุ : * แสดงรายการเฉพาะบริษัทที่มีการถือหุ้นไขว้ระหว่างกัน

ความสัมพันธ์กับกลุ่มธุรกิจของผู้ถือหุ้นใหญ่

บริษัทฯ มีการทำธุรกรรมกับกลุ่มสิ่งทอ และเครื่องนุ่งห่มในเครือ บริษัท สหพัฒนาอินเตอร์โฮลดิ้ง จำกัด (มหาชน) ผู้ถือหุ้นใหญ่ ตั้งแต่อุตสาหกรรมต้นน้ำจนถึงปลายน้ำ ตลอดจนบริษัทจัดจำหน่าย ซึ่งช่วยสนับสนุนการทำธุรกิจของบริษัทฯ อย่างครบวงจร ตั้งแต่การจัดหาวัตถุดิบ จนถึงการจัดจำหน่ายสินค้า



2. ลักษณะการประกอบธุรกิจ

บริษัทฯ เป็นผู้ผลิตและจำหน่ายสินค้าเสื้อผ้าสำเร็จรูปและเครื่องหนังทั้งในประเทศและต่างประเทศภายใต้เครื่องหมายการค้าสากลที่บริษัทฯ ได้รับลิขสิทธิ์ และเครื่องหมายการค้าของบริษัทฯ สำหรับปี 2558 มีสัดส่วนการขายในประเทศ : ต่างประเทศคือ 67 : 33

ตลาดในประเทศนั้น บริษัทฯมีลูกค้ารายใหญ่คือบริษัท ไอ.ซี.ซี. อินเตอร์เนชั่นแนล จำกัด (มหาชน) (ICC) เป็นผู้จำหน่ายสินค้าเข้าห้างสรรพสินค้า ส่วนตลาดต่างประเทศบริษัทฯ จำหน่ายให้กับบริษัทจัดจำหน่าย และหรือบริษัทเจ้าของเครื่องหมายการค้าในประเทศต่าง ๆ เช่น สหรัฐอเมริกา ยุโรป เอเชีย อาเซียน และญี่ปุ่น

2.1 ผลิตภัณฑ์ของบริษัทฯ สามารถจำแนกได้เป็น 2 ประเภทดังนี้

เสื้อผ้าสำเร็จรูป

ผลิตภัณฑ์เสื้อผ้าสำเร็จรูปของบริษัทฯ ครอบคลุมกลุ่มลูกค้าทั้งสุภาพบุรุษ สุภาพสตรี และเด็ก ประกอบด้วยผลิตภัณฑ์ เสื้อเชิ้ต เสื้อยืด กางเกง ยีนส์ สูท แจ็คเก็ต ชุดนอน ชุดชั้นใน เนคไท ผ้าเช็ดหน้า ผ้าพันคอ ชุดคลุมท้อง ชุดว่ายน้ำ ชุดออกกำลังกาย และถุงเท้าภายใต้เครื่องหมายการค้า ARROW, EXCELLENCY, GETAWAY, COOL, Guy Laroche, Guy GuyLaroche, DAKS, ELLE HOMME, bsc ex, HORNBILL, ICON, positif, MIX-SELF, la femme, MORGAN และ BARONESS สำหรับสุภาพบุรุษ และสุภาพสตรี ส่วนผลิตภัณฑ์สำหรับเด็กนั้น บริษัทฯ ผลิตและจำหน่ายเสื้อผ้าสำหรับเด็กแรกเกิด ถึง 8 ขวบ นอกจากนี้ ยังมีผ้าอ้อม เครื่องนอน รองเท้า ถุงเท้า ตุ๊กตา และของใช้สำหรับเด็กเล็ก ภายใต้เครื่องหมายการค้า absorba และ CADEAU

เครื่องหนัง

เป็นผลิตภัณฑ์สำหรับสุภาพบุรุษและสตรี ซึ่งประกอบด้วยกระเป๋าตังค์ กระเป๋าถือ และ เข็มขัด ภายใต้เครื่องหมายการค้า ARROW, EXCELLENCY, GETAWAY, Guy Laroche, Guy GuyLaroche, JEAN-LOUIS SCHERRER, DAKS, LOUIS FONTAINE,bsc,MORGANและ lollipops

นอกจากผลิตและจำหน่ายผลิตภัณฑ์ภายใต้เครื่องหมายการค้าดังกล่าวข้างต้น บริษัทฯยังผลิตผลิตภัณฑ์ต่างๆ ภายใต้เครื่องหมายการค้าของลูกค้าต่างประเทศ เพื่อการส่งออก และเป็นผู้ผลิตชุดยูนิฟอร์ม ชุดไตรจีวร “ธรรมรัตน์” ชุดปฏิบัติธรรม “ธรรมศร” และ Green Living Products ภายใต้เครื่องหมายการค้า “SRIDA” ด้วย



โครงสร้างรายได้ของกลุ่ม

แบ่งโดยบริษัทฯ และบริษัทย่อย		(หน่วย : ล้านบาท)						
แบ่งโดย								
ผลิตภัณฑ์	ดำเนินการโดย	% การถือหุ้น	2558	%	2557	%	2556	%
สินค้าแฟชั่น	บมจ. ธนูลักษณ์	-	1,808.23	87.13	1,906.04	87.73	2,035.94	88.33
สินค้าแฟชั่น	บจ. เอส. แอปพาเรล	80.00	72.17	3.48	77.32	3.56	69.89	3.03
สินค้าแฟชั่น	บจ. เซเลเบรท เวิร์ด	87.76	160.01	7.71	160.13	7.37	166.32	7.22
สินค้าแฟชั่น	บจ. ที เซมเบอร์	99.99	34.94	1.68	29.18	1.34	32.65	1.42
รวมรายได้จากการขาย			2,075.35	100.00	2,172.67	100.00	2,304.80	100.00
แบ่งโดยแหล่งรายได้		(หน่วย : ล้านบาท)						
ผลิตภัณฑ์	รายได้จากการขาย		2558	%	2557	%	2556	%
สินค้าแฟชั่น	ในประเทศ		1,378.06	66.40	1,425.74	65.62	1,525.11	66.17
สินค้าแฟชั่น	ส่งออก		697.29	33.60	746.93	34.38	779.69	33.83
รวมรายได้จากการขาย			2,075.35	100.00	2,172.67	100.00	2,304.80	100.00

โครงสร้างรายได้ของบริษัทฯ

บริษัท ธนูลักษณ์ จำกัด (มหาชน)		(หน่วย : ล้านบาท)				
รายได้จากการขาย	2558	%	2557	%	2556	%
- เสื้อผ้าสำเร็จรูป	1,160.09	61.08	1,223.39	61.82	1,301.43	61.71
- เครื่องหนัง	739.28	38.92	755.61	38.18	807.61	38.29
รวม	1,899.38	100.00	1,979.00	100.00	2,109.04	100.00

2.2 การตลาดและสภาวะการแข่งขัน

กลยุทธ์ทางการตลาด

ตลาดในประเทศ

บริษัทฯ มีนโยบายการตลาดที่มุ่งเน้นการสร้างความพึงพอใจให้กับลูกค้าเป้าหมาย ดังนี้

- 1) **ด้านผลิตภัณฑ์** เน้นการวิจัยและพัฒนาสินค้าให้มีคุณภาพ ตั้งแต่การเลือกใช้วัตถุดิบ การออกแบบสินค้า การตัดเย็บที่พิถีพิถันได้มาตรฐาน เพื่อสร้างความพึงพอใจ และตอบสนองความต้องการของลูกค้าอย่างสูงสุด ผ่านทางการทดสอบตลาดและการวิจัยผู้บริโภคอย่างสม่ำเสมอ โดยในปีที่ผ่านมา บริษัทฯ ได้นำเสนอสินค้านวัตกรรมใหม่ อาทิ
 - นวัตกรรม Extra Dry สำหรับสินค้าเสื้อเชิ้ตภายใต้แบรนด์ Guy Laroche เป็นนวัตกรรมที่จะช่วยกระจายความชื้น บนเนื้อผ้าให้ระเหยออกได้อย่างรวดเร็ว เหมาะสำหรับการสวมใส่ในสภาพอากาศร้อนชื้น สวมใส่แล้วรู้สึกแห้งสบาย ไม่รู้สึกเหนอะหนะ



- นวัตกรรม ANTI BACTERIA สำหรับสินค้าเสียดียัดภายใต้แบรนด์ Guy Laroche เป็นนวัตกรรมในการป้องกันเชื้อแบคทีเรียบนเนื้อผ้า เนื่องจากประเทศไทยมีสภาพอากาศร้อนชื้น เชื้อแบคทีเรียเกิดกับเนื้อผ้าได้ง่าย ทำให้เนื้อผ้ามีกลิ่นไม่พึงประสงค์
- เสื้อเชิ้ต แอร์โรว์ ได้นำเสนอ “ARROW WRINKLE FREE...NO IRON หล่อ...ไม่ต้องรีด” เสื้อเชิ้ตที่ไม่จำเป็นต้องรีดเลย เพียง ชัก สะบัด ตาก ใสได้เลย ช่วยประหยัดเวลาในการดูแล ทำให้มีเวลาในการทำสิ่งที่คุณรักได้มากขึ้น และยังประหยัดพลังงานไฟฟ้าในการรีดผ้า

2) **ด้านราคา** บริษัทฯ ใช้นโยบายการตั้งราคาให้สอดคล้องกับคุณภาพและคุณค่าของผลิตภัณฑ์ ตลอดจนการขยายฐานราคาสินค้าให้ครอบคลุมกลุ่มลูกค้าเป้าหมาย ทั้งสินค้าในระดับราคาสูง (Premium) สำหรับ International Brand ลงไปถึงระดับราคากลาง – ล่าง (Medium - Low) สำหรับ House or Private Label Brand เพื่อให้ลูกค้าได้รับความพึงพอใจในผลิตภัณฑ์ และการบริการที่ได้รับเหมาะสมกับราคาที่ต้องจ่าย

3) **ด้านการจัดจำหน่าย** บริษัทฯ และผู้จัดจำหน่ายได้ร่วมมือกัน ในการเพิ่มพูนความรู้ทั้งด้านผลิตภัณฑ์และบริการให้แก่พนักงานขาย ซึ่งลูกค้าจะได้รับความพึงพอใจในคำแนะนำของพนักงานขาย รวมทั้งการตกแต่งหน้าร้าน (Visual Merchandising Display) เพื่อนำเสนอผลิตภัณฑ์ที่สวยงาม และสื่อสารแนวคิดของผลิตภัณฑ์ไปสู่ลูกค้าได้ชัดเจน นอกจากนี้ บริษัทฯ ได้นำระบบการจัดการด้านสารสนเทศ QRMS (Quick Response Marketing /Merchandising System) มาใช้ในการวางแผนการตลาด ให้ตอบสนองความต้องการของผู้บริโภค พัฒนาระบบการส่งมอบสินค้าให้มีประสิทธิภาพ กระจายสินค้าถึงมือผู้บริโภคอย่างรวดเร็ว

4) **ด้านการส่งเสริมการขาย** เน้นการทำโฆษณาประชาสัมพันธ์เพื่อเสริมสร้างภาพลักษณ์ของตราสินค้า แนะนำผลิตภัณฑ์ใหม่ผ่านสื่อต่างๆ อาทิ เช่น การโฆษณาในโทรทัศน์ นิตยสาร หนังสือพิมพ์ อินเทอร์เน็ต แค็ตตาล็อก โบชัวร์ ออนไลน์ และการจัดแสดงแฟชั่นโชว์

กลุ่มลูกค้าเป้าหมาย บริษัทฯ ผลิตสินค้าเพื่อจำหน่ายให้กับผู้บริโภคหลายกลุ่มโดยกำหนด Concept สินค้าในหลายๆ Brand แยกกันไปตามกลุ่มของผู้บริโภค อาทิ กลุ่มนักธุรกิจ กลุ่มวัยรุ่น และอื่นๆ

การจำหน่ายและช่องทางการจำหน่าย

1. บริษัทฯ แต่งตั้งผู้จัดจำหน่ายเพื่อกระจายสินค้าเข้าห้างสรรพสินค้าหรือ Modern Trade
2. จัดจำหน่ายผ่านช่องทาง Online
3. จำหน่ายสินค้าผ่าน Factory Outlet
4. ขายตรงให้ลูกค้าโดยรับจ้างตัดชุดยูนิฟอร์ม ให้แก่บริษัทเอกชน สถาบันการเงิน หน่วยงานราชการ และรัฐวิสาหกิจ

ตลาดต่างประเทศ

1) **ด้านผลิตภัณฑ์** เน้นการทำสินค้าที่มีคุณภาพสูง และพัฒนารูปแบบสินค้าให้มีความสวยงาม ทันต่อกระแสแฟชั่นที่เปลี่ยนแปลงอย่างรวดเร็วเพื่อตอบสนองความต้องการของลูกค้า



- 2) **ด้านราคา** บริษัทฯ ใช้นโยบายการตั้งราคาสินค้าให้สามารถแข่งขันได้ในตลาดระดับเดียวกัน มีความเหมาะสมกับคุณภาพสินค้า
- 3) **ด้านการส่งเสริมการขาย** บริษัทฯ ใช้การตลาดเชิงรุก โดยร่วมกับบริษัทในเครือสหพัฒน์ จัดงาน Saha Group Fair Trade : Export : Exhibition เป็นประจำทุกปี โดยเชิญลูกค้าทั้งในประเทศและต่างประเทศเข้าร่วมชมงานในปีที่ผ่านมา มีลูกค้าจากในประเทศ และต่างประเทศ เข้าร่วมงานเป็นจำนวนมาก นอกจากนี้ บริษัทฯ ยังเข้าร่วมงานแสดงสินค้ากับกรมส่งเสริมการส่งออก อาทิงาน BIFF & BILF (Bangkok International Fashion Fair & Bangkok International Leather Fair) และการจัดแสดงสินค้าในลักษณะ “IN HOUSE EXHIBITION“ ปีละ 2 ครั้ง เพื่อให้ลูกค้าได้ชมและสั่งซื้อสินค้าสำหรับฤดูกาลใหม่

กลุ่มลูกค้าเป้าหมาย เป็นบริษัทจัดจำหน่าย และหรือบริษัทเจ้าของเครื่องหมายการค้า ในประเทศ สหรัฐอเมริกา ยุโรป เอเชีย อาเซียน และญี่ปุ่น

แนวโน้มภาวะอุตสาหกรรมและการแข่งขัน

อุตสาหกรรมสิ่งทอและเครื่องนุ่งห่มช่วง 8 เดือนแรกปีนี้ ส่งออกเครื่องนุ่งห่มไทยติดลบ 8% แต่ไตรมาสสุดท้ายของปีค่าสั่งซื้อเพิ่มขึ้นและตัวเลขส่งออกกระเตื้องเป็นบวก เพราะเป็นช่วงฤดูขายของอุตสาหกรรม ทำให้ทั้งปี 2558 ติดลบลดลงเหลือ 5-6% ปัจจุบันยอดเครื่องนุ่งห่มส่งออกไปยังประเทศเพื่อนบ้านเพิ่มขึ้นชัดเจนยอดส่งออกปสหรัฐอเมริกาและยุโรปที่ปรับลดลง ขณะที่การส่งออกไปญี่ปุ่นทรงตัว

ส่วนตลาดในประเทศจะได้รับผลดีจากการกระตุ้นเศรษฐกิจในประเทศของรัฐบาลผ่านมาตรการต่างๆ พร้อมกันนี้สถาบันพัฒนาอุตสาหกรรมสิ่งทอยังให้ผู้ประกอบการเห็นความสำคัญตลาดในประเทศเพิ่มขึ้นด้วย โดยส่งเสริมให้ผู้ประกอบการพัฒนาผลิตภัณฑ์ที่ใช้วัตถุดิบภายในประเทศ ซึ่งบางสินค้ามีความก้าวหน้ามาก ในช่วงที่ผ่านมาผู้ประกอบการไทยในอุตสาหกรรมสิ่งทอและเครื่องนุ่งห่มบางรายร่วมมือกับบริษัทข้ามชาติพัฒนาเสื้อผ้าระดับสูงที่การผลิตที่ประณีต มีราคาสูงขึ้นในประเทศไทย เช่น เสื้อผ้าทีมฟุตบอลระดับโลกหลายทีมเป็นต้น

สำหรับยุทธศาสตร์ในการขับเคลื่อนอุตสาหกรรมสิ่งทอนั้น มีการกำหนดเป็นแผนระยะยาว 15 ปี ตั้งแต่ปี 2559 ถึงปี 2573 เพื่อให้สอดคล้องกับแผนแม่บทการพัฒนาอุตสาหกรรมของประเทศ โดยแบ่งเป็นเป้าหมาย 3 ระยะ คือ

ระยะที่ 1 ในปี 2559 จัดตั้งให้ไทยเป็นศูนย์กลางของภูมิภาคด้านการค้า การจัดหาสิ่งทอแฟชั่น (Sourcing and Trade from Thailand) เป็นการขยายขอบเขตอุตสาหกรรมสู่ผู้ประกอบการระดับภูมิภาค (ASEAN Business) เพื่อลดอุปสรรคทางการค้าให้เป็นศูนย์กลางการทำธุรกิจของอาเซียน

ระยะที่ 2 ปี 2564 จัดตั้งให้ไทยเป็นศูนย์รวมการออกแบบ และพัฒนาผลิตภัณฑ์ของแบรนด์ระดับโลก (Design and Development Solution for International Brands) เนื่องจากมีความพร้อมในด้านสาธารณูปโภคและบุคลากรที่เหมาะสมในการตั้งเป็นสำนักงานใหญ่และสำนักงานภูมิภาค ตลอดจนมีการจัดจำหน่ายสินค้าต่างๆ ผ่านไทยไปยังภูมิภาคเอเชีย อาเซียน และเอเชียใต้

และระยะที่ 3 ปี 2573 ผลักดันให้ไทยเป็นผู้นำวัฒนธรรมแฟชั่น และการออกแบบสิ่งทอของโลก (Global Fashion Culture Influence) โดยการนำทุนวัฒนธรรมร่วมสมัยที่มีความเข้มแข็ง บูรณาการร่วมกับอุตสาหกรรมที่เกี่ยวข้อง ซึ่งจะต้องพัฒนาตำแหน่งทางการตลาด สร้างเวทีการออกแบบและการค้าระดับโลกในประเทศไทย โดยใช้ความช่วยเหลือทางด้าน



วิชาการนำการค้าการลงทุน การผลักดันมาตรฐานผลิตภัณฑ์สิ่งทอและเครื่องนุ่งห่มไทยเป็นมาตรฐานอ้างอิงระดับภูมิภาค บูรณาการทุนวัฒนธรรมร่วมสมัยด้านแฟชั่นและสิ่งทอ กับผลิตภัณฑ์และบริการวัฒนธรรมที่เกี่ยวข้อง อาทิ อาหาร กีฬา ภาพยนตร์ และอื่นๆ ไปยังประเทศในอาเซียน รวมถึงจัดตั้งให้มีงานแสดงสินค้าที่สำคัญของโลกในไทย (World Class Market Place)

ศักยภาพในการแข่งขัน

บริษัทฯ มีความเชื่อมั่นว่า บริษัทฯ ยังคงมีศักยภาพในการแข่งขัน โดยพิจารณาจากปัจจัยดังต่อไปนี้

1. บริษัทฯ มีผู้จัดจำหน่ายสินค้า ซึ่งมีความแข็งแกร่งด้านการขาย การตลาด และมีความสัมพันธ์ที่ดีกับห้างสรรพสินค้า
2. บริษัทฯ มีผลิตภัณฑ์ที่เป็น Leader Brand ทั้งตลาดในประเทศและต่างประเทศ เช่น ARROW, Guy Laroche, DAKS, ELLE HOMME และ absorba เป็นต้น
3. บริษัทฯ มีพันธมิตรทางการค้าทั้งในประเทศและต่างประเทศ ที่จะสนับสนุนการทำธุรกิจหลักของบริษัทฯ ในด้านต่างๆ ทั้งวัตถุดิบ เทคนิคและเทคโนโลยีการผลิต ข้อมูลข่าวสาร และแนวโน้มแฟชั่นที่เปลี่ยนแปลงไป
4. บริษัทฯ มีหน่วยงานวิจัยและพัฒนาคุณภาพวัตถุดิบและสินค้า ที่จะพัฒนารูปแบบของสินค้าและวัตถุดิบให้ทันสมัยและมีคุณภาพสูง ตามความต้องการของตลาดอยู่เสมอ
5. บริษัทฯ ได้ติดตั้งระบบคุณภาพมาตรฐานสากล ISO9001 พร้อมกับมีคณะทำงานตรวจติดตามภายในอย่างต่อเนื่อง ทำให้เชื่อมั่นได้ว่าสินค้าของบริษัทฯ มีคุณภาพ
6. บริษัทฯ ได้ติดตั้งระบบการบริหารจัดการสิ่งแวดล้อม ISO14001 พร้อมกับมีคณะทำงานตรวจติดตามภายใน ทำให้มั่นใจได้ว่าการบริหารจัดการด้านสิ่งแวดล้อมได้ดำเนินการตามมาตรฐานอย่างต่อเนื่อง
7. บริษัทฯ ได้ปฏิบัติตามข้อกำหนดของมาตรฐานแรงงานไทย ส่งผลให้พนักงานมีขวัญและกำลังใจในการทำงานที่ดี



สิทธิประโยชน์จากการส่งเสริมการลงทุน

บริษัทฯ ได้รับการส่งเสริมการลงทุนตามพระราชบัญญัติส่งเสริมการลงทุนพ.ศ. 2520 โดยได้รับสิทธิพิเศษบางรายการซึ่งรายละเอียดปรากฏตามตารางข้างล่างนี้

1. บัตรส่งเสริมเลขที่	1329(1)/2544	1604(2)/2550	1627(2)/2554	1628(2)/2554
2. วันที่ตามบัตรส่งเสริม	2/5/44	18/6/50	31/5/54	31/5/54
3. วันที่เริ่มมีรายได้	1/2/46	1/10/50	4/5/54	2/9/54
4. ประเภทกิจการที่ได้รับการส่งเสริม	กิจการผลิต ผลิตภัณฑ์ สิ่งทอ หรือชิ้นส่วน	การผลิต ผลิตภัณฑ์ หนังสือตัวหรือ หนังเทียม	กิจการผลิต ผลิตภัณฑ์ สิ่งทอ หรือชิ้นส่วน	การผลิต ผลิตภัณฑ์ หนังสือตัวหรือ หนังเทียม
5. สิทธิและประโยชน์สำคัญที่ได้รับการส่งเสริม				
5.1 ได้รับยกเว้นภาษีเงินได้นิติบุคคลสำหรับกำไรสุทธิ ที่ได้จากการประกอบกิจการที่ได้รับการส่งเสริม นับแต่วันที่เริ่มมีรายได้จากการประกอบกิจการ	8 ปี (หมดอายุ 31/1/54)	8 ปี (หมดอายุ 31/12/54)	8 ปี	8 ปี
5.2 ได้รับยกเว้นไม่ต้องนำเงินปันผลจากกิจการที่ ได้รับส่งเสริมซึ่งได้รับยกเว้นภาษีเงินได้นิติบุคคล ตามข้อ 5.1 ไปรวมคำนวณเพื่อเสียภาษีเงินได้	8 ปี (หมดอายุ 31/1/54)	8 ปี (หมดอายุ 31/12/54)	8 ปี	8 ปี
5.3 ได้รับลดหย่อนภาษีเงินได้นิติบุคคลสำหรับกำไร สุทธิที่ได้รับจากการลงทุนในอัตราร้อยละ 50 ของอัตราปกตินับจากวันที่พ้นกำหนดระยะเวลา ยกเว้นภาษีเงินได้	5 ปี	5 ปี	5 ปี	5 ปี
5.4 ได้รับลดหย่อนค่าสาธารณูปโภค (ค่าไฟฟ้า น้ำประปาขนส่ง) เป็น 2 เท่า ของค่าใช้จ่ายประจำปี	10 ปี (หมดอายุ 31/1/56)	10 ปี	10 ปี	10 ปี
5.5 ได้รับยกเว้นภาษีเงินได้นิติบุคคลไม่เกิน (ปรับเปลี่ยนตามจำนวนเงินลงทุนโดยไม่รวมค่า ที่ดินและทุนหมุนเวียน)	-	25.85 ล้านบาท	40.98 ล้านบาท	67.60 ล้านบาท

ในฐานะที่เป็นกิจการที่ได้รับการส่งเสริมการลงทุน บริษัทฯ จะต้องปฏิบัติตามเงื่อนไขและข้อกำหนดต่าง ๆ เกี่ยวกับการส่งเสริมการลงทุนโดยเคร่งครัด



2.3 การจัดหาผลิตภัณฑ์และบริการ

บริษัทฯ จัดหาผลิตภัณฑ์จากการผลิตภายในบริษัทฯ เองเกือบทั้งสิ้น จะมีเพียงบางส่วนที่บริษัทฯ จัดหาจากภายนอก ซึ่งอยู่ภายใต้การควบคุมคุณภาพของบริษัทฯ ทั้งนี้บริษัทฯ ใช้เทคโนโลยีควบคู่กับการใช้กำลังคนที่มีทักษะฝีมือในการผลิต เพื่อให้ได้สินค้าที่มีคุณภาพพร้อมถึงการใช้ระบบบริหารคุณภาพ ISO 9001

จำนวนโรงงานที่ตั้งของบริษัทและกำลังการผลิต

ดำเนินการโดย	ที่ตั้งโรงงาน	ประเภทกิจการ	กำลังการผลิตรวม (ชิ้น) ต่อปี
บริษัท ธนูลักษณ์ จำกัด (มหาชน)	129/1 ถนนชองนนทบุรี แขวงชองนนทบุรี เขตยานนาวากรุงเทพฯ	เสื้อผ้า เครื่องหนัง	1,099,200 360,000
	99/3 หมู่ที่ 5 สวนอุตสาหกรรม เครื่องสัพพัตน์-ลำพูนต.ป่าสัก อ.เมืองลำพูนจ.ลำพูน	เครื่องหนัง	1,032,000
	125 หมู่ที่ 5 สวนอุตสาหกรรม เครื่องสัพพัตน์-กบินทร์บุรี ถ.สุวรรณศร ต.นนทบุรี อ.กบินทร์บุรีจ.ปราจีนบุรี	เสื้อผ้า	1,440,000
บริษัทย่อย บริษัท เอส.แอฟพาเรล จำกัด	4/2 หมู่ที่ 8 ถนนบางนา-ตราด กม. 18 ต.บางไผ่ อ.บางพลี จ.สมุทรปราการ	เสื้อผ้า	420,000
รวม			4,351,200

กำลังการผลิตและปริมาณการผลิตต่อปีจำแนกตามผลิตภัณฑ์

(หน่วย : ชิ้น)

	บริษัทย่อย			บริษัท ธนูลักษณ์ จำกัด (มหาชน)		
	ปี 2558	ปี 2557	ปี 2556	ปี 2558	ปี 2557	ปี 2556
กำลังการผลิตเต็มที่						
เสื้อผ้าสำเร็จรูป	420,000	420,000	420,000	2,539,200	2,539,200	3,750,000
เครื่องหนัง	-	-	-	1,392,000	1,392,000	1,680,000
รวม	420,000	420,000	420,000	3,931,200	3,931,200	5,430,000
ปริมาณการผลิตจริง						
เสื้อผ้าสำเร็จรูป	338,160	369,540	350,867	2,266,145	2,239,149	2,563,023
เครื่องหนัง	-	-	-	1,094,782	1,155,433	1,232,162
รวม	338,160	369,540	350,867	3,360,927	3,394,582	3,795,185
การใช้กำลังการผลิต(%)	80.51	87.98	85.83	85.49	86.35	69.89
อัตราการเพิ่มของปริมาณการผลิต (%)	(8.49)	5.32	(31.86)	(0.99)	(10.56)	(15.53)



การจัดหาวัตถุดิบและสัดส่วนการซื้อวัตถุดิบ

วัตถุดิบหลักในการผลิตของบริษัทฯ คือ ผ้าทอสำเร็จรูป ผ่าตัดสำเร็จรูป และหนังที่พอกย้อมสำเร็จรูปแล้ว ส่วนวัตถุดิบรอง ได้แก่ ด้ายเย็บ กระดุม ซิป วัตถุดิบชิ้นส่วนที่ใช้ประกอบเสื้อผ้าสำเร็จรูป ชิ้นส่วนโลหะจำพวก หัวเข็มขัด ห่วง โลโก้ ชิ้นส่วนที่ใช้ประกอบผลิตภัณฑ์เครื่องหนัง และวัตถุดิบที่ใช้เป็นบรรจุภัณฑ์เช่น ถุง ป้าย กระดาษ กล่อง เป็นต้น การจัดซื้อจัดหาวัตถุดิบเหล่านี้ เป็นการจัดซื้อจากแหล่งภายในประเทศ 70 % และนำเข้าจากต่างประเทศ 30% โดยนำเข้าจากประเทศประเทศอิตาลี ฝรั่งเศส ออสเตรเลีย อเมริกา จีน ฮองกง ญี่ปุ่น และเกาหลี เป็นต้น การจัดซื้อภายในประเทศเป็นการซื้อจากผู้ผลิตรายใหญ่ ซึ่งมีระบบการบริหารงานและระบบการควบคุมการผลิตที่มีมาตรฐาน นอกจากนี้บริษัทฯ ได้ร่วมลงทุนกับบริษัทผู้ผลิตรายใหญ่เพื่อจัดตั้งโรงงานผลิตและพัฒนาวัตถุดิบในเมืองไทย เช่น บจ.ไทยซิกิโบ ผลิตเส้นด้ายสำหรับทอผ้า บจ.เอราวัลลิ่งทอ ผลิตเส้นด้ายและทอผ้าฝ้าย บจ.เอส.เอส. ดี. ซี. (ไทเกอร์เท็กซ์) พอกย้อมและฟีนิกซ์ผ้าฝ้าย บจ.ไทยกุลแซ่ ผลิตผ้ายัด บมจ.เท็กซ์ไทล์เพรสทีจ ผลิตผ้ายัด ลูกไม้ ยางยืด บจ.ไทยสเตเพิลท์ ผลิตผ้าทำซับใน บจ.ไทยเน็กซ์ ผลิตป้ายทอตราสินค้า บจ.ฟูจิกซ์ อินเตอร์เนชั่นแนล ผลิตเส้นด้ายเย็บ ที่มีคุณภาพมาตรฐานญี่ปุ่น เป็นต้น เพื่อการเสริมสร้างศักยภาพในการแข่งขันและการพัฒนาสินค้าอย่างต่อเนื่อง ทั้งนี้บริษัทฯ ได้มีระบบการควบคุมและประเมินผล Supplier และ Sub-contractor ตามระบบ ISO9001 เพื่อควบคุมให้การผลิตและการใช้แรงงานเป็นไปตามมาตรฐานสากล รวมทั้งการเลือกคู่ค้าที่ดำเนินธุรกิจอย่างมีจริยธรรม ปฏิบัติตามกฎหมาย คำนึงถึงผู้มีส่วนได้ส่วนเสีย เคารพต่อสิทธิมนุษยชน ใส่ใจสิ่งแวดล้อม และร่วมต่อต้านการคอร์รัปชัน

สำหรับความเสี่ยงเรื่องการเปลี่ยนแปลงด้านราคาของวัตถุดิบ โดยเฉพาะราคาฝ้ายในตลาดโลกนั้น ในปี 2558 ราคามีการเปลี่ยนแปลงเล็กน้อย แต่ด้วยศักยภาพของกลุ่มต้นน้ำของในเครือ ทำให้สามารถควบคุมราคาผ้าและวัตถุดิบ ให้อยู่ในระดับปกติไว้ได้ และทางบริษัทฯ ยังได้มีการวางแผนระบบการสั่งซื้ออย่างรัดกุม และโปร่งใส จึงมีผลกระทบต่อไม่มากนัก ขณะเดียวกันบริษัทฯ ได้มีการวิจัยและพัฒนาวัตถุดิบอย่างต่อเนื่อง เช่นการพัฒนานวัตกรรมเนื้อผ้าใหม่ การพัฒนาวัตถุดิบใหม่หรือทดแทนวัตถุดิบเดิม การพัฒนาเทคนิคในการผลิต การควบคุมและทดสอบคุณภาพวัตถุดิบก่อนเข้าสู่กระบวนการผลิต ทำให้งานจัดซื้อจัดหาสามารถบริหารจัดการต้นทุนและควบคุมสต็อกวัตถุดิบได้อย่างมีประสิทธิภาพ



3. ปัจจัยความเสี่ยง

คณะกรรมการบริหารความเสี่ยงมีหน้าที่กำกับดูแลการบริหารความเสี่ยงขององค์กรตามกรอบความเสี่ยง โดยจัดให้มีการประชุมทุกไตรมาส มีการกำหนดนโยบายการบริหารความเสี่ยง มีการประเมินและวิเคราะห์ความเสี่ยงจากปัจจัยภายในและภายนอกที่จะส่งผลกระทบต่อบริษัทฯ มีการกำหนดกระบวนการบริหารความเสี่ยง และแผนปฏิบัติการเพื่อลดความเสี่ยง การติดตามผลการจัดการความเสี่ยงอย่างต่อเนื่อง ตลอดจนการรายงานความคืบหน้าต่อคณะกรรมการบริษัทเป็นประจำทุกไตรมาส ซึ่งความเสี่ยงที่มีผลกระทบต่อการทำงานของบริษัทฯ สรุปได้ดังนี้

1. การบริหารช่องทางการจัดจำหน่าย

บริษัทฯ ประกอบธุรกิจผลิตสินค้าเสื้อผ้าสำเร็จรูปและเครื่องหนังมียอดขายสูงซึ่งคิดเป็นกว่าร้อยละ 50 ของยอดขายบริษัทฯ จากคู่ค้าหลักและเป็นผู้จัดจำหน่ายสินค้าผ่านช่องทางห้างสรรพสินค้า กรณีคู่ค้ารายดังกล่าวได้รับผลกระทบจากภาวะเศรษฐกิจ การเมือง การแข่งขัน หรือปัจจัยอื่นๆ อาจส่งผลให้บริษัทฯ มียอดขายซึ่งคิดเป็นสัดส่วนลดลง จึงมีแผนปฏิบัติการ (Action plan) ดังนี้

- 1.1 ร่วมกับคู่ค้าเพิ่มช่องทางการจัดจำหน่ายสินค้าผ่านช่องทางอื่นๆ อาทิ TV Shopping และ การขายผ่านช่องทางออนไลน์ โดยเน้นการพัฒนาสินค้ารูปแบบ คุณภาพและราคาให้ตรงตามความต้องการของกลุ่มเป้าหมายในแต่ละช่องทาง
- 1.2 ผลิตสินค้าที่เป็นเครื่องหมายการค้าของตัวเอง (House Brand) ขายให้กับผู้บริโภคโดยตรง โดยมีร้านค้าของตนเอง และจำหน่ายผ่าน Factory Outlet รวมถึงการให้บริการพิเศษรับออกแบบและผลิตชุด Uniform เพื่อเป็นการเพิ่มช่องทางการจำหน่ายสินค้าอีกช่องทางหนึ่ง

2. การสำรวจพฤติกรรมของผู้บริโภคที่เปลี่ยนแปลง

ปัจจุบันพฤติกรรมผู้บริโภคเปลี่ยนแปลงมาก ทำให้มีความจงรักภักดีต่อแบรนด์สินค้าน้อยลง จากปัจจัยแวดล้อมต่างๆ การสื่อสารที่แปลกใหม่และรวดเร็ว รวมถึงธุรกิจและบริการที่เข้ามามีอิทธิพลต่อพฤติกรรมการใช้จ่ายของผู้บริโภคตามกระแสนิยม เกิดความพึงพอใจในการจับจ่ายใช้สอยมากขึ้น ส่งผลให้เกิดสภาวะการแข่งขันรุนแรงมากขึ้น จึงมีแผนปฏิบัติการ (Action plan) ดังนี้

- 2.1 ร่วมกับคู่ค้าจัดทำแบบสำรวจพฤติกรรมผู้บริโภค และจัด Focus group โดยเชิญกลุ่มลูกค้าเข้ามาร่วมสัมมนา กลุ่มย่อย เพื่อสำรวจความคิดเห็นของกลุ่มลูกค้า ระดับความชื่นชอบ รวมถึงความต้องการต่างๆ ทั้งก่อนการผลิตสินค้าและหลังการจำหน่ายสินค้า เพื่อนำข้อมูลดังกล่าวมาพัฒนารูปแบบผลิตภัณฑ์ใหม่ๆ ให้สามารถตอบสนองความต้องการ และสอดคล้องกับพฤติกรรมของผู้บริโภคในทุกช่วงวัย ทุกไลฟ์สไตล์ ทั้งด้านฟังก์ชันและแฟชั่น เน้นพื้นฐานสินค้าที่ดีมีคุณภาพ
- 2.2 ให้ความสำคัญกับความพึงพอใจของลูกค้า จึงมุ่งสร้างนวัตกรรมใหม่ๆ ควบคู่ไปกับการสำรวจพฤติกรรมและความต้องการของผู้บริโภคอย่างสม่ำเสมอ เพื่อพัฒนาและผลิตสินค้าให้ตรงกับความต้องการของผู้บริโภค

3. การบริหารจัดการอัตราแลกเปลี่ยน

เนื่องจากความผันผวนของอัตราแลกเปลี่ยนเงินตราต่างประเทศ คณะทำงานบริหารความเสี่ยงได้จัดทำนโยบายบริหารความเสี่ยงจากอัตราแลกเปลี่ยน ดังนี้



3.1 การรับชำระสินค้าเป็นเงินตราต่างประเทศหลายสกุล เพื่อกระจายความเสี่ยง ในกรณีที่บริษัทฯ มีการซื้อวัตถุดิบจากต่างประเทศ และการขายสินค้าไปต่างประเทศในสกุลเงินเดียวกัน ก็จะใช้การบริหารความเสี่ยงระหว่างเงินรับเข้าและจ่ายออก ซึ่งเป็นการป้องกันความเสี่ยงตามธรรมชาติ (Natural hedge)

3.2 การใช้เครื่องมือทางการเงินเพื่อป้องกันความเสี่ยง โดยทำสัญญาซื้อขายเงินตราต่างประเทศล่วงหน้า Forward contract ตามความเหมาะสมในแต่ละช่วงเวลา ติดตามข้อมูลข่าวสารสถานการณ์ค่าเงินอย่างใกล้ชิดเพื่อทราบทิศทางและบริหารจัดการความเสี่ยงดังกล่าว

4. การนำเงินลงทุนในตลาดเงิน

บริษัทฯ มีการนำเงินไปลงทุนในตลาดเงิน อาทิ พันธบัตรรัฐบาล พันธบัตรรัฐวิสาหกิจ เงินฝากธนาคารพาณิชย์หรือธนาคารเฉพาะกิจ หุ้นกู้เอกชนและตราสารเหล่านี้ รวมถึงหน่วยลงทุนกองทุนรวม เพื่อให้การบริหารจัดการเงินลงทุนของบริษัทฯ มีระดับความเสี่ยงและผลตอบแทนเป็นไปตามเป้าหมาย (Target Risk-return Profile) โดยจัดให้มีคณะกรรมการจัดการลงทุน (Asset-liability Management Committee) เพื่อกำหนดเกณฑ์การลงทุน และทำหน้าที่บริหารเงินลงทุน รวมถึงดูแลสภาพคล่องของบริษัทฯ ตามเกณฑ์ที่กำหนดอย่างมีประสิทธิภาพและประสิทธิผล

5. การบริหารทรัพยากรบุคคลให้มีศักยภาพรองรับการแข่งขัน

บริษัทฯ ตระหนักถึงความสำคัญด้านการบริหารและพัฒนาทรัพยากรบุคคลให้สอดคล้องกับทิศทางการเติบโตขององค์กร และมีความพร้อมต่อกระแสการเปลี่ยนแปลงทั้งภายในและภายนอกอย่างต่อเนื่อง ปัจจุบันอุตสาหกรรมสิ่งทอประสบภาวะขาดแคลนบุคลากรด้านสิ่งทอ จึงได้มีการจัดทำแผนการบริหารความเสี่ยงด้านการจัดการทรัพยากรบุคคลกล่าวคือ

5.1 สรรหาและคัดเลือกบุคลากรในตำแหน่งที่มีความสำคัญเพื่อรองรับทิศทางการเติบโตขององค์กร

5.2 เข้าร่วมกับเครือข่ายพัฒนาในโครงการความร่วมมือสร้างบุคลากรด้านสิ่งทอระหว่างมหาวิทยาลัยเทคโนโลยีราชมงคลกรุงเทพกับบริษัทกลุ่มสิ่งทอในเครือข่ายเพื่อรองรับการขยายตัวทางธุรกิจในอนาคต

5.3 มีแผนพัฒนาบุคลากร โดยมุ่งเน้นการพัฒนาบุคลากรในแต่ละกลุ่มเพื่อรองรับการเติบโตขององค์กร อาทิ การพัฒนาพนักงานผู้มีความรู้สูง การพัฒนาพนักงานที่เป็นกำลังสำคัญของหน่วยงานการพัฒนาพนักงานกลุ่มธุรกิจ และการพัฒนาบุคลากรสายการผลิต โดยเฉพาะการสร้างผู้เชี่ยวชาญด้านเทคนิคเครื่องหนังทั้งนี้มีการติดตามผลการพัฒนาอย่างต่อเนื่อง ตลอดจนการรักษามูลค่าบุคลากรที่มีศักยภาพให้อยู่กับองค์กรอันจะนำมาซึ่งการเติบโตของธุรกิจอย่างยั่งยืน

6. นโยบายการเปิดการค้าเสรีในอาเซียน

จากนโยบายการเปิดการค้าเสรีสู่การเป็นประชาคมอาเซียนที่กำลังจะเกิดขึ้นอย่างเต็มรูปแบบในปี 2559 ทำให้มีการเคลื่อนย้ายสินค้า บริการ การลงทุน เงินทุนและตลาดแรงงานฝีมือ สินค้าในแถบอาเซียนทั้งหมดสามารถนำเข้ามาในประเทศไทยได้อย่างเสรี ทำให้บริษัทฯ ได้รับผลกระทบจากการเคลื่อนย้ายแรงงานเสรี ค่าจ้างแรงงาน ซึ่งมีราคาต่ำกว่าประเทศไทย รวมทั้งสิทธิพิเศษด้านภาษี และเกิดการแข่งขันสูงทั้งตลาดในประเทศและต่างประเทศ

ทั้งนี้การเปิดเขตการค้าเสรีอาเซียนในปี 2559 บริษัทฯ เชื่อว่าจะเป็นโอกาสที่ดี จึงมีแผนปฏิบัติการขยายตลาดต่างประเทศโดยการใช้ Brand สินค้าที่มีชื่อเสียงของบริษัทฯ เข้าสู่ประเทศในแถบอาเซียน รวมถึงมีแผนการขยายฐานการผลิตไปยังประเทศเพื่อนบ้านที่มีฐานค่าแรงต่ำกว่า โดยควบคุมเรื่องคุณภาพสินค้าเป็นสิ่งสำคัญ การสร้างนวัตกรรมด้านวัตถุดิบและสินค้าอย่างต่อเนื่อง การยกระดับคุณภาพสินค้าและบริการให้แก่ลูกค้า การพัฒนาและเสริมสร้างทักษะ ความรู้ ความสามารถของบุคลากรในองค์กร รวมทั้งประโยชน์จากภาษีนำเข้าวัตถุดิบ จากประเทศในแถบอาเซียน



7. ภัยธรรมชาติและการก่อการร้าย

บริษัทฯ ได้จัดทำแผนป้องกันและลดความเสี่ยงจากอัคคีภัย และภัยน้ำท่วม ด้านอัคคีภัยมีแผนการฝึกอบรมและรณรงค์ป้องกัน ฝึกซ้อมการระงับและอพยพหนีไฟ ติดตั้งระบบแจ้งเตือนและระบบดับเพลิงอัตโนมัติ ตรวจสอบและปรับปรุงอุปกรณ์ป้องกันให้อยู่ในสภาพพร้อมใช้งาน ทั้งนี้บริษัทฯ มีการป้องกันความเสี่ยงที่อาจเกิดขึ้นโดยการทำประกันวินาศภัยทรัพย์สินของบริษัทฯ เพื่อลดและกระจายความเสี่ยง ด้านอุทกภัยมีคณะทำงานดำเนินมาตรการป้องกันดูแล และแก้ไขสถานการณ์น้ำท่วมก่อนเกิดเหตุ ขณะเกิดเหตุ และหลังเกิดเหตุซึ่งที่ผ่านมามีการสำรวจอุปกรณ์ เครื่องมือเครื่องจักรในการผลิตสินค้า และเครื่องเซิร์ฟเวอร์คอมพิวเตอร์ ในจุดหรือพื้นที่เสี่ยงต่อน้ำท่วมได้ดำเนินการปรับปรุง แก้ไข รวมถึงย้ายเครื่องเซิร์ฟเวอร์และห้องปฏิบัติการคอมพิวเตอร์จากพื้นที่เสี่ยงต่อการเกิดน้ำท่วม



4. ทรัพย์สินที่ใช้ในการประกอบธุรกิจ

4.1 ลักษณะของทรัพย์สินถาวรหลักที่บริษัทฯ ใช้ในการประกอบธุรกิจ ณ 31 ธันวาคม 2558

1. ที่ดินที่เป็นกรรมสิทธิ์ของบริษัทฯ และบริษัทย่อยใช้ดำเนินธุรกิจ

ที่ตั้งที่ดินมีกรรมสิทธิ์	พื้นที่รวม	มูลค่าตามบัญชี (หน่วย : ล้านบาท)	
		บริษัทฯ	บจ. เอส แอปพาเรล
กรุงเทพฯ จำนวน 11 แปลง	20 ไร่ 1 งาน 17 ตารางวา	101.82	-
อ.ศรีราชา จ. ชลบุรี จำนวน 2 แปลง	32 ตารางวา	0.96	-
จ. เพชรบุรี จำนวน 1 แปลง	1 ไร่ 2 งาน	4.99	-
อ. กบินทร์บุรี จ. ปราจีนบุรี จำนวน 6 แปลง	28 ไร่ 3 งาน 53 ตารางวา	23.70	-
อ. เมืองลำพูน จ.ลำพูน จำนวน 7 แปลง	27 ไร่ 3 งาน 85.60 ตารางวา	31.84	-
อ. บางพลี จ. สมุทรปราการ จำนวน 1 แปลง	3 ไร่ 1 งาน 76 ตารางวา	22.76	-
อ. บางพลี จ. สมุทรปราการ 1 แปลง	3 ไร่ 79 ตารางวา	-	17.59
รวม	85 ไร่ 1 งาน 42.60 ตารางวา	186.07	17.59

2. อาคารที่ใช้ในการดำเนินธุรกิจซึ่งเป็นกรรมสิทธิ์ของบริษัทฯ และบริษัทย่อย

ที่ตั้งอาคาร	มูลค่าตามบัญชี (หน่วย : ล้านบาท)	
	บริษัทฯ	บจ. เอส แอปพาเรล
อาคารสำนักงาน กรุงเทพฯ	21.28	-
อาคารสำนักงาน จ. ลำพูน	-	-
อาคารสำนักงาน จ. สมุทรปราการ	-	2.11
โรงงาน กรุงเทพฯ	-	-
โรงงาน จ. ปราจีนบุรี	10.02	-
โรงงาน จ. ลำพูน	30.14	-
โรงงาน จ. สมุทรปราการ	17.46	3.56
อาคารหอพัก กรุงเทพฯ 1 แห่ง	0.71	-
อาคารหอพัก จ. ชลบุรี 3 แห่ง	0.49	-
อาคารหอพัก จ. ปราจีนบุรี 1 แห่ง	6.49	-
อาคารหอพัก จ.ลำพูน 1 แห่ง	4.92	-
อาคารหอพัก จ.เพชรบุรี 2 แห่ง	8.11	-
อาคารหอพัก จ. เชียงใหม่ 1 แห่ง	2.48	-
อาคารหอพัก ประเทศจีน 1 แห่ง	3.01	-
รวม	105.11	5.67



3. เครื่องจักร

เครื่องจักร	จำนวน (เครื่อง)		มูลค่าตามบัญชี (หน่วย : ล้านบาท)	
	บริษัทฯ	บจ. เอสแอฟพาเรล	บริษัทฯ	บจ. เอสแอฟพาเรล
อายุการใช้งานไม่เกิน 5 ปี	635	71	28.03	1.21
อายุการใช้งานเกิน 5 ปี	2,364	398	-	-
รวม	2,999	469	28.02	1.21

4. อสังหาริมทรัพย์เพื่อการลงทุนของบริษัทฯ

(หน่วย : ล้านบาท)

ที่ตั้ง	พื้นที่รวม	มูลค่าตามบัญชี
ที่ดิน อ.ศรีราชา จ. ชลบุรี จำนวน 3 แปลง	7 ไร่ 24 ตารางวา	30.94
ที่ดิน อ.เขาชะเมา จ.ระยอง	17 ไร่ 1 งาน 87 ตารางวา	5.48
อาคารป้อมยาม จ.ชลบุรี	-	0.06
อาคารโรงงาน จ.ระยอง	-	14.36
อาคารหอพัก จ.ระยอง	-	0.60
รวม	24 ไร่ 2 งาน 11 ตารางวา	51.44

5. ภาวะผูกพันหรือการนำทรัพย์สินไปเป็นหลักประกัน

บริษัทฯ และบริษัทย่อย เป็นเจ้าของทรัพย์สินถาวรที่ใช้ในการประกอบธุรกิจ เช่น ที่ดิน อาคารโรงงาน และเครื่องจักร โดยทรัพย์สินดังกล่าวไม่มีภาวะผูกพันหรือนำไปเป็นหลักประกันใดๆ ทั้งสิ้น

6. สินทรัพย์ไม่มีตัวตน ที่บริษัทฯ และบริษัทย่อยใช้ในการประกอบธุรกิจ ณ 31 ธันวาคม 2558

เครื่องหมายการค้า

บริษัทฯ ได้ทำสัญญากับผู้มีสิทธิในเครื่องหมายการค้า ทั้งที่เป็นเจ้าของกรรมสิทธิ์ หรือผู้ที่ได้รับสิทธิในเครื่องหมายการค้า นั้น เกี่ยวกับการใช้เครื่องหมายการค้าเพื่อผลิตและจำหน่ายสินค้าเสื้อผ้า และเครื่องหนัง ซึ่งเป็นสัญญาต่างตอบแทนที่ต่างฝ่ายต่างต้องปฏิบัติตามเงื่อนไขที่ระบุในสัญญา ค่าสิทธิที่ต้องจ่าย 3.5 – 7.5% ของยอดจำหน่ายที่กำหนดตามสัญญา



เครื่องหมายการค้า	อายุสัญญา
DAKS	10 ปี
JEAN-LOUIS SCHERRER	5 ปี
bsc	3 ปี
lollipops	10 ปี

เครื่องหมายการค้า	อายุสัญญาระหว่างเจ้าของ เครื่องหมายการค้ากับผู้ได้รับสิทธิ	อายุสัญญาระหว่าง ผู้ให้สิทธิ กับ TNL
Guy Laroche, Guy Guy Laroche	10 ปี	2 ปี
absorba	5 ปี	3 ปี
ELLE HOMME	5 ปี	5 ปี

ความเป็นไปได้ของการต่ออายุสัญญา

จากเงื่อนไขของสัญญาที่บริษัทฯ ต้องปฏิบัติในเรื่องของการรักษาชื่อเสียงของเครื่องหมายการค้า ตลอดจนการรักษามาตรฐาน และคุณภาพของสินค้าเสมือนหนึ่งเจ้าของเครื่องหมายการค้า และ/หรือ ผู้ให้สิทธิเครื่องหมายการค้าทำเองนั้น บริษัทฯ ได้ปฏิบัติตามเงื่อนไขอย่างเคร่งครัด ซึ่งในแต่ละปีเจ้าของเครื่องหมายการค้าและ/หรือผู้ให้สิทธิเครื่องหมายการค้า จะเดินทางมาสำรวจสภาพตลาด การจำหน่ายและการผลิตจนเป็นที่พอใจเสมอ และจากสายสัมพันธ์อันยาวนานในการทำธุรกิจร่วมกันกับเจ้าของเครื่องหมายการค้า และ/หรือ ผู้ให้สิทธิเครื่องหมายการค้า จนประสบผลสำเร็จ ทำให้เครื่องหมายการค้าเหล่านั้นเป็นที่รู้จักอย่างกว้างขวางในตลาด การต่ออายุสัญญาจึงเป็นไปอย่างสม่ำเสมอ

4.2 นโยบายการลงทุนในบริษัทย่อยและบริษัทร่วม

บริษัทฯ มีนโยบายการลงทุนในกิจการที่เกี่ยวข้อง และเอื้อประโยชน์ต่อบริษัทฯ เพื่อสนับสนุนการทำธุรกิจหลักของบริษัทฯ

4.3 ราคาประเมินทรัพย์สิน หากมีการได้มาหรือจำหน่ายไปซึ่งสินทรัพย์ หรือมีการตีราคาทรัพย์สินใหม่

- ไม่มี



5. ข้อพิพาททางกฎหมาย

คดีที่อาจมีผลกระทบต่อสินทรัพย์ของบริษัทหรือบริษัทย่อยที่มีจำนวนสูงกว่าร้อยละ 5 ของส่วนของผู้ถือหุ้น ณ 31 ธันวาคม 2558

- ไม่มี -

คดีที่กระทบต่อการดำเนินธุรกิจของบริษัทหรือบริษัทย่อยอย่างมีนัยสำคัญ แต่ไม่สามารถประเมินเป็นตัวเลขได้

- ไม่มี -

คดีที่มีได้เกิดจากการประกอบธุรกิจโดยปกติของบริษัทหรือบริษัทย่อย

- ไม่มี -



6. ข้อมูลทั่วไปและข้อมูลสำคัญอื่น

6.1 ข้อมูลทั่วไป

บริษัท ธนูลักษณ์ จำกัด (มหาชน) ทะเบียนเลขที่ บมจ. 0107537001358

- ประกอบธุรกิจ : อุตสาหกรรมผลิตเสื้อผ้าสำเร็จรูปและเครื่องหนัง
- สำนักงานใหญ่ : 129/1 ถนนช่องนนทรี แขวงช่องนนทรี เขตยานนาวา กรุงเทพมหานคร 10120
- Home Page : www.thanulux.com
- โทรศัพท์ : 0-2295-0911-9, 0-2295-4171-80, 0-2681-3441-50
- โทรสาร : 0-2294-5101, 0-2294-5918 , 0-2294-0794
- ศูนย์ลูกค้าสัมพันธ์ : 0-2295-0911-9, 0-2295-4171-80, 0-2681-3441-50 กด 101
- E-mail : เลขานุการบริษัทและนักลงทุนสัมพันธ์ supachoke@thanulux.com
 สำนักตรวจสอบภายใน audit@thanulux.com
 ศูนย์ลูกค้าสัมพันธ์ crcenter@thanulux.com
- ทุนจดทะเบียน : 120 ล้านบาท แบ่งเป็นหุ้นสามัญ 120 ล้านหุ้น เรียกชำระเต็มจำนวนแล้ว

บุคคลอ้างอิงอื่น

นายทะเบียนหลักทรัพย์

- บริษัท ศูนย์รับฝากหลักทรัพย์ (ประเทศไทย) จำกัด
 เลขที่ 93 ถนนรัชดาภิเษก แขวงดินแดง เขตดินแดง กรุงเทพฯ 10400
- โทรศัพท์ : 0-2009-9000
- โทรสาร : 0-2009-9991
- ศูนย์ลูกค้าสัมพันธ์ : 0-2009-9999
- Website : <http://www.set.or.th/tsd>
- E-mail : SETContactCenter@set.or.th

ผู้สอบบัญชีรับอนุญาต

- บริษัท เอเอสวี แอนด์ แอสโซซิเอทส์ จำกัด
 47 ซ.53 ถ.พระราม 3 แขวงบางโพงพาง เขตยานนาวา กรุงเทพฯ 10120
- โทรศัพท์ : 0-2294-8504, 0-2294-8587
- โทรสาร : 0-2294-2345
- โดย นายอนุสรณ์ เกียรติกังวาฬไกล
 ผู้สอบบัญชีรับอนุญาตเลขทะเบียน 2109 และ/หรือ
 นางขวัญใจ เกียรติกังวาฬไกล
 ผู้สอบบัญชีรับอนุญาตเลขทะเบียน 5895 และ/หรือ
 นางสาวชูชาน เอี่ยมมวณิชา
 ผู้สอบบัญชีรับอนุญาตเลขทะเบียน 4306



6.2 ข้อมูลสำคัญอื่น

การลงทุนของบริษัท ธนุลักษณะณ์ จำกัด (มหาชน) ในบริษัทอื่น

หุ้นในบริษัทอื่น ที่บริษัทถือไว้ตั้งแต่ร้อยละ 10 ขึ้นไปของจำนวนหุ้นที่ออกจำหน่ายแล้วมีดังต่อไปนี้

ชื่อบริษัท/ที่อยู่	ประเภทธุรกิจ	ประเภทหุ้น	จำนวนหุ้นที่ออกจำหน่าย	จำนวนหุ้นที่ถือ	% สัดส่วนการถือหุ้น	จำนวนเงิน (บาท)
บริษัทจำหน่าย						
1. บริษัท ที เซมเบอร์ จำกัด 129/1 ถนนช่องนนทรี แขวงช่องนนทรี เขตยานนาวา กรุงเทพฯ โทรศัพท์ 0-2295-4171-9 โทรสาร 0-2294-5101	เสื้อผ้าสำเร็จรูป	หุ้นสามัญ	100,000	99,998	99.99	9,999,391.55
2. บริษัท เซลเบรท เว็ลธ จำกัด 129/1 ถนนช่องนนทรี แขวงช่องนนทรี เขตยานนาวา กรุงเทพฯ โทรศัพท์ 0-2294-9505 โทรสาร 0-2294-9506	สินค้าแฟชั่นนำเข้า	หุ้นสามัญ	850,000	746,000	87.76	69,235,995.20
3. บริษัท มิวากิ มาเลเซีย จำกัด 37บี ซารัน เอสเอส22/23 ดามันซารา จายา 47400 เปตาริง จายา ซาลังงอ ดารู เอชาน ประเทศมาเลเซีย โทรศัพท์ (03) 719-4381 โทรสาร (03) 719-5399	เครื่องแต่งกาย	หุ้นสามัญ	1,000,000	190,000	19.00	2,481,039.21
4. บริษัท มิวากิ ฟิลิปปินส์ จำกัด ชั้น 25 ยูเซงโก ทาวเวอร์ อารชีบีซี พลาซ่า เลขที่ 6819 อยาราแอนด์เซน ถนนกิล พูยท์ เมืองมาคาตี ประเทศฟิลิปปินส์ 1200 โทรศัพท์ (632) 753-4791-2 โทรสาร (632) 753-4794	เครื่องแต่งกาย	หุ้นสามัญ	20,800,000	3,952,000	19.00	3,317,590.00



ชื่อบริษัท/ที่อยู่	ประเภทธุรกิจ	ประเภท หุ้น	จำนวนหุ้น ที่ออก จำหน่าย	จำนวน หุ้นที่ถือ	% สัดส่วน การถือหุ้น	จำนวนเงิน (บาท)
5. บริษัท อินเทอร์เน็ตชั่นแนล คอมเมอร์เชียล โคออดิเนชั่น (ฮ่องกง) จำกัด ห้อง 408 ชั้น 4 อาคารไฮปี้ อินดัสเตรียล เลขที่ 26 ถนนลามฮิง เกาะลูนเบย์ เกาะลูน ฮ่องกง โทรศัพท์ (852) 2756-5622 โทรสาร (852) 2753-8631	เครื่องแต่งกาย	หุ้นสามัญ	20,000	3,600	18.00	2,290,638.85
6. บริษัท ไวซ์ วินเนอร์ จำกัด 129/1 ถนนช่องนนทรี แขวงช่องนนทรี เขตยานนาวา กรุงเทพฯ โทรศัพท์ 0-2295-4171-9 โทรสาร 0-2294-5101	เสื้อผ้าและ อุปกรณ์กีฬา	หุ้นสามัญ	100,000	18,000	18.00	1,800,000.00
7. บริษัท มอร์แกน เดอ ทิว (ประเทศไทย) จำกัด 129/1 ถนนช่องนนทรี แขวงช่องนนทรี เขตยานนาวา กรุงเทพฯ โทรศัพท์ 0-2295-1737, 0-2295-1730 โทรสาร 0-2294-1757	เครื่องแต่งกาย	หุ้นสามัญ	400,000	64,000	16.00	6,400,597.59
8. บริษัท ปากน้ำโพพัฒนา จำกัด 310/47-50 ถนนสวรรควิถึ ตำบลปากน้ำโพ อำเภอเมือง จังหวัดนครสวรรค์ โทรศัพท์ (056) 222-354, 223-683 โทรสาร (056) 223-683	เครื่องแต่งกาย	หุ้นสามัญ	10,000	1,400	14.00	1,037,442.00
9. บริษัท อินทนิลเชียงใหม่ จำกัด 162/2 ถนนช้างคลาน ตำบลช้างคลาน อำเภอเมือง จังหวัดเชียงใหม่ โทรศัพท์ (053) 274-514-15, 282-598-9 โทรสาร (053) 282-358	เครื่องแต่งกาย	หุ้นสามัญ	5,000	625	12.50	2,781,362.50
10. บริษัท ไคราพัฒนา จำกัด 3/44-47 ตรอกเสารัง ถนนมูขมนตรี ตำบลในเมือง อำเภอเมือง จังหวัดนครราชสีมา โทรศัพท์ (044) 253-772 โทรสาร (044) 261-556-9	เครื่องแต่งกาย	หุ้นสามัญ	10,000	1,250	12.50	1,527,575.00



ชื่อบริษัท/ที่อยู่	ประเภทธุรกิจ	ประเภท หุ้น	จำนวนหุ้น ที่ออก จำหน่าย	จำนวน หุ้นที่ถือ	% สัดส่วน การถือหุ้น	จำนวนเงิน (บาท)
11. บริษัท ชันแอนด์แซนด์ จำกัด 74/220-224 ถนนพูนผล อำเภอเมือง จังหวัดภูเก็ต โทรศัพท์ (076) 213-137, 223-984-5 โทรสาร (076) 213-137	เครื่องแต่งกาย	หุ้นสามัญ	10,000	1,250	12.50	1,498,637.50
12. บริษัท อินเทอร์เน็ต จำกัด 229-231 ถนนธรรมานุญวดี อำเภอหาดใหญ่ จังหวัดสงขลา โทรศัพท์ (074) 243-850, 245-019 โทรสาร (074) 356-339	เครื่องแต่งกาย	หุ้นสามัญ	10,000	1,250	12.50	4,285,612.50
13. บริษัท อีสท์เทิร์น ไอ. ซี. ซี. จำกัด 90/5-6, 8 หมู่ 4 ถนนพิพิธ ตำบลบางทราย อำเภอเมือง จังหวัดชลบุรี โทรศัพท์ (038) 285-194 โทรสาร (038) 285-194	เครื่องแต่งกาย	หุ้นสามัญ	10,000	1,250	12.50	2,938,062.50
14. บริษัท มหาราชพฤกษ์ จำกัด 470/7 ถนนพระองค์ดำ ตำบลในเมือง อำเภอเมืองพิษณุโลก จังหวัดพิษณุโลก โทรศัพท์ (055) 212-288-90 โทรสาร (055) 212-288	เครื่องแต่งกาย	หุ้นสามัญ	10,000	1,200	12.00	415,584.00
บริษัทบริการ						
1. บริษัท เอสเอสดีซี (ไทเกอร์เท็กซ์) จำกัด 111 หมู่ที่ 5 ตำบลนนทรี อำเภอekinทร์บุรี จังหวัดปราจีนบุรี โทรศัพท์ (037) 281-930, 281-932 โทรสาร (037) 281-937	ฟอกย้อมผ้า และเส้นด้าย	หุ้นสามัญ	32,400,000	6,144,600	18.96	68,634,718.97
2. บริษัท เอส.ที.จี.ซี. จำกัด 930/1 ซอยประตู 1 ถนนสาธุประดิษฐ์ แขวงบางโคล่ เขตบางคอแหลม กรุงเทพฯ โทรศัพท์ 0-2289-3100, 0-2291-0851 โทรสาร 0-2291-1788	วิจัยพัฒนาธุรกิจ	หุ้นสามัญ	25,000	3,250	13.00	325,000.00



ชื่อบริษัท/ที่อยู่	ประเภทธุรกิจ	ประเภท หุ้น	จำนวนหุ้น ที่ออก จำหน่าย	จำนวน หุ้นที่ถือ	% สัดส่วน การถือหุ้น	จำนวนเงิน (บาท)
บริษัทผลิต						
1. บริษัท เอส. แอปพาวเรล จำกัด 4/2 หมู่ 8 ถนนบางนา-ตราด กม. 18 ตำบลบางโจดง อำเภอบางพลี จังหวัดสมุทรปราการ โทรศัพท์ 0-2337-1657-8 โทรสาร 0-2337-1659	เสื้อผ้าสำเร็จรูป	หุ้นสามัญ	360,000	287,999	80.00	27,729,894.75
2. บริษัท โทเทิลเวย์อิมเมจ จำกัด 129/1 ถนนช่องนนทรี แขวงช่องนนทรี เขตยานนาวา กรุงเทพฯ โทรศัพท์ 0-2295-4171-9 โทรสาร 0-2294-5101	เครื่องหนัง	หุ้นสามัญ	200,000	38,000	19.00	7,132,316.93
3. บริษัท ไทยมอนสเตอร์ จำกัด 129/1 ถนนช่องนนทรี แขวงช่องนนทรี เขตยานนาวา กรุงเทพฯ โทรศัพท์ 0-2295-4171-9 โทรสาร 0-2294-5101	เสื้อผ้าสำเร็จรูป	หุ้นสามัญ	200,000	38,000	19.00	5,548,942.47
4. บริษัท ไทยเน็กซ์ จำกัด 222 หมู่ที่ 5 ถนนสุวรรณศร ตำบลนนทรี อำเภอekinบุรี จังหวัดปราจีนบุรี โทรศัพท์ (037) 205-145-7 โทรสาร (037) 205-229	ลาเบล	หุ้นสามัญ	200,000	38,000	19.00	4,700,000.00
5. บริษัท อินเตอร์เนชั่นแนล เลทเธอร์แฟชั่น จำกัด 129/1 ถนนช่องนนทรี แขวงช่องนนทรี เขตยานนาวา กรุงเทพฯ โทรศัพท์ 0-2295-4171-9 โทรสาร 0-2294-5101	เครื่องหนัง	หุ้นสามัญ	500,000	90,000	18.00	8,810,100.00
6. บริษัท เอราวิณสิ่งทอ จำกัด 49 หมู่ที่ 3 ถนนปู่เจ้าสมิงพราย แขวงลำโพงใต้ เขตพระประแดง สมุทรปราการ โทรศัพท์ 0-2183-3898-9 โทรสาร 0-2183-3916	ผลิตเส้นด้ายและ ทอผ้าประเภทฝ้าย	หุ้นสามัญ	6,214,634	922,468	14.84	117,726,177.91



ชื่อบริษัท/ที่อยู่	ประเภทธุรกิจ	ประเภท หุ้น	จำนวนหุ้น ที่ออก จำหน่าย	จำนวน หุ้นที่ถือ	% สัดส่วน การถือหุ้น	จำนวนเงิน (บาท)
7. บริษัท แซมป์เอช จำกัด 3885/2 แขวงบางโคล่ เขตบางคอแหลม กรุงเทพฯ โทรศัพท์ 0-2291-2533-4 โทรสาร 0-2291-2537	เสื้อผ้าสำเร็จรูป	หุ้นสามัญ	400,000	60,000	15.00	6,000,000.00
8. บริษัท ประชาอาภรณ์ จำกัด (มหาชน) 666 ถนนพระราม 3 แขวงบางโพงพาง เขตยานนาวา กรุงเทพฯ โทรศัพท์ 0-2685-6500 โทรสาร 0-2294-5159	เสื้อผ้าสำเร็จรูป	หุ้นสามัญ	96,000,000	13,484,000	14.05	52,683,587.15
9. บริษัท ไทยทาคายา จำกัด 129/1 ถนนช่องนนทรี แขวงช่องนนทรี เขตยานนาวา กรุงเทพฯ โทรศัพท์ 0-2295-4171-9 โทรสาร 0-2294-5101	ยีนส์	หุ้นสามัญ	300,000	33,000	11.00	3,300,000.00